



ORGANIZACIÓN PANAMERICANA DE LA SALUD
ORGANIZACIÓN MUNDIAL DE LA SALUD



142.^a SESIÓN DEL COMITÉ EJECUTIVO

Washington, D.C., EUA, 23 al 27 de junio del 2008

Punto 7.8 del orden del día provisional

CE142/INF/8 (Esp.)
11 de junio del 2008
ORIGINAL: INGLÉS

RECURSOS HUMANOS DE LA OFICINA SANITARIA PANAMERICANA: PERFIL DEL PERSONAL

Informe presentado por la Oficina

1. Este informe anual presenta datos relativos al perfil de los recursos humanos de la Oficina Sanitaria Panamericana (Oficina) hasta abril del 2008, a menos que se indique otra cosa. Comprende información desglosada por categoría, sexo, grado, ubicación, tipo de contrato, años de servicio y nacionalidad acerca del personal de la Oficina. También examina el movimiento del personal profesional entre los lugares de destino.

Categorías de nombramientos

2. Hasta abril del 2008, la Oficina tenía un total de 803 funcionarios con nombramientos de plazo fijo, de uno a cinco años de duración, o con nombramientos de servicio de carrera. De estos, 404 (50%) se encontraban en la categoría profesional; 363 (45%) en la categoría de servicios generales y 36 (5%) en la categoría de funcionarios profesionales nacionales (cuadro 1).

3. En el 2007, la Oficina contrató a 359 funcionarios temporeros para llevar a cabo 380 asignaciones temporales:

- 37% (135) ejercieron funciones como profesionales de corto plazo (STP);
- 47% (167) ejercieron funciones como consultores de corto plazo (STC); y
- 16% (57) se desempeñaron como personal de servicios generales de corto plazo (STG). (Gráficos 2a y 2b, respectivamente).

4. Hasta abril del 2008, trabajaban en la Oficina 1085 personas con arreglo a varios mecanismos contractuales distintos a los de las Naciones Unidas, que ejercían sus funciones en las oficinas en los países y los centros panamericanos de la OPS, distribuidos de la siguiente forma: 293 funcionarios de ministerios; 202 personas procedentes de agencias de colocaciones; 179 empleados contratados localmente por la Oficina Sanitaria Panamericana y 172 profesionales de contratación nacional. En los centros panamericanos de la OPS, trabajaban 64 profesionales y 175 empleados de apoyo administrativo (Gráfico 3).

Distribución por sexo

5. En las oficinas en los países y en los centros panamericanos de la OPS, el porcentaje de mujeres en las categorías profesional y superiores ha aumentado con respecto al último informe anual, ya que esta cifra pasó de 35 a 38% (de 76 a 89 mujeres). Por otro lado, en la Sede, el porcentaje de mujeres profesionales aumentó de 47 a 49% (de 97 a 101 mujeres). También se registró, en términos generales, un aumento del número de mujeres empleadas en esta categoría del personal, de 41 a 43% (de 173 a 190 mujeres) (gráfico 4).

6. Las mujeres ocupan 38% de los puestos en los niveles superiores y de gestión dentro de la Oficina (grados P-4 y superiores). Esto representa un aumento de 1% con respecto al último informe anual. Las mujeres ocupan la mayoría de los puestos de los grados P.1/NOA y P.2/NOB (58 y 69%, respectivamente). Desde el último informe anual, las mujeres ahora ocupan la mayoría de los puestos en el grado P.3/NOC (55%). Los hombres siguen ocupando la mayoría de los puestos de grado P.4/NOD hasta D2 (64% en el nivel P.4/NOD, 58% en el P.5, 63% en el P.6, 61% en el D.1 y 100% en el D.2). Los tres puestos sin clasificar de la Oficina Sanitaria Panamericana están ocupados por mujeres. De los 27 representantes de la OPS/OMS, 48% (13) son mujeres (cuadro 5).

7. En el 2007, se nombró a 41 profesionales nuevos para desempeñar cargos en la Oficina Sanitaria Panamericana; 20 (49%) son hombres y 21 (51%) son mujeres. Esto representa un aumento constante del número de mujeres designadas para desempeñar cargos en la Oficina durante cada uno de los cuatro años anteriores, al aumentar a 42% en el 2006, a 36% en el 2005 y a 32% en el 2004 (gráfico 6).

Distribución geográfica

8. En el cuadro 7 se presenta información unificada con respecto a la distribución geográfica de los funcionarios profesionales con nombramientos de plazo fijo en la Oficina.

Tendencias en los puestos

9. De conformidad con las iniciativas continuas emprendidas para reducir el número de puestos financiados por el presupuesto ordinario de la Organización, el gráfico 8 muestra que el número de esos puestos sigue disminuyendo en forma sostenida, al pasar de 790 puestos en el bienio 2006-2007 a 778 en el bienio 2008-2009.

10. En el gráfico 9 se presenta la distribución porcentual por grado de los puestos profesionales ocupados. El porcentaje más alto de profesionales siguen encontrándose a nivel del grado P.4/NOD (49%), mientras que en los grados profesionales más bajos (P.1/NOA a P.3/NOC) se encuentra 27% de todo el personal profesional y en los grados profesionales más altos (P.5 y superiores) se encuentra el restante 24%.

Movilidad del personal profesional

11. En el 2007, se hicieron 27 reasignaciones de personal profesional. Dieciséis de estas reasignaciones fueron traslados entre las oficinas en los países y los centros panamericanos; seis incluyeron el traslado de personal de la sede de la OPS a los países; y cinco consistieron en traslados de las oficinas en los países a la Sede. Si bien estas cifras representan una disminución de 46% con respecto al número total de reasignaciones efectuadas en el 2006, cabe señalar que en el 2007 la Oficina trabajó en la definición de su Plan Estratégico para 2008-2012 y del Plan de Trabajo Bienal para 2008-2009. En relación con esos procesos, se les pidió a los gerentes que evaluaran la capacidad de sus equipos para cumplir con sus compromisos y luego determinarían los ajustes que sería necesario hacer en los recursos para alcanzar las metas estratégicas y técnicas de la Organización.

12. En consecuencia, en el 2007, hubo menor número de reasignaciones y traslados mientras cada gerente efectuaba esta importante actividad de evaluación y realineamiento. Ya se aprobaron los planes de recursos humanos para cada oficina y área de la Oficina Sanitaria Panamericana, sobre la base de las evaluaciones de la gestión; por lo tanto, los traslados y las reasignaciones del personal que sean necesarias se harán en este bienio (gráfico 10).

Edad, duración en el servicio y tendencias en materia de jubilación

13. Más de la mitad (63%) del personal profesional, entre ellos los funcionarios nacionales y 55% del personal de servicios generales de la Oficina tienen 50 o más años de edad. Representan 59% del personal de la Oficina y alcanzarán la edad de la jubilación obligatoria de 62 (o de 60 años para los funcionarios afiliados al Fondo Común de Pensiones de las Naciones Unidas antes del 1 de enero de 1990) dentro de los próximos

10 a 12 años. De este 59%, la mitad deberá jubilarse en los próximos cinco a siete años (gráfico 11).

14. Treinta y ocho por ciento (38%) de los funcionarios de la OPS tienen 15 o más años de servicio con la Oficina, en comparación con 41% el año pasado. Cincuenta y cinco por ciento (55%) del personal de servicios generales y 24% del personal profesional se encuentra en esta categoría. Los empleados con menos de 5 años de servicio constituyen 20% del personal; 29% del personal profesional y 8% del personal de servicios generales (gráfico 12).

Anexos

CUADROS Y GRÁFICOS

A continuación se incluye una lista de los cuadros y gráficos a los que se hacen referencia en este informe para facilitar su consulta:

1. Personal por lugar de destino: profesional, funcionarios nacionales y servicios generales
- 2a. Asignaciones temporales
- 2b. Funcionarios temporeros
3. Personal contratado bajo condiciones laborales locales en las oficinas en los países y los centros panamericanos
4. Distribución del personal profesional por sexo
5. Distribución del personal profesional por grado y sexo
6. Distribución por sexo del personal profesional nombrado entre 2004 y 2008
7. Distribución del personal profesional por nacionalidad
8. Tendencias en los puestos financiados por el presupuesto ordinario
9. Distribución del personal profesional por grados
10. Reasignaciones y transferencias del personal profesional
11. Personal profesional y de servicios generales por edad
12. Distribución del personal por años de servicio

Cuadro 1
Personal por lugar de destino:
profesional, funcionarios nacionales y servicios generales
desde el 22 de abril del 2008

Lugar de destino		Funcionario nacional	Profesional	Servicios generales	Total
Anguila	El Valle	1	0	0	1
Antigua y Barbuda	St. John's	1	0	0	1
Argentina	Buenos Aires	2	7	5	14
Bahamas	Nassau	0	2	1	3
Barbados	Bridgetown	1	12	5	18
Belice	Ciudad Belice	1	2	2	5
Bolivia	La Paz	1	5	2	8
Brasil	Brasilia	1	12	18	31
	Río de Janeiro	2	14	17	33
	São Paulo	1	4	0	5
Chile	Santiago	1	6	1	8
Colombia	Bogotá	4	6	3	13
Costa Rica	San José	1	5	3	9
Cuba	La Habana	0	2	0	2
Dominica	Roseau	1	0	0	1
Ecuador	Quito	2	8	4	14
	Guayaquil	0	1	0	1
El Salvador	San Salvador	1	5	3	9
Estados Unidos de América	El Paso, Texas	0	2	1	3
	Washington, D.C.	0	209	210	419
Granada	St George	1	0	0	1
Guatemala	Ciudad de Guatemala	2	8	9	19
Guyana	Georgetown	1	5	2	8
Haití	Puerto Príncipe	0	8	5	13
Honduras	Tegucigalpa	1	6	4	11
Jamaica	Kingston	2	5	11	18
México	México, D.F.	0	8	10	18
Nicaragua	Managua	1	5	3	9
Panamá	Ciudad de Panamá	1	10	2	13
Paraguay	Asunción	0	6	3	9
Perú	Lima	0	15	23	38
República Dominicana	Santo Domingo	1	5	3	9
Santa Lucía	Castries	0	1	0	1
Suriname	Paramaribo	1	3	2	6
Trinidad y Tabago	Puerto España	2	9	3	14
	St. Augustine	0	0	1	1
Uruguay	Montevideo	1	4	3	8
Venezuela	Caracas	1	4	4	9
Total		36	404	363	803

Gráfico 2a
Asignaciones temporales
2004-2008

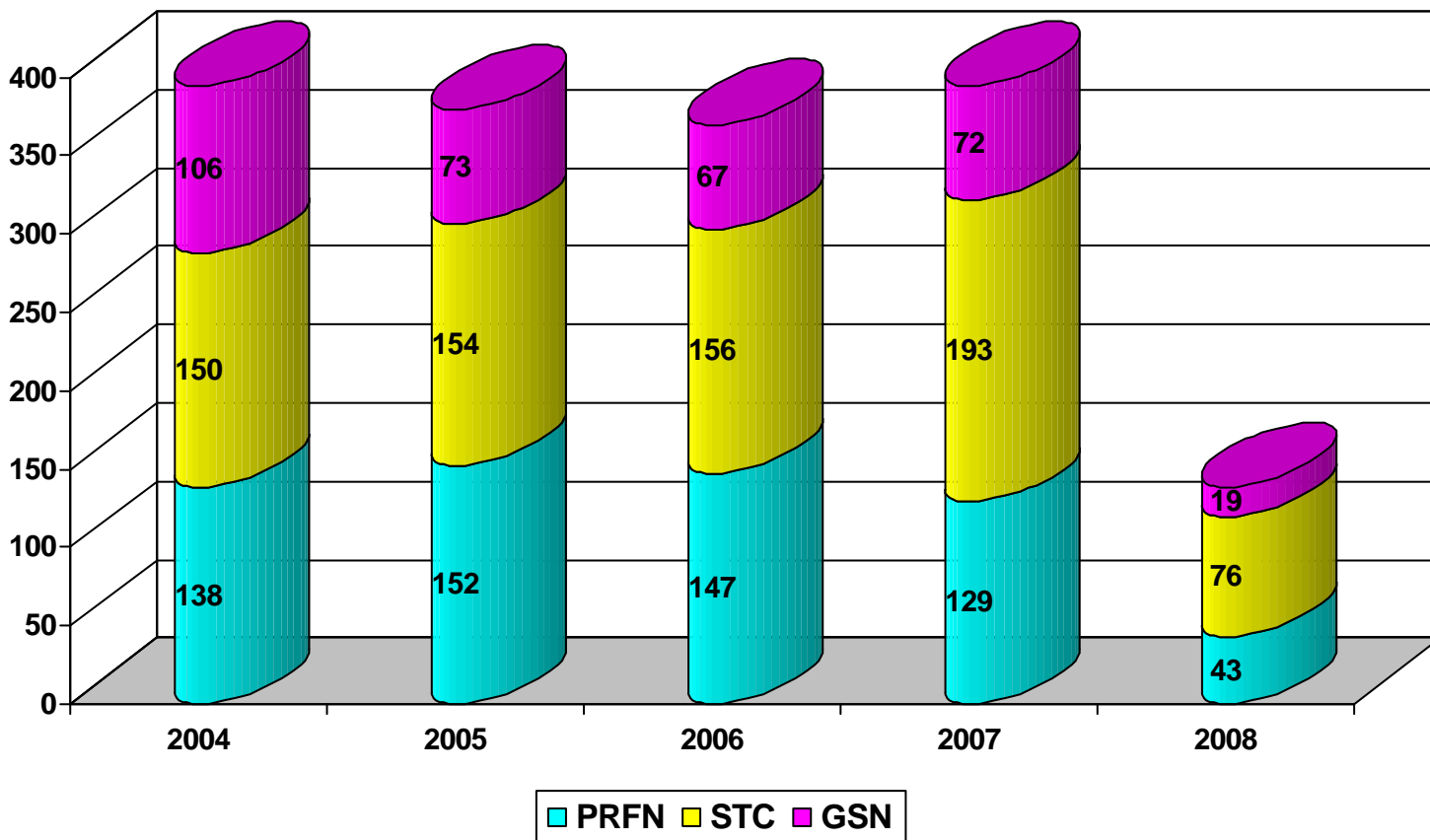


Gráfico 2b
Funcionarios temporeros
2004-2008

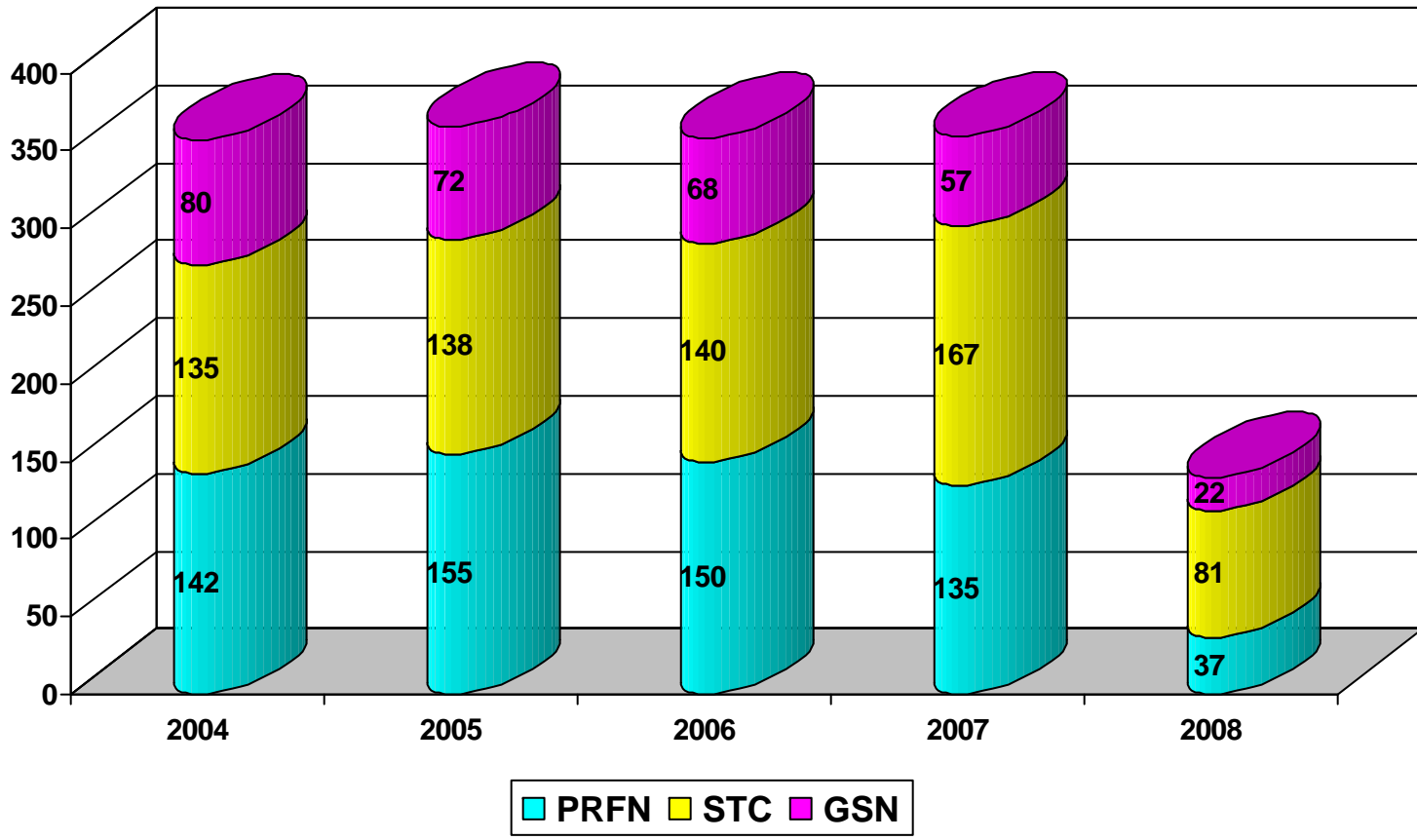


Gráfico 2a
Asignaciones temporales
2004-2008

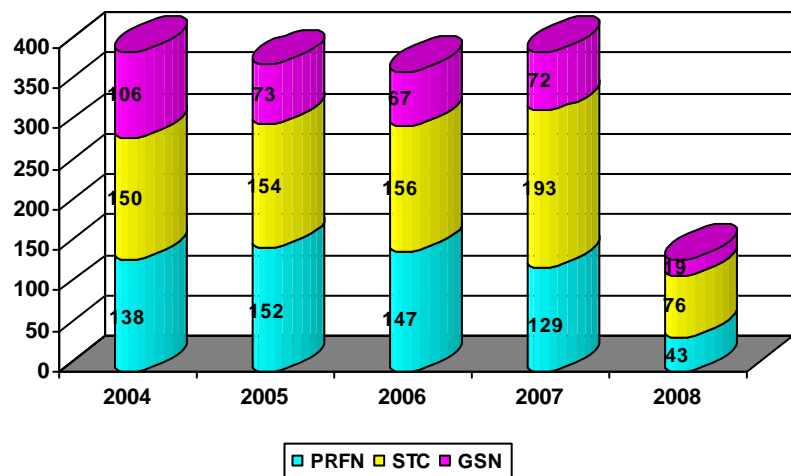


Gráfico 2b
Funcionarios temporeros
2004-2008

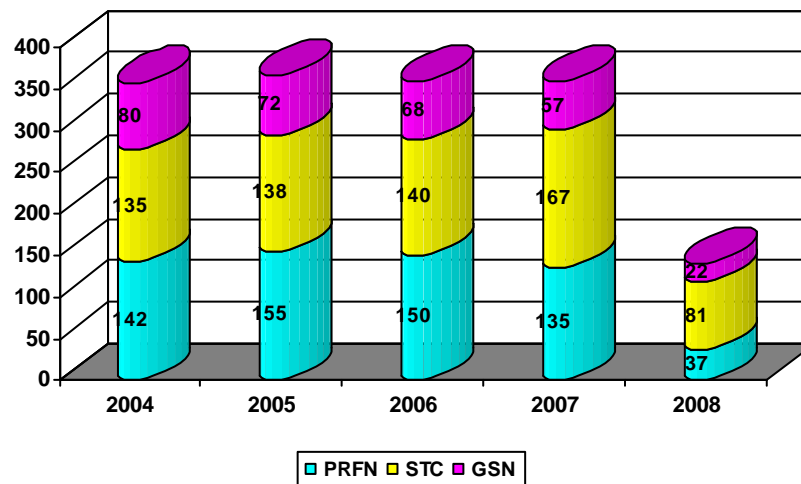


Gráfico 3
Personal contratado bajo condiciones laborales locales en las oficinas en los países y los centros panamericanos hasta abril del 2008

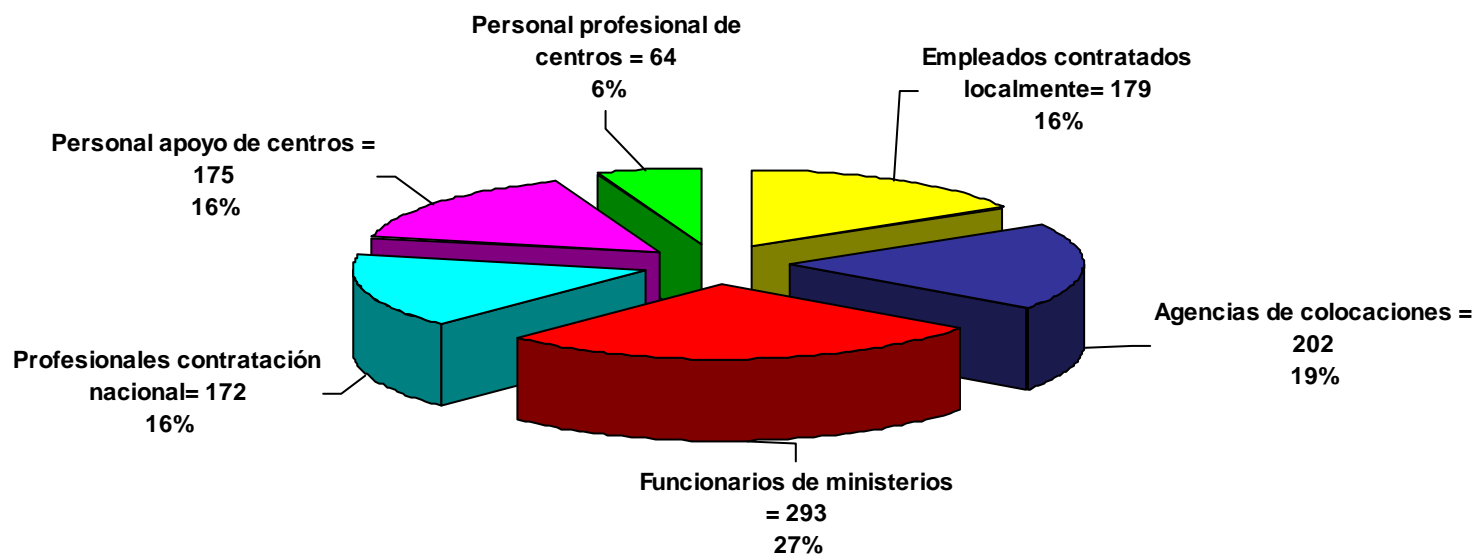
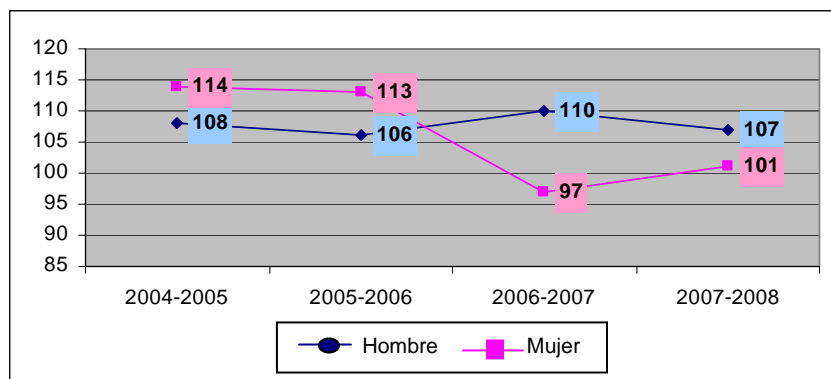
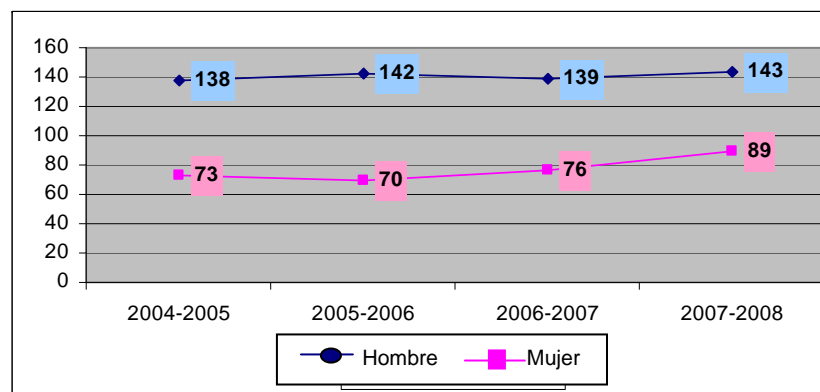


Gráfico 4
Distribución del personal profesional por sexo
2004-2008

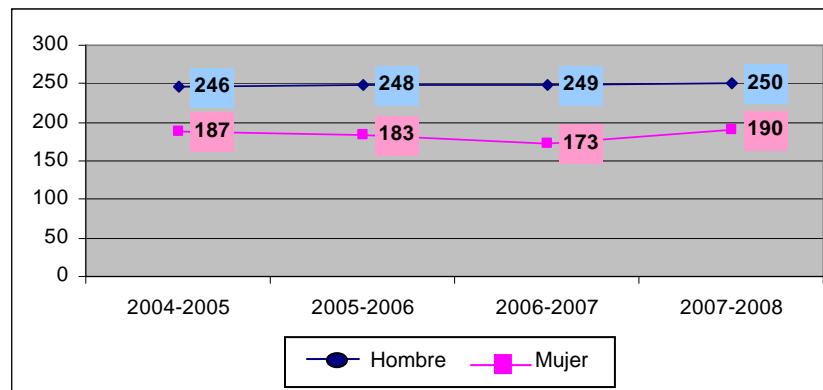
Sede



Oficinas país/ centros



Total



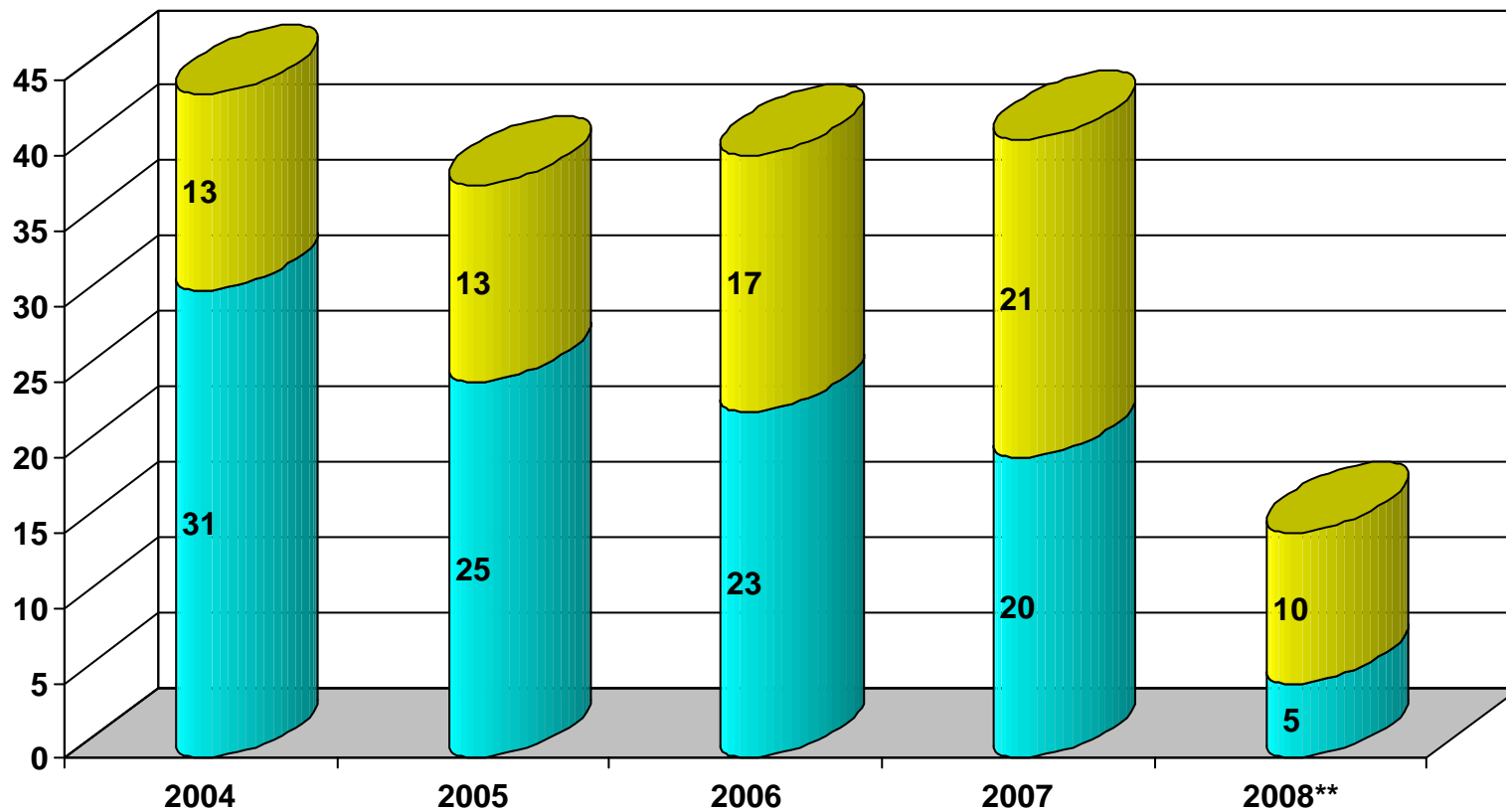
Cuadro 5
Distribución del personal profesional por grado y sexo hasta abril del 2008

GRADO	SEDE				OFICINAS EN LOS PAÍSES/ CENTROS				TODO			
	HOMBRE	%	MUJER	%	HOM-BRE	%	MUJER	%	HOMBRE	%	MUJER	%
UG1	0		1	100%	0		0		0		1	100%
UG2	0		1	100%	0		0		0		1	100%
UG3	0		0		0		0		0		0	*
D02	1	100%	0		0		0		1	100%	0	
D01	8	62%	5	38%	3	60%	2	40%	11	61%	7	39%
P06 *	2	50%	2	50%	10	67%	5	33%	12	63%	7	37%
P05	23	53%	20	47%	18	64%	10	36%	41	58%	30	42%
P04/NO-D	43	57%	32	43%	91	68%	43	32%	134	64%	75	36%
P03/NO-C	19	42%	26	58%	13	50%	13	50%	32	45%	39	55%
P02/NO-B	10	43%	13	57%	5	38%	8	62%	15	42%	21	58%
P01/NO-A	1	50%	1	50%	3	27%	8	73%	4	31%	9	69%
TOTAL	107	51%	101	49%	143	62%	89	38%	250	57%	190	43%

Representantes de la OPS/OMS (P05-P06)			
Hombre	%	Mujer	%
14	52%	13	48%

* El puesto del Subdirector, vacante desde abril del 2008, será ocupado por una mujer nombrada para desempeñarlo a partir del 1 de junio del 2008.

Gráfico 6
Distribución por sexo del personal profesional *nombrado entre 2004 y 2008



* Sin incluir funcionarios temporeros

**Hasta abril 2008

Hombre **Mujer**

Cuadro 7
Distribución del personal profesional por ciudadanía*

Nacionalidad	Oficinas país/centros	Sede	Total
Argentina	15	7	22
Austria	0	2	2
Bangladesh	0	1	1
Barbados	2	0	2
Bélgica	5	1	6
Belice	4	0	4
Bolivia	6	5	11
Brasil	24	19	43
Canadá	6	10	16
Chile	8	10	18
Colombia	19	14	33
Costa Rica	4	4	8
Cuba	9	4	13
Dominica	1	0	1
Ecuador	10	4	14
Egipto	0	1	1
El Salvador	6	2	8
España	6	9	15
Estados Unidos de América	5	54	59
Francia	7	3	10
Granada	1	0	1
Guatemala	7	5	12
Guyana	3	3	6
Haití	1	0	1
Honduras	5	0	5
Italia	2	2	4
Jamaica	7	1	8
Japón	1	0	1
México	6	8	14
Myanmar	1	0	1
Países Bajos	4	0	4
Nicaragua	6	2	8
Panamá	4	2	6
Paraguay	4	1	5
Perú	13	12	25
República Dominicana	5	2	7
Rwanda	2	0	2
San Vicente y las Granadinas	2	0	2
Suriname	3	0	3
Suecia	0	1	1
Trinidad y Tabago	7	2	9
Reino Unido	1	2	3
Uruguay	5	6	11
Venezuela	5	7	12
Yugoslavia	0	1	1
Total	232	208	440

Gráfico 8
Tendencias en los puestos financiados por el presupuesto ordinario

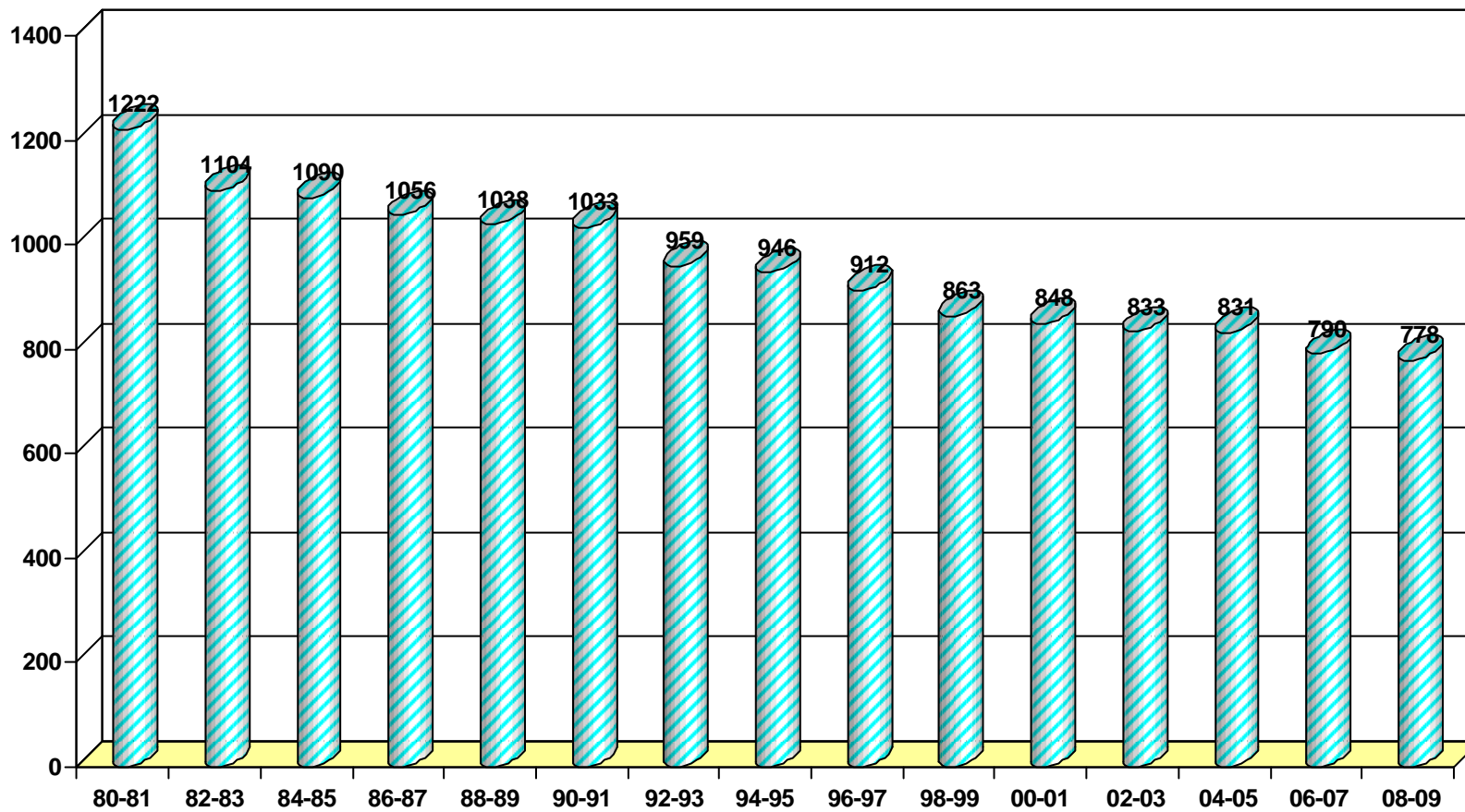


Gráfico 9
Distribución del personal profesional por grados hasta abril del 2008

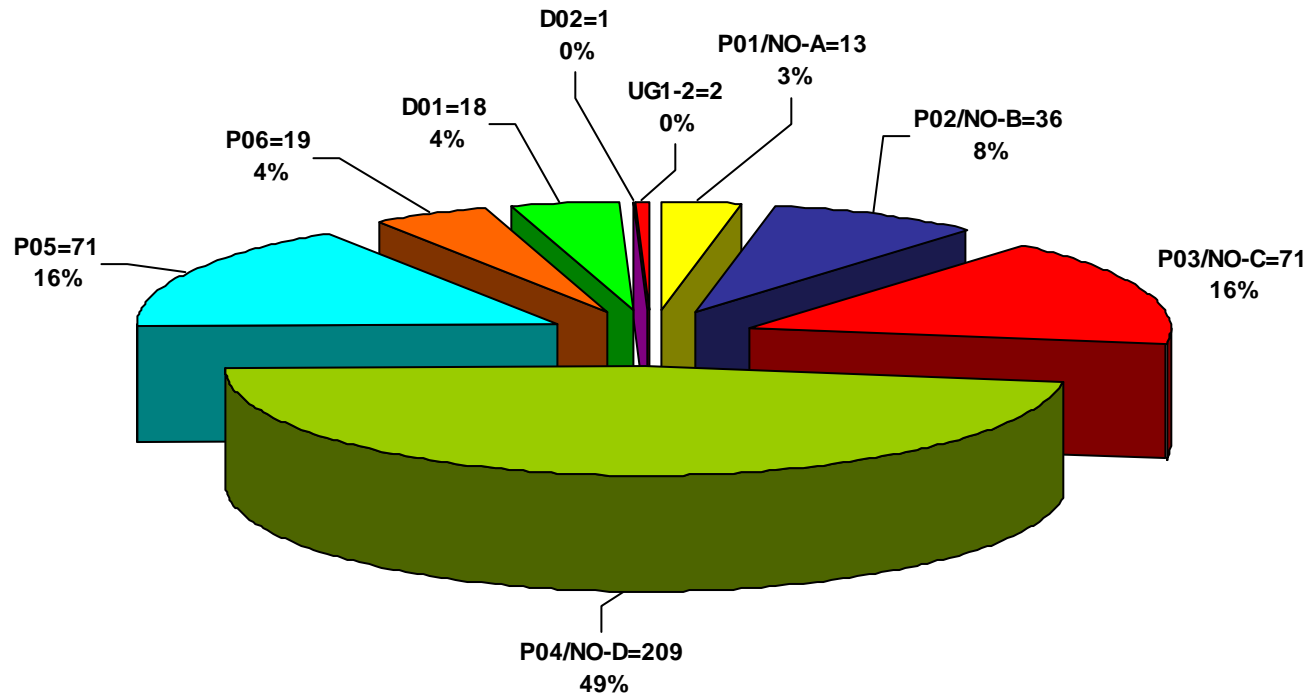
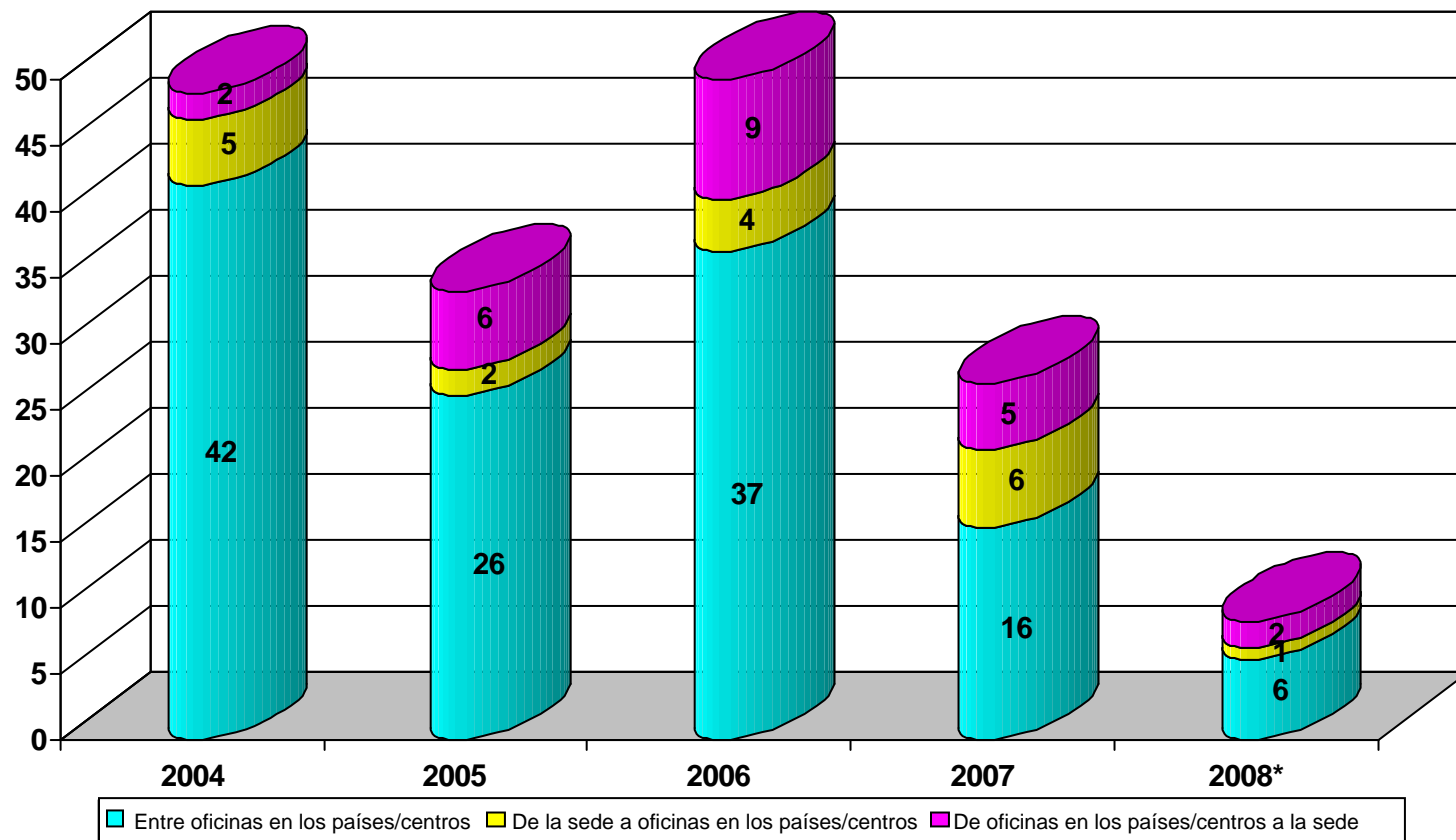


Gráfico 10
Reasignaciones y transferencias del personal profesional
2004-2008



* En abril del 2008

Gráfico 11
Personal profesional y de servicios generales por edad hasta abril del 2008

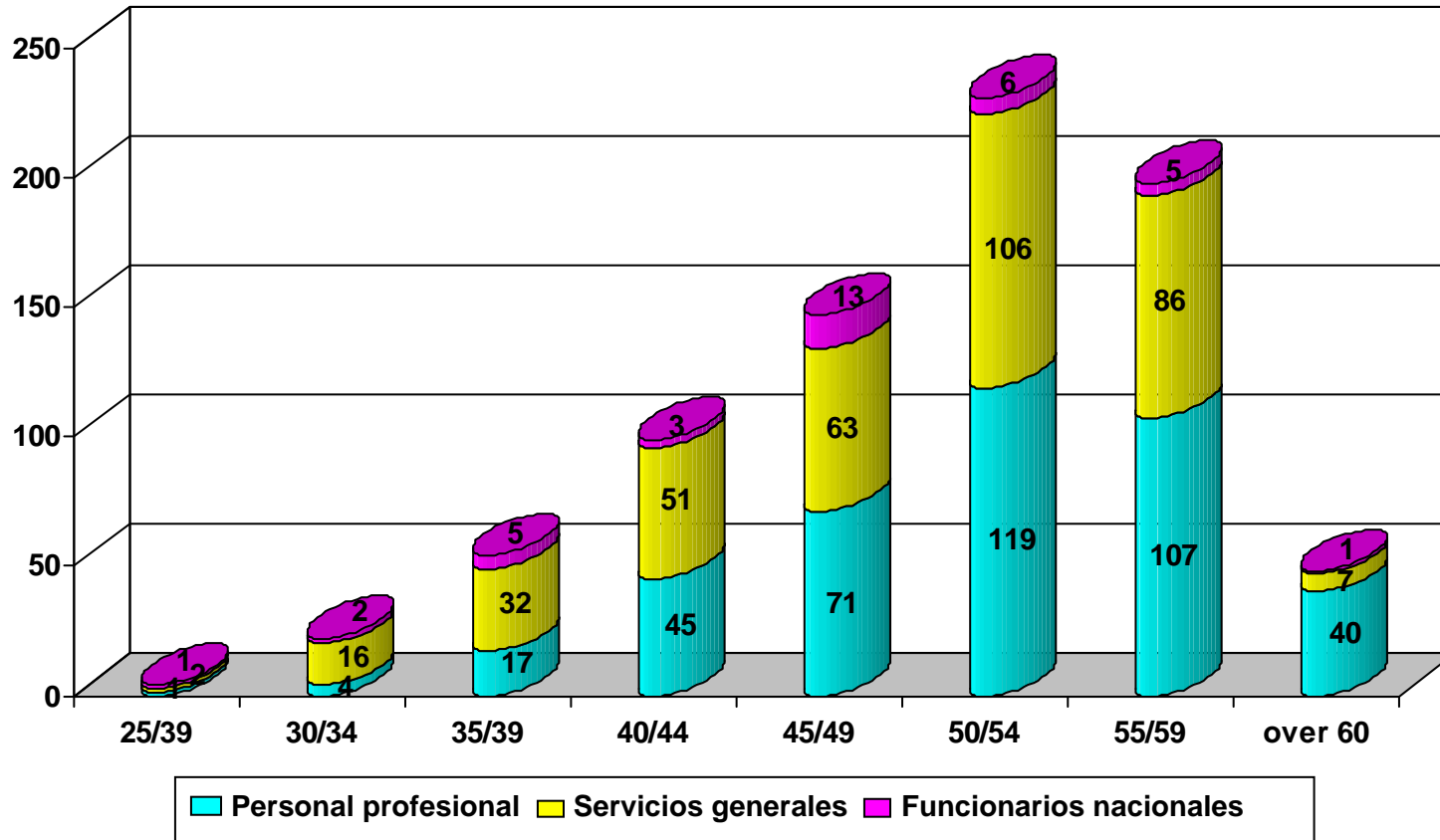


Gráfico 12
Distribución del personal por años de servicio hasta abril del 2008

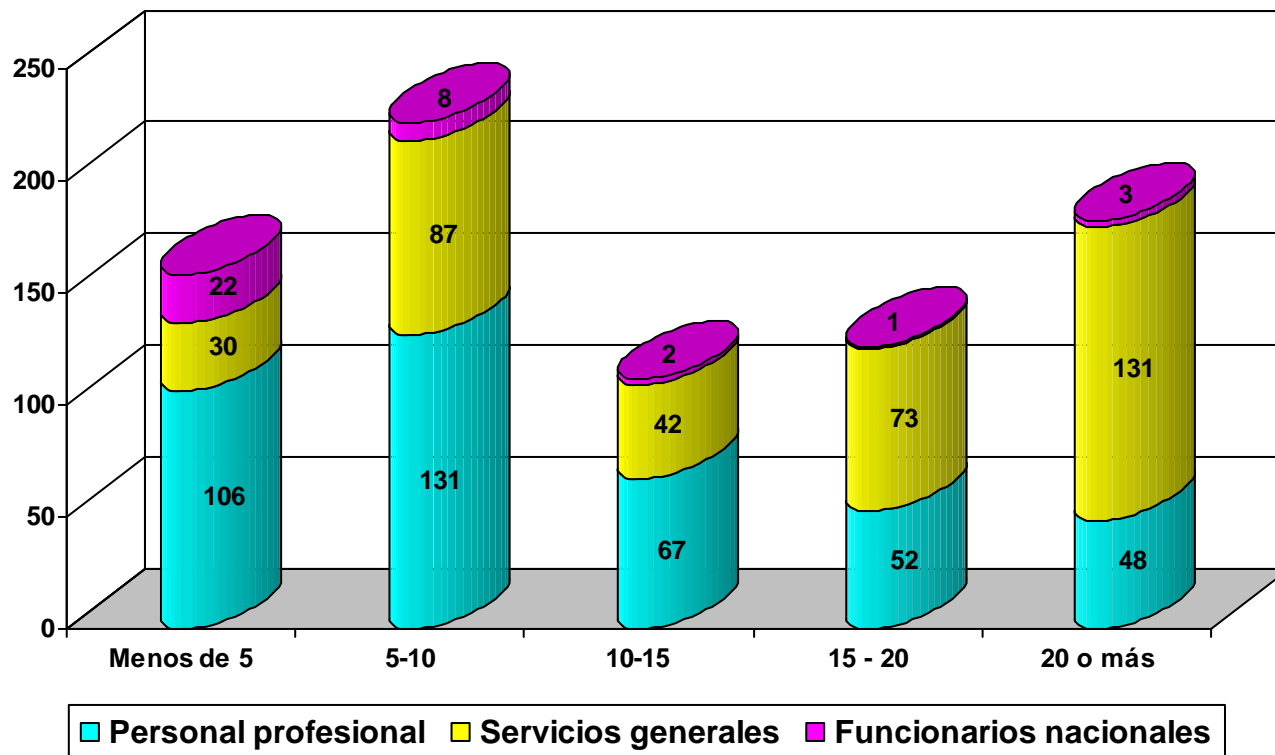


Gráfico 10
Reasignaciones y traslados del personal profesional

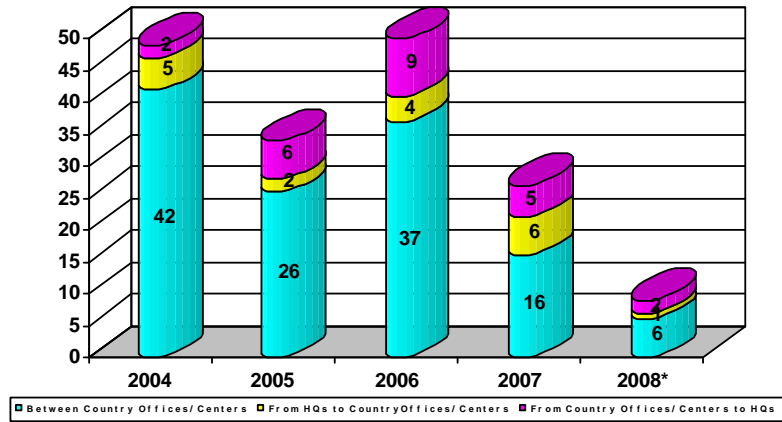


Gráfico 11
Personal profesional y de servicios generales por edad

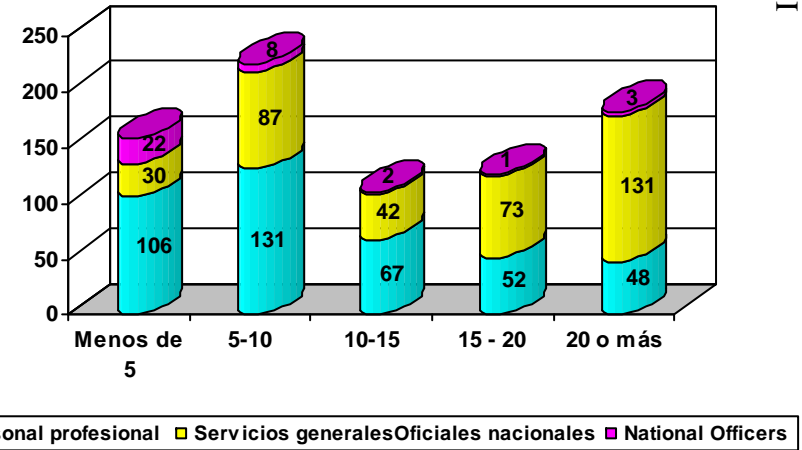


Gráfico 12
Distribución del personal por años de servicio

