



PANAFTOSA
Centro Panamericano de Fiebre Aftosa
Salud Pública Veterinaria



PERÚ

Ministerio
de Salud

HERRAMIENTA METODOLÓGICA PARA LA PROMOCIÓN DE ESPACIOS Y HÁBITOS SALUDABLES PARA LA PREVENCIÓN DE LA FASCIOLIASIS Y GEOHELMINTIASIS EN LA COMUNIDAD



PARA EL FACILITADOR



Organización
Panamericana
de la Salud



Organización
Mundial de la Salud
OFICINA REGIONAL PARA LAS
Américas



HERRAMIENTA METODOLÓGICA PARA LA PROMOCIÓN DE ESPACIOS Y HÁBITOS SALUDABLES PARA LA PREVENCIÓN DE LA FASCIOLIASIS Y GEOHELMINTIASIS EN LA COMUNIDAD

PARA EL FACILITADOR



HERRAMIENTA METODOLÓGICA PARA LA PROMOCIÓN DE ESPACIOS Y HÁBITOS SALUDABLES PARA LA PREVENCIÓN DE LA FASCIOLIASIS Y GEOHELMINTIASIS EN LA COMUNIDAD

© Ministerio de Salud del Perú

Av. Salaverry 801- Lima 11
Central: (511) 315-6600
Página Web: <http://www.minsa.gob.pe>

© Organización Panamericana de la Salud

Los Pinos 251 Urb. Camacho La Molina - Lima 12 - Perú
Tel: (511) 319-5700 -Fax: 437-8289
Página Web: <http://www.paho.org/per>
per@paho.org

MINISTERIO DE SALUD DEL PERÚ:

- Rosa María Valle – Dirección General de Promoción de la Salud y Gestión Territorial en Salud
- Ingrid Aristegui Meléndez - Dirección General de Promoción de la Salud y Gestión Territorial en Salud
- Alejandro Ferrer - Dirección General de Salud Ambiental e Inocuidad Alimentaria
- Luis Estares - Dirección General de Intervenciones Estratégicas en Salud Pública

SENASA – SERVICIO NACIONAL DE SANIDAD AGRARIA

- Jaime Villavicencio
- Miguel Quevedo

OPS/OMS

- Celeste Cambria - Consultora
- Ana María Navarro - Profesional adscrito del MINSA en OPS
- Hugo Tamayo - Consultor
- Mónica Guardo - Asesora enfermedades transmisibles y RSI
- Marco Antonio Natal Vigilato - Asesor Salud Pública Veterinaria

Primera Edición: febrero de 2017

Tiraje: 2000 ejemplares

Diseño e impresión: SINCO diseño e.i.r.l
Jr. Huaraz 449 - Breña
Telf.: 433-5974 / 998 037 046
sincodesign@yahoo.es

Lima, febrero de 2017

ÍNDICE

CAPÍTULO I

ASPECTOS TÉCNICOS

CAPÍTULO II

ACTIVIDADES DE PREVENCIÓN

CAPÍTULO III

FORTALECIENDO NUESTRAS CAPACIDADES COMO FACILITADORES

MÓDULO 1

“Fuentes de exposición y su relación con la salud”

MÓDULO 2

“Prácticas y entornos saludables”

MÓDULO 3

“Plan local para promover entornos saludables”

Anexos

PRESENTACIÓN

La convivencia entre humanos y animales puede generar distintos problemas para las personas y familias e incluso para los animales, si sus condiciones de vida lo permite: ocasionándoles enfermedad y muerte y por ende perpetuando la pobreza y afectando el progreso y desarrollo de sus comunidades.

La promoción de la salud, la prevención de los riesgos y la educación para el autocuidado de la salud personal, familiar y comunal relacionada con la convivencia humano-animal, en un determinado ambiente, tiene como objetivo brindar información sobre las zoonosis: sus mecanismos de transmisión y su prevención a fin de promover prácticas y entornos saludables.

Es por ello que el Ministerio de Salud (MINSA) y el Servicio Nacional de Sanidad Agraria (SENASA) en alianza con la Organización Panamericana de Salud (OPS), han elaborado el documento *"Herramienta de promoción de espacios y hábitos saludables para la prevención de la Fasciolosis y Geohelmintiasis en la Comunidad"*.

El presente documento tiene como objetivo apoyar al personal profesional y técnico de diferentes disciplinas y campos laborales vinculados a la promoción de la salud, la educación, el fortalecimiento de la actividad agropecuaria y el desarrollo comunal en general, en distritos endémicos de Fasciolosis y Geohelmintiasis.

Esta herramienta ha sido elaborado de manera creativa e innovadora, pues además de brindar los contenidos técnicos en Fasciolosis y Geohelmintiasis, pretende empoderar, al facilitador, con procesos educativos, al proporcionarle conceptos, metodologías y estrategias educativas de tipo participativo, apropiadas para la educación de adultos.

Ademas, el presente documenteo tiene como finalidad la de propiciar en los participantes, procesos reflexivos respecto a: 1) las condiciones del entorno que incrementan su exposición y vulnerabilidad para Fasciolosis y Geohelmintiasis y 2) al análisis introspectivo de sus hábitos y prácticas cotidianas a nivel personal, familiar y comunal en la perspectiva de fomentar los cambios progresivos para el logro de entornos y prácticas saludables que disminuyan los riesgos de enfermar y morir por estas enfermedades.

Área de Salud Pública Veterinaria OPS/OMS

OBJETIVOS

Objetivo general

Brindar orientación técnica y metodológica al personal profesional y técnico, y a los líderes de las diferentes organizaciones comunitarias comprometidos con el desarrollo y bienestar comunitario, que contribuya a la vigilancia, prevención y control de la Fasciolosis y Geohelmintiasis en distritos endémicos.

Objetivos específicos

1. Desarrollar los aspectos técnicos (agente causal, ciclo biológico, mecanismos de transmisión, síntomas, diagnóstico, tratamiento y medidas preventivas), relacionados a la Fasciolosis y a la Geohelmintiasis.
2. Proporcionar al facilitador, los conceptos, metodologías y estrategias educativas para abordar la Fasciolosis y la Geohelmintiasis como un proceso reflexivo que contribuya al empoderamiento de los participantes como agentes de cambio en sus comunidades.

CAPÍTULO

I

ASPECTOS
TÉCNICOS

CAPÍTULO I ASPECTOS TÉCNICOS

FASCIOLOSIS

¿Qué es la Fasciolosis?

Es una enfermedad causada por un parásito que vive en el hígado de los animales y la especie humana, este parásito recibe el nombre de *Fasciola hepática*. Por ser una enfermedad transmitida de los animales a las personas y de las personas a los animales, se conoce como una zoonosis.

Esta enfermedad también recibe el nombre de Fasciolosis y en las comunidades se conoce popularmente como: ccallutaca, alicuya, distomatosis, duela del hígado, gusano del hígado, jallo jallo.

¿Cómo es la Fasciola hepática?

La *Fasciola hepática*, es un parásito aplanado, su tamaño es variable, oscila entre 2 y 5 centímetros de largo por 1 de ancho, es de color pardo grisáceo y de forma parecida a hoja de laurel u hoja de coca.



Fuente: CDC EEUU

¿Quiénes pueden tener fasciolosis?

Afecta al hígado de las personas y de los animales como bovinos, ovinos y cerdos principalmente y se aloja en los canalículos biliares de los animales y también de las personas.

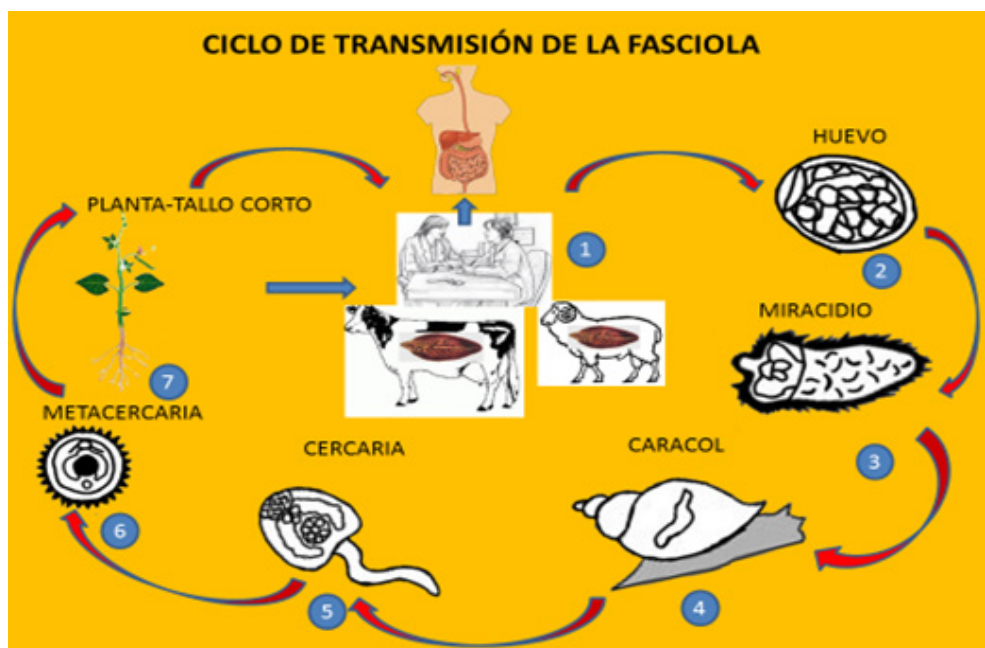


Fuente: <https://www.youtube.com/watch?v=c3WjImCEWaY>

¿Cómo se transmite la fasciolosis?

Para la transmisión de la fasciolosis es necesario los suelos húmedos en los cuales abundan los caracoles (Género *Lymnaea*), el ciclo se inicia con la producción de huevos por la Fasciola adultas en los canalículos biliares del hígado, los cuales llegan al intestino conjuntamente con la bilis y de ahí son evacuados con las heces.

En ambientes húmedos los huevos maduran y de cada una de ellos sale una larva que busca infectar un caracol dentro del cual se multiplican pasando por tres estadios, para después abandonar el caracol también en forma de larvas que nadan y se ubican en las plantas, en especial en las hojas; perdiendo la cola y llamándose metacercarias la que es su forma infectiva. El consumo de pastos o vegetales contaminados inicia una nueva parasitosis por *Fasciola hepática*.



Fuente: <http://es.globedia.com/comer-alimentos-crudos-provoca-ano-infecciones-causadas-gusanos>

¿Cómo se transmite la fasciolosis en las personas?

En las personas estas metacercarias pueden encontrarse en verduras contaminadas, de tallo corto, como berros o dientes de león, lechuga, alfalfa, totora, entre otras, identificadas como fuentes de infección, lo cual varía de acuerdo a las costumbres propias de cada región.

¿Qué síntomas presenta una persona con fasciolosis?

Los síntomas de la enfermedad son variables distinguiéndose dos fases:

En la fase crónica que corresponde a la presencia del parásito adulto en las vías biliares. Los síntomas más frecuentes son cólicos biliares, inflamación de los conductos biliares, fiebre intermitente y diarrea. En algunas ocasiones esta infección crónica puede no presentar ninguna sintomatología.

En la forma aguda, los síntomas más comunes corresponden a la ingestión y al ingreso de *Fasciola* jóvenes al hígado, presentándose dolor abdominal, cólicos, aumento de tamaño del hígado y puede haber fiebre y diarrea.



Fuente: DIRESA JUNIN

¿Cómo se diagnostica la enfermedad en las personas?

Si el médico del establecimiento de salud sospecha que puedes estar enfermo con fasciolosis, solicitará dos exámenes para confirmar su diagnóstico; examen de heces y una muestra de sangre. En las heces se busca los huevos de la Fasciola y en la sangre se utiliza el suero en el cual se puede diagnosticar si eres positivo o negativo a la enfermedad.

Las personas que viven en zonas con presencia de animales con Fasciola o tienen familiares con esta enfermedad pueden acercarse al establecimiento de salud más cercano y solicitar su evaluación por el personal de salud.

¿Cómo se trata la fasciolosis en las personas?

El médico de acuerdo a los resultados, si encuentran pocos o muchos huevos de Fasciola en las heces, evaluará el tratamiento con el antiparasitario correspondiente ya sea en el puesto de salud o en un hospital, para realizar el seguimiento necesario.

¿Cómo se transmite la fasciolosis en los animales?

Los animales, principalmente bovinos, ovinos y porcinos, se contagian por la ingestión de metacercarias del parásito, que se encuentran pegados a las hojas de plantas, hierba o pasto, o que se hallan flotando en el agua. La mayoría de veces el contagio se produce durante el pastoreo de los animales en zonas húmedas, pantanosas, bofedales, riachuelos, acequias o lugares donde hay aguas estancadas, en donde abundan los caracoles.



Fuente: http://parasitipedia.net/index.php?option=com_content&view=article&id=190&Itemid=278



Fuente: http://parasitipedia.net/index.php?option=com_content&view=article&id=190&Itemid=278

En épocas de lluvias estas áreas favorecen el incremento de pastos y plantas naturales, ofreciendo las condiciones ideales para el mantenimiento del parásito en el medio ambiente y la infección de los animales vía consumo de agua o plantas contaminadas, así como la infección de las personas. En estas circunstancias el pastoreo de los animales en las partes altas es una alternativa de prevención.

¿Qué síntomas presentan los animales afectados con Fasciola hepática?

Es variable, en las ovejas la sintomatología es fácil de observar, mientras en los bovinos pasa desapercibida.

No obstante también pueden distinguirse las dos formas de presentación: la aguda y la crónica, siendo esta última la más frecuente.

En la **forma crónica** ocasionada por infestaciones antiguas y habituales de pequeñas cantidades (menos de 10 metacercarias por día) los casos de fasciolosis en el ganado aparecen durante todas las épocas del año, principalmente en épocas de sequía. Los síntomas principales son enflaquecimiento y pérdida de peso (anemia), disminución y bajo rendimiento de producción de carne, de leche y de la calidad y cantidad de la lana (quebradiza y seca), hinchazón de los párpados, ascitis y edema submandibular o "cuello de botella" en los ovinos, diarrea frecuente alternada con constipación.



Fuente: Marcelo B. Molento - <https://www.milkpoint.com.br/radar-tecnico/ovinos-e-caprinos/vale-a-pena-ler-de-novo-vacina-contra-helmintos-alta-tecnologia-para-o-controle-parasitario-61740n.aspx>

La sobrevivencia es alta pero siempre se reportan casos de muerte, sobre todo en terneros y corderos en período de lactancia. Sin embargo pueden haber animales muy parasitados que no manifiesten ningún síntoma clínico, pues hay evidencias de la disminución de la susceptibilidad (aumento de la resistencia) después de haber el parásito ocasionado lesiones fatales: fibrosis (endurecimiento) de los tejidos hepáticos, calcificación y taponamiento de los conductos biliares.

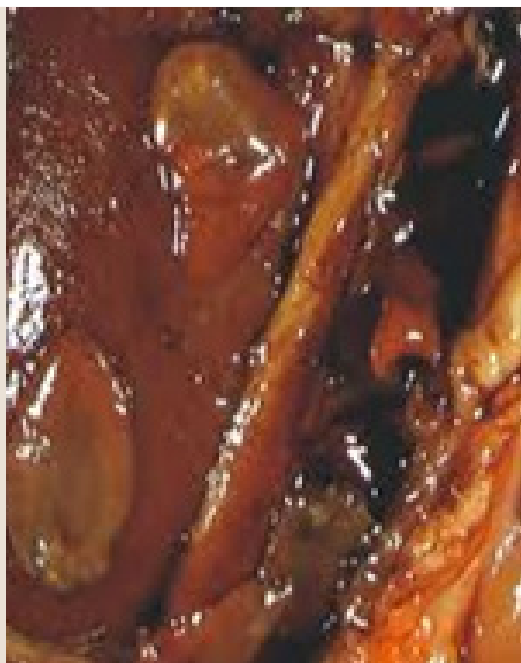
En la **forma aguda** la infestación es muy elevada (ingesta de aproximadamente 1.000 metacercarias por día) y reciente. La presencia de Fasciola en el organismo animal es muy alta. Se observa principalmente en animales jóvenes (terneros/as - corderos) expuestos por primera vez al parásito.

En los bovinos generalmente no se observa ninguna sintomatología. En los ovinos en cambio esta fase es muy traumática y devastadora, es fácil observar debilidad, anemia, palidez de las mucosas, dificultad de respirar, a la palpación se nota el agrandamiento del hígado, el abdomen distendido y doloroso y la presencia de ascitis (líquidos) que concluyen en la muerte súbita del animal. Esto ocurre por lo general en la época de invierno.

¿Cómo se diagnostica la enfermedad en animales?

El Servicio Nacional de Sanidad Agraria (SENASA) es el organismo oficial responsable del diagnóstico y asesoramiento técnico sobre el tratamiento de los animales enfermos en el Perú.

Hay dos formas de diagnóstico de la enfermedad: el diagnóstico clínico y el diagnóstico de laboratorio:



El diagnóstico clínico puede realizarse de dos formas:

- a. Por la observación de los síntomas de los animales enfermos, que viven en hábitat natural donde existen los caracoles del parásito y,
- b. Por la observación del parásito en el hígado de animales muertos o sacrificados (los órganos afectados son decomisados por no ser aptos para el consumo).

Estas formas de diagnóstico son realizadas por Médicos Veterinarios del SENASA, de las Municipalidades (camales) o de ejercicio privado.

El diagnóstico de laboratorio se realiza en el SENASA, observando al microscopio huevos de Fasciola en muestras de heces de animales.

Fuente: <http://pecuariaecologica7305.blogspot.pe/2010/02/gusanos-trematodos.html>

¿Cómo se trata la Fasciolosis en animales?

Existen antiparasitarios específicos para tratamiento de los animales que resultan positivos a las pruebas de laboratorio y para los animales expuestos al riesgo de contraer la enfermedad.

Los medicamentos utilizados están dirigidos tanto contra los parásitos adultos localizados en los conductos biliares, como contra las formas inmaduras en migración hacia el hígado, con el propósito de restaurar (devolver) la función hepática.

Para un correcto asesoramiento técnico sobre el producto a utilizar, dosificación y época de aplicación, se debe entrar en contacto con el personal del SENASA existente a nivel local para el asesoramiento técnico correspondiente.

En áreas con una alta incidencia de casos humanos por Fasciola, no es recomendado tratar los animales con el mismo antiparasitario utilizado en seres humanos.

¿Sabías que...?

Los caracoles viven en orillas de riachuelos, abrevaderos, charcas, praderas inundadas, bofedales, es decir, donde existen aguas de corrientes lentas y su capacidad reproductiva es muy elevada, pueden producir, a partir de un solo individuo, hasta 25.000 nuevos caracoles en unos tres meses, si las condiciones ambientales son favorables.



<http://gmycpastizales.blogspot.pe/2016/06/claves-para-el-manejo-del-pastoreo-en.html>

GEOHELMINTIASIS

¿Qué es la Geohelmintiasis?

Es una enfermedad causada por los Geohelmintos, parásitos intestinales, que se transmiten a las personas desde el suelo. Son conocidos como "gusanos" intestinales y para completar su ciclo biológico necesitan obligatoriamente, desarrollar una fase evolutiva en el suelo.



Fuente: <http://muniucayali.gob.pe/portal/defensa-civil-de-ucayali-evalua-danos-a-viviendas-ocasionado-por-vientos-fuertes-en-contamana/>

Estas parasitosis constituyen un grave problema de salud pública, especialmente en áreas de pobre desarrollo socioeconómico, donde predominan condiciones deficientes de saneamiento ambiental y falta de higiene personal.



Fuente: Rolly Reyna / Archivo <http://elcomercio.pe/sociedad/loreto/loreto-nueva-ciudad-belen-se-construira-proximo-ano-noticia-1860420>

Agente etiológico. Parásitos causantes

Los agentes causales pueden ser, *Ascaris lumbricoides*, *Trichuris trichiura*, *Ancylostoma duodenale*, *Necator americanus* y otros parásitos intestinales. De estos, los dos primeros, se transmiten por vía oral, entre otros mecanismos, por consumo de agua y alimentos contaminados, los otros dos por penetración por la piel.



Fuente: http://parasitoshumanas.blogspot.pe/2012/11/ascaridiasis-es-una-de-lasparasitosis_16.html/s1600/Ascaris_egg_fert4_decort_400x.jpg

Ascaris lumbricoides. ¿Cómo se contagian las personas?

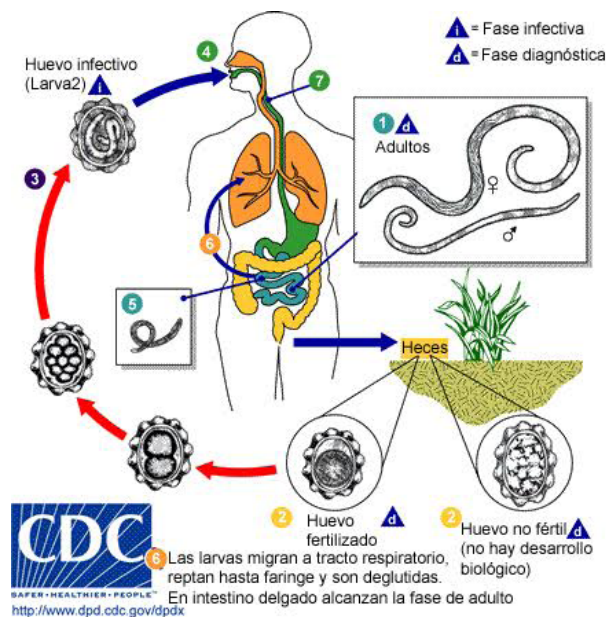
Es el geohelminto que mejor representa a este grupo de parásitos. Los huevos de los ascaris eliminados por las heces de un individuo, solo son infectantes en la fase de huevo embrionado.

EL HUEVO para tener capacidad de infectar tiene que permanecer en el suelo un tiempo determinado. Para tener una idea del grado de contaminación del suelo, una hembra de *A. lumbricoides* puede producir hasta 200.000 o más huevos por día.

Es un gusano grande que parasita el intestino de las personas, la hembra adulta puede medir de 20 a 35 cm y el macho adulto de 15 a 30 cm.

Es un gusano redondo, que se puede diferenciar la hembra del macho. Si infecta en grandes cantidades puede producir obstrucción intestinal.

Las personas son el reservorio del parásito. El contagio se produce por vía oral, mediante la ingestión de los huevos, que se eliminan con las heces y que son muy resistentes al calor y a la desecación, por lo que pueden sobrevivir por varios años.



Fuente: <http://www.dpd.cdc.gov/dpdx>

Las fuentes de infección son principalmente el suelo, frutas, vegetales, agua, manos y objetos contaminados con materia fecal que contiene huevos infectantes.

Sintomatología. ¿Qué sienten las personas?

Depende de varios factores, entre ellos:

- Cantidad de parásitos que tiene la persona (carga parasitaria)
- Edad de las personas. En los adultos la enfermedad es asintomática, no así en los niños y niñas donde se observa disminución de peso, palidez de la piel, falta de apetito, retardo del crecimiento, cólicos, diarreas que alternan con períodos de constipación, nerviosismo e irritabilidad, comezón nasal y/o anal, urticaria, salida del parásito por vía bucal o por el ano.
- Pueden observarse complicaciones como la bronquitis asmática, perforación de la pared intestinal, apendicitis, pancreatitis, abscesos hepáticos, entre otras.

Trichuris trichiura. ¿Cómo se contagian las personas?

Conocido también como "gusano látigo" por su parte anterior muy delgada y su parte posterior más ancha, como el mango. Vive en el intestino grueso de las personas y el parásito adulto mide entre 3 y 5 cm.

El perro y el hombre son los reservorios.

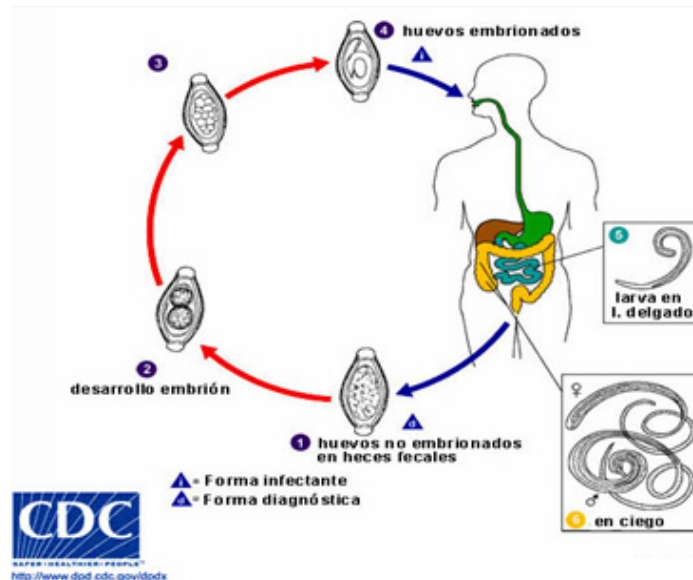


Fuente: <http://mountvet.co.nz/index.php/useful-info/cat-healthcare-and-advice/preventative-healthcare-31262/46-worms-36634875>



Los huevecillos que se depositan en el suelo húmedo y tibio, de heces de personas parasitadas, los cuales pueden ser ingeridas por las personas a través de agua, alimentos o por contacto de la boca con algún objeto o manos contaminadas.

Fuente: https://es.wikipedia.org/wiki/Trichuris_trichiura



1. Parásito adulto en el intestino
2. Huevo expulsado con las heces
3. Huevo embrionado
4. Contaminación de los vegetales con huevos embrionados
5. Alimentos contaminados con huevos del parásito que son ingeridos por las personas

Sintomatología. ¿Qué pasa en las personas?

- Síntomas de anemia: palidez de piel y mucosas, mareos
- Dolor, sensibilidad abdominal
- Náuseas, vómitos
- Pérdida de peso
- Expulsión de materia fecal en pequeñas porciones, frecuentes y teñidas de sangre
- Los niños suelen presentar disentería crónica, anemia profunda (palidez de piel y mucosas), aumento de glóbulos blancos y retraso en su crecimiento
- En casos de infestación masiva de parásitos se observan cuadros de apendicitis aguda

Ancylostoma duodenale y Necator americanus (Uncinarias)

Las personas adquieren estos parásitos al infectarse con larvas que se encuentran en el suelo y que penetran a través de la piel, migran por los pulmones y posteriormente se alojan en el intestino delgado, que es su hábitat natural. Miden menos de 1 cm. cada hembra produce de 25.000 a 30.000 huevos al día. Cuando estos huevos son eliminados en suelo húmedo y arenoso, en el transcurso de 1 a 2 días forman una larva que 3 días después se vuelve infectante.

Estos parásitos se alimentan de sangre produciendo anemia ferropénica, además de náuseas, vómitos, dolor urente abdominal, melena, retraso del desarrollo físico y mental.

¿Cómo se diagnostican los geohelminetos?

Macroscópicamente

Visualización de los parásitos adultos en la materia fecal.

En el laboratorio

Examen parasitológico en muestras de heces, para la búsqueda de huevos de los parásitos.

Se recomienda, procesar tres muestras de heces.

Las muestras de heces deben estar en frascos de boca ancha y tapa de rosca.



¿Cómo se tratan estas enfermedades?

Los establecimientos de salud disponen de antiparasitarios para el control de estas enfermedades.

- Acuda al establecimiento para recibir indicaciones correctas sobre el medicamento, dosis y período de aplicación.
- No se automedique, puede ocasionar reacciones indeseables en su organismo o crear resistencia al medicamento, entre otros problemas.

CAPÍTULO

II

ACTIVIDADES DE
PREVENCIÓN

CAPÍTULO II ACTIVIDADES DE PREVENCIÓN

PREVENCIÓN DE LA FASCIOLOSIS

Espacios en comunidades de la sierra peruana con riesgos de presentación de fasciolosis



Fuente: <http://conociendomicajamarca.blogspot.pe/>



Fuente: DIRESA Puno -Perú

¿Qué hacer para evitar la Fasciolosis en las personas?

- **Lavado de las verduras de tallo corto**, como berros o dientes de león, lechuga, alfalfa, col, apio, entre otras según la zona. Evite el consumo de verduras de tallo corto regadas con agua contaminada. En zonas endémicas, es decir zonas de riesgo o presencia de la enfermedad, evite consumir preparados de frejol tarwi (chocho) acompañados con verduras de tallo corto crudas.



Fuente: DIRESA PUNO

- **Consumo de agua hervida.** Evite consumir agua contaminada. En zonas endémicas evite tomar emolientes que contengan extracto de vegetales (alfalfa, berro, etc.).
- **Evite llevarse a la boca hierbas de los tallos cortos** y otras plantas silvestres extraídas de riachuelos, canales de regadío etc.



Fuente: DIRESA Puno -Perú



Fuente: <http://archivo.trome.pe/actualidad/lima-dia-nacional-emoliente-se-celebrara-delicias-frozen-heladitas-y-frutadas-2080718/3>



Fuente: <http://anibalgandaracampo.blogspot.pe/2012/04/bendicion-de-dios-el-130-de-la-tarde.html>



Fuente: MV Rev. de Cien. Vet. Vol. 30 N° 3, 2014
Lima - Perú

¿Qué hacer para evitar la Fasciolosis en los animales?

- **Pastoreo de animales en zonas altas.** Procure mantener a los animales alejados de las zonas húmedas
- **Construya cercas, comederos y bebederos.** En las partes altas.
- **Drene los terrenos húmedos y pantanosos,** para disminuir la población de caracoles, reservorios intermediarios de la F. hepática.
- En zonas húmedas trate de **henificar o ensilar el pasto para alimentar el ganado,** evitando recogerlo cuando esté húmedo, puede tener larvas de Fasciola u otros huevos de parásitos

¿Qué hacer para evitar la Fasciolosis en nuestra comunidad?

- **Información sobre la magnitud de la Fasciolosis en personas, animales y agua.** Para proponer proyectos y programas hay que conocer la magnitud del problema en nuestra comunidad. El sector Salud y SENASA tienen la obligación de brindar información.
- **Campañas periódicas de despistaje en personas y en animales,** con el apoyo de Salud y SENASA, facilitando los exámenes de laboratorio y coordinando los tratamientos oportunos para personas y animales.
- **Faenas comunales (mingas) para la limpieza de acequias y canales de riego, mejoramiento del drenaje de áreas pantanosas** y de corrales, canalización de corrientes de agua para reducir la proliferación, es decir el aumento de caracoles y fases larvianas existentes en las plantas y en el agua.
- **Participación en programas y proyectos con el gobierno local, con instancias del ministerio de agricultura** u otros aliados para la formulación de proyectos en las comunidades endémicas para Fasciolosis.
- **Manejo y sanidad del ganado**
- **Dosificaciones estratégicas masivas y calendarizadas**
- **Construcción de bebederos** (limpios, firmes y sin vegetación a su alrededor) para evitar que los animales beban el agua a orillas de los charcos.



Fuente: <http://www.regioncajamarca.gob.pe/noticias/proyecto-de-distomatosis-hep-tica-brinda-asistencia-tcnica-en-la-enca-ada>



Fuente: Ministerio de Agricultura-Perú



Fuente: SENASA

- **Henificación de los forrajes en épocas de invierno** y utilizarlas en épocas de verano, Aprovechamiento del incremento de pastos y plantas naturales en época de lluvias.
- **Construcción y mejoramiento de los canales de regadío** cuyo diseño permita que la caída de los rayos solares favorezca la eliminación de los caracoles.
- **Vigilancia de la calidad de agua para el consumo humano**, solicitando al gobierno local y a la Dirección de Salud Ambiental que en las zonas endémicas se realicen exámenes parasitológicos periódicos del agua, limpieza de los reservorios y colocación de filtros antes del ingreso del agua al reservorio para retener huevos y fases larvianas de parásitos.

- **Vigilancia y fiscalización de la comercialización de alimentos y bebidas tradicionales**, solicitando al Gobierno local y a Salud Ambiental, la capacitación en ferias y mercados y a emolienteros, y el control de la procedencia de las verduras comercializadas y de las bebidas tradicionales (emoliente), aplicando sanciones según tipo de infracciones.



Fuente: <http://www.travelandexchange.com/lima-gluten-free/>



Fuente: foto de Galba truncatula por Welter Schultes, Francisco <http://www.animalbase.uni-goettingen.de/zooweb/servlet/AnimalBase/home/picture?id=938>

- **Eliminación de caracoles (reservorio intermedio del parásito).**
- **Busque apoyo técnico en instancias del Ministerio de Agricultura** para las acciones de control y eliminación de caracoles.
- **Implementación de acciones educativas en Instituciones Educativas y en la comunidad**, solicitando el apoyo técnico y la participación articulada de Salud, Agricultura-SENASA y Educación.
- **Implementación de acciones educativas y sensibilización en las familias a través del Agente Comunitario de Salud.**

PREVENCIÓN DE LA GEOHELMINTIASIS

Espacios en comunidades de la selva peruana con riesgos de presentación de geohelmintiasis



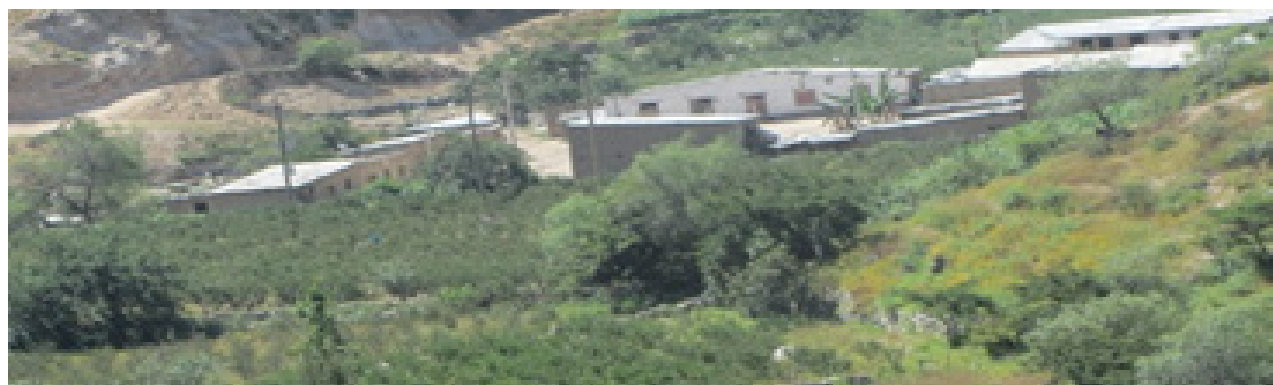
Fuente: DIRESA AMAZONAS

Espacios en comunidades de la costa con riesgos de presentación de geohelmintiasis



MINSA/DIGESA

Espacios en comunidades de la sierra con riesgos de presentación de geohelmintiasis



Fuente: http://canete-aldia.blogspot.pe/2012_11_01_archive.html

¿Cómo podemos prevenir mi familia y yo infectarnos con gusanos geohelminintos?

- Evitar defecar a campo abierto, usar letrinas construidas de acuerdo a las características de la zona (zonas inundables, permeabilidad de los suelos, tipos de fuente de agua, etc.).
- Lavarse bien las manos con agua y jabón, después de ir al baño, después de tocar a los animales y antes de consumir o preparar los alimentos.



Fuente: <http://diariolaregion.com/web/banos-secos-o-ecologicos-una-solucion-sanitaria-para-las-poblaciones-rurales/>



Fuente: https://aguasaneamientoohigiene.files.wordpress.com/2012/07/img_0028.jpg

- Lavar bien las frutas y verduras que se comen crudas.

- Si no dispones de red de agua potable, hervir el agua antes de consumirlo. Nunca tomar agua de riachuelos o canales, pueden estar contaminadas.



Fuente: <http://larepublica.pe/impresia/en-portada/706543-curgos-el-distributo-mas-pobre-del-peru-vive-sin-agua-potable>



Fuente: <http://inversionenlainfancia.net/blog/entrada/noticia/1251/>

- Evitar el contacto de las manos y los pies con la tierra, lodo o arena húmeda de aquellos sitios donde se sabe o se sospecha que existe contaminación fecal humana o animal.
- No caminar descalzo, usar zapatos o sandalias en todo momento.

- Mantener la vivienda, los pisos y los alrededores limpios y secos.
- Enterrar diariamente la basura de las casas o echarlas al carro recolector, así se evitan los criaderos de moscas, ratas o cucarachas que transmiten enfermedades.



Fuente: OPS/OMS-Perú



Fuente: <http://diariolaregion.com/web/quien-controla-la-venta-de-comida-ambulatoria-en-las-puertas-de-colegios/>

- Evitar ingerir alimentos en venta ambulatoria y lugares con deficientes condiciones higiénicas.

- Cercar las huertas y las fuentes de agua para que los animales no puedan contaminarlas.



Fuente: <http://www.andina.com.pe/agencia/noticia-foncodes-invierte-s-275-mlns-proyectos-productivos-loreto-569169.aspx>



Fuente: <http://www.radionacional.com.pe/informa/locales/minsa-recibe-aportes-para-elaboraci-n-de-la-ley-de-alimentaci-n-saludable>

- Alimentarse adecuadamente y en forma balanceada.
- Acuda oportuna y regularmente al centro de salud, si tiene algún síntoma de enfermedad parasitaria o de cualquier otra enfermedad.

¿Cómo evitar geohelmintiasis en nuestra comunidad?

Promoción de Viviendas Saludables

La vivienda saludable es un derecho y deber de las personas, en sintonía con el derecho a la salud y a la vida y la corresponsabilidad entre gobierno local y ciudadanía con las siguientes características:

1. Se ubica en un lugar seguro, sin riesgo de deslizamiento o de inundaciones.
2. En sus paredes, techo y suelo no existan grietas ni huecos donde pueden anidar y habitar animales que generen enfermedades.



Fuente: <https://www.unodc.org/peruandecuador/es/noticias/2015/AGOSTO/unodc-y-municipio-de-hermilio-valdizan-inauguran-vivienda-saludable-en-la-comunidad-de-ricardo-herrera-huanuco.html>

6. Tiene espacios limpios y apropiados para los animales domésticos.
7. Dispone de los artefactos, muebles y equipamiento necesario para el desarrollo de hábitos y actitudes sostenibles.

CONDICIONES O CARACTERÍSTICAS DE LA VIVIENDA SALUDABLE



Fuente: <https://www.emaze.com/@ACFFQRCZ/VECTORES>

3. Tiene espacios que brindan un mínimo de privacidad a sus ocupantes y permite el desarrollo personal y familiar.
4. Está libre de contaminación por humo de leña o cigarro.
5. Cuenta con espacios limpios y ordenados para el manejo adecuado de los alimentos.



Fuente: DIRESA Amazonas

Cocinas Saludables

Mejora las condiciones de vida y de salud, evita las molestias del humo, minimiza el riesgo de volcamiento de ollas y por ende de las quemaduras y reduce la contaminación.



Fuente: <http://www.andina.com.pe/agencia/noticia-instalan-230-cocinas-mejoradas-comunidades-indigenas-loreto-591464.aspx>



Fuente: <http://www.huarmeyperu.com/portada/100-cocinas-mejoradas-seran-entregadas-manana-en-el-centro-poblado-garlero-valle-huarmey/>

Promoción de Escuelas Saludables

Para la formación de hábitos para el autocuidado de la salud personal, familiar y comunal.



Fuente: <http://www.andina.com.pe/agencia/noticia-el-plan-selva-ofrecera-viviendas-temporales-a-escolares-zona-rural-591497.aspx>



Fuente: <http://www.serperuano.com/2014/10/fao-peru-va-por-buen-camino-en-la-reduccion-del-hambre-y-la-desnutricion/>

Promoción de Agua para consumo humano

Coordine con sus autoridades locales y otros aliados para la construcción o mejoramiento de los sistemas de provisión de agua en sus comunidades, garantizando el consumo de agua para consumo humano sin riesgo de bacterias o parásitos peligrosos. Para el caso de Helminths y Protozoarios que muchas veces son resistentes al cloro, en las regiones que no disponen de servicios de suministro realizados con agua tratada, conforme patrones peruanos de calidad del agua, se recomienda que el agua sea filtrada y disponga de algún tratamiento suplementario para desinfección¹.



Fuente: <http://www.inforegion.pe/170197/analizan-importancia-del-agua-para-la-buena-salud-en-la-amazonia/>



Fuente: Agua potable. Foto: ANDINA/Difusión Web: <http://www.andina.com.pe/agencia/noticia-lima-reunira-a-entes-reguladores-agua-potable-y-saneamiento-las-americas-562844.aspx>

Mejoramiento de la disposición de excretas

Gestione proyectos para la construcción y mejoramiento de la eliminación de excretas en su comunidad según las características del suelo.

¹OMS, Guidelines for drinking-water quality, Fourth Edition, Washington, 2009



Fuente: <http://diariolaregion.com/web/banos-secos-o-ecologicos-una-solucion-sanitaria-para-las-poblaciones-rurales/>



Fuente: <http://www.inforegion.pe/187377/instalan-letrinas-con-biodigestores-en-tocache/>



Fuente: <http://www.andina.com.pe/agencia/noticia-lavado-frecuente-manos-reduce-riesgo-propagacion-gripe-ah1n1-466948.aspx>

Lavado de manos

Promover un adecuado hábito de lavado de manos con agua segura con jabón después del contacto con heces o antes del contacto con comidas.

Crianza extradomiciliaria de los animales

Mantenga a los animales domésticos (cuyes, gallinas etc.) fuera de la vivienda.

Cerque las huertas y las fuentes de agua para que los animales no puedan contaminarlas.



Fuente: <http://mariasimonaeneljardin.blogspot.pe/2008/05/la-huerta-mayo-19.html>



Fuente: SENASA Perú

Educación y capacitación

Consultar a SENASA para el tratamiento periódico del rebaño contra Fasciola y participar en las reuniones de capacitación. De la misma forma, consultar con personal de salud para el diagnóstico y tratamiento de las Geohelmintiasis en las personas afectadas.

CAPÍTULO

III

FORTALECIENDO NUESTRAS
CAPACIDADES COMO
FACILITADORES

CAPÍTULO III FORTALECIENDO NUESTRAS CAPACIDADES COMO FACILITADORES

En este capítulo se ofrece a los profesionales, técnicos y líderes de la comunidad comprometidos con el desarrollo y el bienestar comunitario, algunos conceptos claves, consejos prácticos y mensajes útiles para su función como facilitadores de aprendizajes en adultos.

Fomentar la participación de las personas, propiciar que se apropien del tema, que compartan información, contribuyan con sus experiencias y aprendan unos de otros, requiere de una cuidadosa preparación y de la creatividad del facilitador.

El presente capítulo es una “*caja de ideas*” para preparar talleres, reuniones y actividades relacionadas a la educación para adultos, usando metodologías y técnicas participativas para el desarrollo de contenidos relacionados a la Fasciolosis y la Geohelmintiasis en un contexto comunitario.

CARACTERÍSTICAS DE UN BUEN FACILITADOR

Para ser un buen facilitador es necesario desarrollar o adquirir:

Conocimientos

- Conoce metodologías de educación para adultos.
- Conoce el tema (en este caso domina la parte técnica: Fasciolosis y Geohelmintiasis).
- Conoce la comunidad con la que trabaja, y el contexto nacional relacionado al tema. (en este caso conoce la Fasciolosis y a las Geohelmintiasis, y su relación con las condiciones de vida).
- Conoce a su gobierno local y a los sectores del estado que tienen competencias en la vigilancia, prevención y control de la Fasciolosis y la Geohelmintiasis.

Actitudes

- Comprometido en ayudar a las personas a aprender por sí mismas.
- Con sensibilidad social. Comprende la vinculación de estos daños con las condiciones de vida y los determinantes sociales.
- Valora la cultura local y respeta las costumbres de las personas.
- Honesto y amigable. Trata a todas las personas por igual.

Habilidades

- Establece una comunicación horizontal. Usa el idioma local.
- Tiene habilidad para dirigir el trabajo en grupos y conducir las plenarios. Formula preguntas precisas. Motiva la discusión.
- Capacidad para resumir y sintetizar.
- Resuelve conflictos y administra adecuada y responsablemente el tiempo.

MÓDULOS PARA EL FACILITADOR

El presente documento propone un desarrollo práctico de la educación para adultos aplicada a la prevención y control de la *Fasciolosis* y *Geohelmintiasis* a través de los siguientes módulos.

Módulo1: *“Fuentes de exposición y su relación con la salud”*

Módulo2: *“Prácticas y entornos saludables”*

Módulo3: *“Plan local para promover entornos saludables”*

Si bien se sugiere la aplicación secuencial de los tres módulos, estos también pueden ser usados de manera independiente, ello dependerá de las necesidades de las familias y de la organización comunitaria.

Nombre del Módulo	Capacidad de aprendizaje	Contenidos	Técnica	Tiempo
Fuentes de exposición y su relación con la salud	Reconoce las características, signos, síntomas y formas de transmisión de la Fasciolosis y Geohelmintiasis	Fasciolosis, Geohelmintiasis <ul style="list-style-type: none"> • Información general • Signos y síntomas • Mecanismos de transmisión • Diagnóstico y tratamiento 	Diálogo Trabajo grupal Exposición	90 minutos
Prácticas y entornos saludables	Identifica situaciones de riesgo de la Fasciolosis y Geohelmintiasis. Reconoce las prácticas y entornos saludables frente a estas enfermedades	Prácticas saludables Entornos saludables	Diálogo Trabajo grupal Lluvia de ideas	90 minutos
Plan local para promover entornos saludables	Diseña propuestas de actividades conjuntas en comunidades expuestas	Estrategias para planificar y promover entornos saludables.	Diálogo Trabajo grupal	90 minutos

Ideas fuerza para los tres módulos

Las siguientes ideas fuerza le van a servir para facilitar el análisis y reflexión colectiva en la comunidad con la que trabaja:

- ❖ La salud está vinculada al desarrollo² y no solo es la ausencia de enfermedad.
- ❖ Para prevenir estos daños será indispensable el análisis crítico de las condiciones cotidianas de vida, vinculando la salud humana, la salud animal y el ambiente.
- ❖ Las medidas preventivas deben ser insertadas en las demandas comunitarias relacionadas al fortalecimiento y desarrollo de las actividades agropecuarias y las consecuencias vinculadas al crecimiento y desarrollo personal, bienestar y progreso, acceso a servicios de sanidad animal, y demás intereses productivos.
- ❖ Las organizaciones comunitarias trabajan en conjunto con decisores y gestores de los sectores competentes, para tratar de insertar sus iniciativas y proyectos comunitarios en el Plan de Desarrollo Local Concertado de su respectivo gobierno local.

Metodología

Cada Módulo tiene una duración de 90 minutos y se desarrolla considerando los momentos que se ajustan al proceso denominado "AMATE". El proceso de **Animación - Motivación - Apropiación - Transferencia - Evaluación (AMATE)**³ es una secuencia metodológica que fue desarrollada y validada por la Asociación KALLPA, y será utilizada como referente metodológico.

INICIO	ANIMACIÓN	Las técnicas de animación promueven los momentos de estimulación del cuerpo y los sentidos, los cuales facilitan el aprendizaje.
		También ayudan a conocerse entre sí, a establecer relaciones de confianza y respeto en el grupo y a ejercitar formas de organización para el trabajo.
		Se sugiere usarlas al inicio de la sesión y en cualquier otro momento para identificar afinidades y diferencias, formar grupos, etc.
MOTIVACIÓN	Primer contacto con el tema para despertar el interés y recoger los saberes previos. Estimulan la curiosidad, el interés y ponen al descubierto el saber y las experiencias previas del grupo.	
DESARROLLO	APROPIACIÓN	Momento en el que se brinda nueva información para que los grupos la analicen y la interioricen o "hagan suya". Proporcionan la nueva información a través de breves exposiciones, pero también de juegos interactivos.
		Úselas después de haber recogido los saberes previos, para dar la nueva información y comprobar su comprensión.
	TRANSFERENCIA	Momento de ejercitar las habilidades y aplicarlas a situaciones concretas o proyectos de acción. Ejercitan habilidades, estimulan talentos y preparan para el desempeño eficiente.
CIERRE	EVALUACIÓN	Momento de la síntesis, la evaluación de los aprendizajes y de la satisfacción del grupo. Se diseña el resumen de los aprendizajes, se pone en evidencia los logros y las deficiencias, así como se conoce el grado de satisfacción de los participantes.

²ONU, "El futuro que queremos", Declaración Política de la Conferencia de las Naciones Unidas sobre el Desarrollo Sostenible Río+20, Junio, 2012 afirma: "la salud humana es una condición previa, un indicador y un resultado del desarrollo sostenible"

³Asociación KALLPA, "Con la salud si se juega: Manual para Talleres de capacitación", Lima, 2003

Recomendaciones para el facilitador

El abordaje de estos “daños” como contenidos educativos en zonas endémicas será un desafío para el facilitador. No bastará dar a conocer el ciclo de transmisión y las medidas preventivas para lograr el empoderamiento ciudadano que activamente sume en favor del bienestar y desarrollo comunitario.

- AMATE sigue un orden lógico que puede ser flexible y modificarse de acuerdo con las necesidades de los participantes y de la propia dinámica de la actividad.
- Trabaje en grupos pequeños, (15 a 20 personas). Preste igual atención a todos los grupos y todas las personas. Los grupos y las personas son diferentes. Identifícalos por su nombre.
- Reduzca las exposiciones a lo estrictamente necesario, utilice más gráficos y dibujos que textos y establezca un dialogo permanente.
- Garantice el momento reflexivo acorde al tema abordado. Utilice preguntas que generen una voluntad analítica.
- Fragmente la información en trozos pequeños, hay que hacerla digerible.
- Utilice ejercicios prácticos y situaciones cotidianas para hacer más amena y significativa la participación del adulto.
- No se olvide de la retroalimentación. Solicite que voluntariamente compartan impresiones, percepciones y opiniones. Valore a los participantes, ya que incluso de sus críticas se aprende.
- La participación de los adultos debe darse en todos los momentos del proceso: planificación, ejecución y evaluación de las diferentes actividades que usted facilite.
- Mientras más activa sea la participación, será mayor el aprendizaje. Valore y aproveche saberes, experiencias y destrezas de los participantes. Propicie el intercambio de experiencias y conocimientos entre participantes.
- Estimule la discusión y asegúrese de que todos los participantes tengan las mismas posibilidades de ser escuchados. Integre a todos los participantes en las actividades, pues existen personas tímidas que necesitan apoyo para motivarse y tomar confianza.
- Refuerce los lazos afectivos entre y con los participantes, pues para aprender no basta activar mecanismos de tipo intelectual, sino que hay que comprometer la dimensión afectiva, relacionando el amor a su familia y comunidad con la aceptación del contenido que se aprende.
- El adulto requiere saber sus logros de aprendizaje, ello lo motiva.
- No imponga su propia opinión o sus ideas. Como facilitador, desarrolle su sensibilidad y sus habilidades para el manejo de grupo, evitando asumir los conflictos de manera personal
- Siempre debe estar atento para identificar las necesidades de los participantes: necesidades de capacitación, de información o simplemente necesidad de ser escuchados.
- Apele al buen humor, la risa y el buen humor mitigarán el estrés y el cansancio.

- Cuando algunas discusiones se prolonguen, debe tomar la decisión entre cuidar estrictamente el tiempo, dejar que continúe la discusión o se concluya la actividad.
- Recuerde: su decisión dependerá de lo que sea beneficioso para los objetivos y resultados esperados.

MÓDULO

1 “Fuentes de exposición y su relación con la salud”

MÓDULO 1 Fuentes de exposición y su relación con la salud

Capacidad de aprendizaje

Reconoce las características, signos, síntomas y formas de transmisión de la Fasciolosis y Geohelmintiasis.

Tiempo

90 minutos



Materiales

- 8 papelotes
- 8 plumones gruesos de colores para papel
- 8 plumones delgados de colores para papel
- 8 cartulinas de colores
- Tijera
- 1 pelota
- Tarjetas de cartulina de colores

Participantes

Juntas Vecinales, Asociación de Productores, Agentes Comunitarios de Salud y las diferentes organizaciones sociales.

ANIMACIÓN

DINÁMICA: "Partes del cuerpo"

Tiempo: 20 minutos

Procedimiento

- ❖ El facilitador invita a formar dos círculos (uno dentro del otro) con igual número de personas y pide que se miren frente a frente. Es recomendable tener una música de fondo.
- ❖ Pide que se presenten con la mano y digan su nombre, qué hace, qué le gusta y qué no le gusta.
- ❖ Inmediatamente el facilitador da la señal para que se rueden los círculos cada uno en sentido contrario, de tal forma que le toque otra persona en frente.
- ❖ El facilitador pide que se saluden dándose un abrazo y pregunten a la otra persona las mismas preguntas que hicieron antes, después vuelven a girar de nuevo y esta vez se saludan con los pies, posteriormente con los codos, los hombros, etc.

MOTIVACIÓN

DINÁMICA: "Discusión de gabinete"

Tiempo: 30 minutos

Se trata de describir el conocimiento previo de los participantes respecto a la Fasciolosis - Geohelmintiasis.

Procedimiento

- ❖ Se forman cuatro grupos y se les pide que designen un representante.
- ❖ El facilitador entrega a cada grupo tarjetas de diferentes colores.
- ❖ El facilitador reparte a cada grupo una hoja con preguntas sobre Fasciolosis - Geohelmintiasis.
- ❖ A cada grupo se explica el ejercicio, primero se responde cada pregunta individualmente y luego se debate y se llega a un consenso: todos los integrantes unen sus opiniones para una propuesta final. Se escriben las respuestas en las tarjetas.
- ❖ Se entrega las tarjetas al facilitador.

APROPIACIÓN

El facilitador presenta la información general incluida en el [Capítulo I](#) del documento *"Herramienta metodológica para la promoción de espacios y hábitos saludables para la prevención de la Fasciolosis y Geohelmintiasis en la Comunidad"*.

TRANSFERENCIA

DINÁMICA

Tiempo: 30 minutos

Procedimiento

- ❖ El facilitador entrega a cada grupo un papelote, brindándoles las siguientes indicaciones:
 - Primero se les solicita designar un coordinador, este se encarga de pegar el papelote y colocar el nombre del grupo.
 - Entregar a cada grupo el documento. *"Herramienta metodológica para la promoción de espacios y hábitos saludables para la prevención de la Fasciolosis y Geohelmintiasis en la Comunidad"*.
 - Luego en la mesa deben construir un cuadro de explicación, el cual debe tener las siguientes partes.

Características de la enfermedad	Formas de transmisión	Signo y síntomas	Diagnóstico y tratamiento

- ❖ Luego con la información presentada desarrollan un esquema de presentación para una población objetivo distinta: grupo 1 (familias), grupo 2 (trabajadores), grupo 3 (docentes), grupo 4 (líderes comunitarios).

EVALUACIÓN

DINÁMICA: “La pelota preguntona”

Tiempo: 10 minutos

Procedimiento

- ❖ Los participantes se reúnen formando un círculo y el facilitador indica que existen dos palabras claves: enfermedad (Fasciolosis y Geohelmintiasis) y salud.
- ❖ Explica que la dinámica consiste en lanzar la pelota entre los participantes:
 - El primer participante lanza la pelota a un compañero y dice una palabra clave, por ejemplo “Fasciolosis”, el que recibe la pelota debe contestar con un mensaje aprendido sobre este tema, por ejemplo “es causada por un parásito la Fasciola hepática”, luego de lo cual lanza nuevamente la pelota, pero esta vez indica salud, y en esta oportunidad, el que responde, debe hacerlo con alguna idea clave sobre salud, por ejemplo “lavado de manos”. El orden de las palabras claves debe ser aleatorio.
 - Aclara que todos deben participar.
 - Agradece su participación y los invita a la próxima sesión.

MÓDULO **2** “Prácticas y entornos
saludables”

MÓDULO 2 Prácticas y entornos saludables

Capacidad de aprendizaje

- Identifica situaciones de riesgo de la Fasciolosis y Geohelmintiasis.
- Reconoce las prácticas y entornos saludables frente a estas enfermedades.

Tiempo

90 minutos



Materiales

- 8 papelotes
- 8 plumones gruesos de colores para papel
- 8 plumones delgados de colores para papel
- Tijera
- Tarjetas de cartulina de colores
- Cinta masking tape
- 30 hojas blancas numeradas en forma consecutiva
- Documento: *"Herramienta metodológica para la promoción de espacios y hábitos saludables para la prevención de la Fasciolosis y Geohelmintiasis en la Comunidad"*

Participantes

Juntas Vecinales, Asociación de Productores, Agentes Comunitarios de Salud y las diferentes Organizaciones Sociales.

APROPIACIÓN

DINÁMICA

Tiempo: 30 minutos

Procedimiento

El facilitador presenta la información general incluida en el **Capítulo II** y V del documento *"Herramienta metodológica para la promoción de espacios y hábitos saludables para la prevención de la Fasciolosis y Geohelmintiasis en la Comunidad"*.

TRANSFERENCIA

DINÁMICA: "Juego de situaciones de riesgo"

Tiempo: 30 minutos

Competencia por estimular: el autocuidado y promoción de prácticas saludables en la comunidad.

Preparación

Se elabora una lista de situaciones de riesgo de la Fasciolosis y Geohelmintiasis.

Se organiza el espacio de juego: se colocan en el suelo hojas numeradas formando una figura circular o rectangular tipo juego de mesa.

Procedimiento

- ❖ El facilitador hace una breve introducción indicando que la técnica que va a emplear requiere de la participación activa de todos los grupos y que la riqueza estará en los aportes de cada una de las personas. Se conforman 4 grupos.
- ❖ Se designa una persona por grupo, para que realice el papel de "ficha humana", quien representará al grupo en el juego.
- ❖ Se rifa el orden de salida, utilizando el dado y comienza el grupo que obtuvo el mayor puntaje.
- ❖ Se inicia el juego. Una persona del grupo lanza el dado y la "persona ficha" avanza sobre las hojas, según el número de puntos obtenidos en la cara del dado.
- ❖ El facilitador lee la situación de riesgo correspondiente al número de la hoja en que se ubicó la "persona ficha".

- ❖ El grupo que está “de turno” en el juego, dispondrá de un minuto para establecer medidas de autocuidado y prácticas saludables en la comunidad, ante la situación crítica en que se encuentra.
- ❖ Así sucesivamente cada grupo continúa en forma ordenada.
- ❖ El grupo que llegue primero a la última hoja numerada gana y recibe un premio.

Nota: El facilitador, si lo desea, puede designar preliminarmente algunos de los números como comodines, que permitan el avance o retroceso de las personas ficha, por ejemplo: “vuelva a tirar el dado”, “avance 3 espacios”, “retroceda 3 espacios”, “deje pasar un turno”. Esta indicación es opcional.

El facilitador hace el cierre, teniendo como base las opiniones emitidas sobre la tendencia al riesgo y la importancia del autocuidado en nuestra vida personal, en los animales, a nivel familiar y en la comunidad para evitar la presencia de la Fasciolosis - Geohelmintiasis.

EVALUACIÓN

DINAMICA : “El zorro y la gallina”

Tiempo: 10 minutos

Se trata de pasarse el pañuelo (zorro) y una moneda (gallina), de mano en mano, sin dejar que se alcancen. Si se alcanzan, la persona que se queda con ambos en la mano, responderá la pregunta.

Procedimiento

- ❖ El facilitador prepara una lista de preguntas sobre el tema de esta sesión.
- ❖ El facilitador indica a los participantes que se coloquen en círculo, de pie y con las manos atrás.
- ❖ Se entrega un pañuelo a cualquier persona del círculo, indicándole que es el zorro.
- ❖ Se entrega una moneda a una persona a cuatro lugares de distancia, de la que tiene el pañuelo, indicándole que es la gallina.
- ❖ Explique la tarea:
 - Cuando se dé la señal, el pañuelo y la moneda deberán pasar de mano en mano por detrás y en la misma dirección.
 - El zorro tratará de alcanzar a la gallina, y esta debe evitar ser alcanzada.
 - Si el zorro alcanza a la gallina, la persona que se queda con ambos objetos en las manos, debe responder a la pregunta de la lista.
 - Asegúrese que cada persona tenga por lo menos una opción de respuesta, si ve que el pañuelo y la moneda caen en manos de una misma persona que ha respondido a más de dos preguntas, cambie el sentido, dé la vuelta de derecha a izquierda. Felicite a los participantes.

MÓDULO

3

“Plan local para
promover entornos

saludables”

MÓDULO 3 Plan local para promover entornos saludables

Capacidad de aprendizaje

- Diseña propuestas de actividades conjuntas en comunidades de riesgo.

Tiempo

90 minutos



Materiales

- 8 papelotes
- 8 plumones gruesos de colores para papel
- 8 plumones delgados de colores para papel
- Tijera
- Tarjetas de cartulina de colores
- Cinta masking tape

MOTIVACIÓN

DINAMICA: "Pregunta preguntona"

Tiempo: 20 minutos

Procedimiento

- ❖ El facilitador forma cuatro grupos y les entrega a cada grupo 1 papelote, conteniendo cada uno una de estas preguntas:
 - **Grupo 1**
¿Qué políticas locales, estrategias o acciones se deben desarrollar desde el **gobierno local** para prevenir Fasciolosis o Geohelmintiasis?
 - **Grupo 2**
¿Qué **otras autoridades e instituciones locales** podrían participar en la prevención Fasciolosis o Geohelmintiasis y con qué acciones?
 - **Grupo 3**
¿Qué acciones podemos realizar en **nuestras comunidades** para prevenir Fasciolosis o Geohelmintiasis?
 - **Grupo 4**
¿Qué acciones podemos realizar en **nuestras familias** para prevenir Fasciolosis o Geohelmintiasis?
- ❖ Luego el facilitador explica los siguientes pasos:
 - Se asigna a cada grupo un papelote, durante 5 minutos los miembros de cada grupo responden a la pregunta que está en su papelote.
 - Transcurridos los 5 minutos, los integrantes de cada grupo rotan al siguiente papelote y de ser necesario complementan la información existente, esta vez solo por 3 minutos.
 - Realizarán el mismo ejercicio una vez más hasta pasar por los cuatro papelotes.
 - Cada grupo se queda con el papelote que originalmente tenía y revisa la información añadida, de ser necesario pide a quien corresponda le sustente su aporte.
 - Cada grupo presenta y sustenta muy brevemente sus respuestas. Los papelotes quedan pegados en la pared ya que los contenidos van a utilizarse como referencia para la próxima dinámica.

APROPIACIÓN

DINAMICA: "Pregunta preguntona"

Tiempo: 30 minutos

El facilitador presenta la información general incluida en el **Capítulo III** del documento *"Herramienta metodológica para la promoción de espacios y hábitos saludables para la prevención de la Fasciolosis y Geohelmintiasis en la Comunidad"*.

TRANSFERENCIA

DINÁMICA: "Creatividad"

Tiempo: 30 minutos

Procedimiento

Se analizan y debaten las respuestas de los cuatro grupos dadas previamente en la dinámica anterior. Se agregan nuevas propuestas y se completa el formato de Plan local simplificado a través del siguiente cuadro entregado por el facilitador a cada coordinador de grupo:

Solución ¿Qué se hace?	Estrategias ¿Cómo se hace?	Responsable ¿Quién lo hace?	Cronograma ¿Cuándo se hace?

Presentación

En plenaria cada grupo presenta su propuesta de Plan local de prácticas y entornos saludables frente al problema de la Fasciolosis - Geohelmintiasis.

El facilitador se lleva todos los papelotes, integra las respuestas en un solo formato y se compromete a devolverles en una próxima reunión el plan local elaborado por todos los participantes.

EVALUACIÓN

DINÁMICA: "Manos a la obra"

Tiempo: 10 minutos

Procedimiento

Al finalizar el desarrollo de la sesión de aprendizaje, se trata de saber el grado de satisfacción por parte de los participantes.

Se entrega a cada participante el siguiente formato que llena en forma anónima y entrega al facilitador.

	Muy bueno	Bueno	Regular
Contenido temático de las sesiones educativas			
Desenvolvimiento del facilitador			
Metodología			
Materiales y herramientas de trabajo			

ANEXOS

ANEXO 1

MATERIALES DE EDUCACIÓN Y PROMOCIÓN DE HÁBITOS SALUDABLES

1. PASOS A SEGUIR EN UN CORRECTO LAVADO DE MANOS



Lo básico para lavarte las manos:

Agua, para arrastrar la suciedad.
Jabón, para eliminar los gérmenes.
Papel toalla, para secarse las manos.

Cuando te laves las manos, asegúrate de que tus uñas queden bien limpias.

* Si no tienes papel toalla, usa una toalla limpia y asegúrate de cambiarla todos los días.

Si no puedes lavarte las manos, usa alcohol.

**Mantén tus manos siempre limpias,
con manos limpias
¡Estamos sanos!**



Infórmate gratis en Infosalud: 0800-10828

2. CINCO CLAVES DE LA INOCUIDAD DE ALIMENTOS



LAS 5 CLAVES PARA MANTENER LOS ALIMENTOS SEGUROS Y EVITAR LA OCURENCIA DE ETA

CLAVE # 1 – Utilice agua y alimentos seguros para su consumo

- Utilice agua potable, hervida o clorada. Use agua segura para lavar las verduras y las frutas, así como para preparar alimentos.
- Utilice agua segura para lavarse las manos y dientes.
- Elija alimentos seguros para preparar comidas; no utilice alimentos después de su fecha de caducidad.
- Tome solo jugos y emolientes preparados con agua potable y hervidos.

CLAVE # 2 - Practique la limpieza, la higiene

- Lávese las manos antes de comer o preparar alimentos y después de ir al baño.
- Use jabón o ceniza para lavarse las manos.
- Limpie y desinfecte las áreas donde se preparan los alimentos.
- Mantenga limpias las manos, utensilios y superficies donde se preparan los alimentos.
- Proteja las áreas de cocina y alimentos libres de insectos, roedores y otros animales.

CLAVE # 3 - Separe carnes, pollo y pescado del resto de alimentos

- Separe los alimentos crudos (carnes, pollo, pescado, mariscos, huevos) del resto de alimentos
- Lave y desinfecte las verduras de tallo corto (lechuga, berros, alfalfa, culantro)
- Utilice utensilios (cuchillos, cucharas, tablas de picar) separadamente, unos para alimentos crudos, otros para cocinados.
- Nunca alimente a los perros con vísceras de animales (bovinos, ovinos, porcinos) crudas.

CLAVE # 4 - Cocine y recaliente los alimentos completamente

- Cocine las carnes, pollo, pescado, huevos hasta que estén bien cocidos.
- Las carnes de res, oveja, cerdo y pollo cocínela hasta que la parte interior no se vea rosada.
- Recaliente la comida hasta que esté bien caliente o hirviendo (por lo menos durante 5 minutos).

CLAVE # 5 - Mantenga los alimentos a temperaturas seguras (bien fríos o bien calientes)

- No deje alimentos cocido a temperatura ambiente por más de dos horas.
- Mantenga la comida bien caliente (hirviendo hasta el momento de servirla).
- Mantenga la leche, el queso y las carnes refrigeradas.

ANEXO 2 GLOSARIO

- **Cultura en salud**

La cultura es la forma dinámica de vivir, relacionarse y entender el mundo que crea, reproduce y transmite un grupo humano, y la socialización la transmite y es aprendida por la siguiente generación, proporcionando una lógica de sentido común que permite a las personas convivir y adaptarse socialmente. La Salud como una dimensión de la vida de las personas, familias y comunidades se construye en ese cotidiano cultural (MINSA, 2006).

- **Empoderamiento ciudadano**

Proceso social, político, cultural y psicológico por el cual las personas, sus grupos u organizaciones son capaces de ser, hacer y decidir por sí mismas, superando sus temores, debilidades y el desconocimiento de sus derechos y deberes, y reforzando el sentido de pertenencia a sus organizaciones y a su territorio (MINSA, 2011).

- **Promoción de la salud**

La Promoción de la Salud permite que las personas tengan un mayor control de su propia salud. Abarca una amplia gama de intervenciones sociales y ambientales destinadas a beneficiar y proteger la salud y la calidad de vida individuales mediante la prevención y solución de las causas primordiales de los problemas de salud, y no centrándose únicamente en el tratamiento y la curación (OMS, 2016).

- **Participación ciudadana**

Principio orientador de la política social de salud, referido a los procesos sociales a través de los cuales los grupos, las organizaciones, las instituciones y todos los sectores sociales en sus distintos niveles dentro de un ámbito geográfico, intervienen en la identificación de los temas de salud u otros problemas relacionados con el fin de diseñar, probar y poner en práctica, alternativas de solución.

La participación exige el desarrollo y fortalecimiento de instancias o espacios en los cuales se delibere, se llegue a consensos y se evalúe el cumplimiento de las responsabilidades y compromisos adquiridos por parte de los actores involucrados (MINSA, 2011)

- **Educación para adultos**

Conjunto de procesos organizados, conducidos por un facilitador, sea cual sea el contenido, el nivel o el método, gracias a los cuales las personas consideradas como adultos, enriquecen sus conocimientos y competencias para mejorar sus vidas, beneficiando a sus familias y comunidad.

La educación de adultos desempeña un papel importante en la lucha contra la pobreza, la mejora de la salud y la nutrición, así como en la promoción de prácticas sostenibles del medio ambiente (UNESCO. Informe Mundial sobre el Aprendizaje y la Educación de Adultos, 2010).

ANEXO 3

Instituciones	Posibles acciones
Salud	<ul style="list-style-type: none"> • Coordinar con la comunidad la elección de agente comunitario y capacitarlo para el apoyo en el trabajo promocional en la salud. • Capacitar a las juntas comunales para que se empoderen en temas de salud. • Promover que las familias acudan al establecimiento más cercano si sienten síntomas de la enfermedad. • Implementar los tamizajes en forma anual en los distritos, comunidades y anexos. • Implementar sesiones educativas demostrativas organizadas por el establecimiento de salud: <ul style="list-style-type: none"> - Lavado de manos - Conservación de carne de animales - Adecuada eliminación de excretas
Municipalidad	<ul style="list-style-type: none"> • Convocatorias a entidades competentes como SENASA, salud, educación, organizaciones líderes para elaborar el plan que aborde la problemática de las dos enfermedades y su erradicación. • Asegurar el agua para consumo humano en distritos, comunidades y anexos. • Coordinar con SENASA, la realización de campañas de desparasitación de animales. • Planificar y ejecutar las campañas de prevención de enfermedades parasitarias con el sector salud. • Mantenimiento del sistema de la red de alcantarillado y plantas de tratamiento de aguas residuales. • Promover el trabajo activo del Comité Multisectorial, para la elaboración de un plan integral. • Emitir una ordenanza municipal para el trabajo coordinado multisectorial a fin de prevenir las enfermedades endémicas. • Establecer vías de acceso del ganado para que no ingresen por las calles principales. • Canalizar los cursos de agua de regadío. • Mejorar el manejo y la disposición final de los residuos. • Difundir, a través de altoparlante, información sobre hábitos y prácticas saludables. • El municipio debe emitir una ordenanza para la prevención de la fasciolosis y geohelmintiasis. • Organizar faenas con la comunidad para la eliminación de caracoles, con asesoramiento técnico del ministerio de agricultura y SENASA.
Agricultura	<ul style="list-style-type: none"> • Limpieza de canales de regadío. • Mejoramiento de canales para evitar la presencia de caracoles. • Control del ticuyo en las chacras y canales de regadío. • Capacitación a los ganaderos y agricultores para establecer programas de mejoras.
Instituciones Educativas	<ul style="list-style-type: none"> • Incluir en las programaciones y otros de gestión, estas enfermedades para la enseñanza-aprendizaje de los estudiantes en los tres niveles. • Hacer de conocimiento convivencias en forma teórico práctico, previa capacitación de docentes.

BIBLIOGRAFÍA

1. Instituto Nacional de Aprendizaje-INA (2012). *Manual de Técnicas Participativas para la Estimulación de las Capacidades del "Ser" en la Formación Profesional*. Capacidades Personales, San José, Costa Rica.
http://www.ina.ac.cr/asesoria_genero/manual_tecnicas_participativas_1.pdf
2. Dirección Regional de Salud Ica/Organización Panamericana de la Salud (2009). *Hacia una Vivienda Saludable-Guía para el Facilitador*. Ica, Perú.
3. OMS, Guidelines for drinking- wáter quality, fourth eidtion.
4. Frans Geilfus, (2009), *80 herramientas para el desarrollo Participativo*, Costa Rica
Disponible:
<http://www.cdesco.org/experiencia/planeacion/s-p80herramientas.html>
5. Alianza Internacional contra el VIH/SIDA.(2002) *Una Guía para Facilitadores de Talleres participativos con ONGs/OBCs que Trabajan en VIH/SIDA*.
Disponible:
http://www.aidsalliance.org/assets/000/001/048/fgs0302_Facilitators_guide_sp_original.pdf?1413459083
6. Alianza Global contra la Rabia. (2012) *Prevención de mordeduras de murciélago. Guía Docente*.
Disponible:
<http://bvs.minsa.gob.pe:81/local/MINSA/3037.PDF>. 2012
7. Instituto de Investigación Nutricional, (2014) *Mejoramiento de los servicios de promoción y prevención integral de la madre-niño en la región Lambayeque Manual de Capacitación Educativo-comunicacional*.
8. Ministerio de Salud. Dirección Regional de Salud de Cajamarca, *APRISABAC Metodología de Educación de Adultos en Saneamiento. Sistematización de experiencias 1993-1997*.
Disponible:
<http://www.minsa.gob.pe/publicaciones/aprisabac/47.pdf>
9. ONU, "El futuro que queremos", Declaración Política de la Conferencia de las Naciones Unidas sobre el Desarrollo Sostenible Río+20 , Junio, 2012 afirma: " la salud humana es una condición previa, un indicador y un resultado del desarrollo sostenible"
10. <https://www.clubensayos.com/Temas-Variados/Modelos-Instruccionales-Para-Adulto/546081.html>
11. http://diariolaregion.com/web/wp-content/uploads/2016/01/ba%C3%B1o_ecologico1.jpg

