

Otras instituciones de beneficencia son: Sociedades de Señoras de la Caridad, Obra del Buen Pastor, Comités de Cooperación Social, Sociedad "La Cruz Blanca de El Salvador" (especialmente encaminada a la protección y defensa de la infancia).

Junta de Química y Farmacia.—Esta entidad colaboró eficazmente en todo cuanto se refiere a la importación y consumo de medicinas, drogas y productos químicos peligrosos. Las substancias estupefacientes han sido comprobadas por ella, de conformidad con lo estipulado en las convenciones internacionales. La importación y consumo de las mismas se autorizó en el límite de las necesidades, llevándose una estadística rigurosa. Los pedidos representan como una quinta parte de las importaciones de hace cinco años. Existen en el país 429 farmacias. Ha venido a llenar un gran vacío el establecimiento en la capital de una farmacia veterinaria. El total de especialidades farmacéuticas inscritas es de 863, 77 de ellas nacionales.

LA SANIDAD EN PUERTO RICO¹

Por El Dr. E. GARRIDO MORALES

Comisionado de Sanidad

Durante el año económico terminado el 30 de junio de 1936, el Departamento de Sanidad de Puerto Rico intensificó y extendió sus actividades, especialmente con respecto a las unidades sanitarias, el paludismo y la tuberculosis. El estado sanitario de la isla fué en general muy satisfactorio, y la mortalidad general descendió al nivel más bajo jamás registrado en el país. El número de municipalidades provistas de unidades sanitarias ha aumentado a 64, alcanzando así a casi toda la población, comparado con 38 municipalidades en 1934. El nuevo programa de lucha antituberculosa, cuyas bases se citan a continuación, y el cual fuera iniciado el año anterior, ha continuado igual, pero los esfuerzos se han intensificado: hospitalización del mayor número posible de casos abiertos; funcionamiento de centros para el examen, diagnóstico y tratamiento con el neumotórax; intensificación de la búsqueda y examen de casos y contactos; educación del público; erradicación de la tuberculosis bovina. En la campaña antipalúdica se practicó el drenaje con resultados alentadores. Con respecto a fondos, la asignación autorizada por la Legislatura Insular para el año económico de 1935-36, en total de \$1,523,844.57, fué mayor que la de años anteriores.

Tuberculosis.—El dominio de la tuberculosis continúa siendo el problema capital. A pesar de que la mortalidad acusó un ligero descenso (304), al compararse con el año 1934 (308) y el 1933 (337.2), el número de casos aumentó de 8,134 en 1934 a 9,365. El total de camas disponibles ha aumentado de 550 en 1933 a 1,400, las que fueron usadas

¹ Tomado del informe presentado al Gobernador de Puerto Rico para el año económico terminado el 30 de junio de 1936.

por 3,129 enfermos, cuyo tiempo de hospitalización varió de 3 a 7 meses. De éstos, 1,836 fueron dados de alta, falleciendo 674. El total de defunciones resulta tan alto debido a que en 96 por ciento de los casos la enfermedad se hallaba en estado avanzado al admitirse el paciente al hospital.

No hay duda alguna de que el neumotórax artificial ha resultado de inmenso valor, no sólo desde el punto de vista médico, sino social, al restringir los medios de propagación del mal, por medio de la negativación del esputo. Practicado en 2,476 personas, en un 40 por ciento negativó el esputo. A fines de año se instaló en el Hospital de Río Piedras un departamento de cirugía torácica, en el cual se practicaron 18 frenicectomías, 14 neumolisis internas y 5 toracoplastias. Todos los hospitales antituberculosos del Departamento de Sanidad se hallan ahora provistos de unidades fluoroscópicas y roentgenográficas y de laboratorios biológicos, y durante el año se tomaron en ellos 7,783 radiografías y se analizaron 29,869 muestras. La aplicación del neumotórax en los casos ambulantes es digna de mención, habiéndose practicado en los 9 centros antituberculosos (en 1934 sólo había 4) 22,328 insuflaciones en 1,483 tuberculosos, de los cuales 128 incipientes y 573 muy avanzados. Sólo ocurrieron 20 accidentes, ninguno fatal, y las negativaciones bacilares obtenidas llegaron a 40 por ciento. La obra realizada por estos centros es digna de encomio, mayormente si se considera que algunos de ellos apenas tenían de 3 a 8 meses de instalados. Además de la aplicación del neumotórax, en los centros también examinaron 13,192 personas, de las cuales 31 por ciento resultaron positivas y 12 por ciento sospechosas. Las roentgenoscopias practicadas alcanzaron a 19,963, y las radiografías a 12,674. La labor de la División de Industria Animal en la erradicación del ganado tuberculoso fué de inestimable valor. De 154,794 cabezas de ganado examinadas, 2,114 se hallaban tuberculizadas y fueron por lo tanto destruidas.

Paludismo.—En el dominio del paludismo se obtuvo decidida mejoría durante el año, como se observa en el descenso de 24,039 casos en 1934 a 13,975, y de la mortalidad de 200.7 en 1933 y 152.8 en 1934, a 126.2, o sea uno de los coeficientes más bajos registrados en la isla en el último decenio. Casi la mitad de las defunciones por paludismo ocurrieron en niños menores de 5 años. Los daños que entraña esta endemia no pueden ser juzgados por la mortalidad que ocasiona, sino que hay que considerar también el sufrimiento físico y la incapacidad para el trabajo que provoca en los obreros y para el estudio en los escolares.

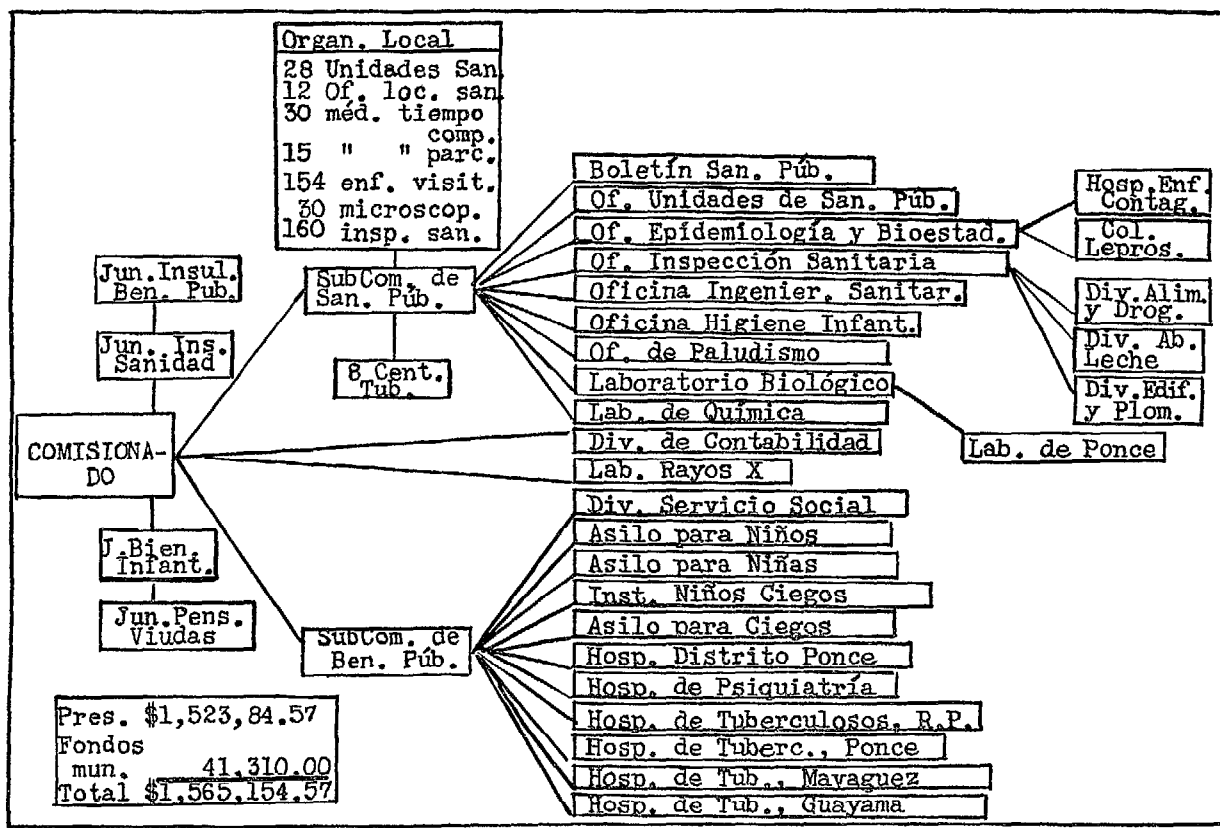
Epidemiología.—La División de Epidemiología dirige la obra de prevención de las enfermedades transmisibles en las unidades sanitarias, pero a éstas incumbe el estudio y dominio de las mismas. Durante el año no sobrevino epidemia de importancia. A dos pequeños brotes de tifoidea, con un total de 56 casos y 9 defunciones, se debió en parte el aumento observado en la morbilidad (590 casos) y en la mortalidad (5.5) de esta enfermedad. Durante el año más de 50,000 personas fueron inoculadas contra la tifoidea. La difteria también reflejó aumento, con un total de 869 casos y un coeficiente de mortalidad de 4.4, comparado con 645 y 4.0 en el año anterior. Las inmunizaciones practicadas

con toxoide protegieron a 3,599 niños. De influenza apenas se denunciaron 700 casos, comparado con 251,128 en 1934. A pesar de no haberse registrado caso alguno de viruela desde el 1911, se ha continuado la vacunación, especialmente entre los escolares.

Unidades sanitarias.—Actualmente 64 de las 77 municipalidades de la isla tienen unidades sanitarias a cargo de médicos. Las funciones de éstas incluyen el estudio y dominio de las enfermedades transmisibles; educación sanitaria; inspección médica de los escolares; mejoramiento sanitario por medio de clínicas prenatales, infantiles, pre-escolares y antituberculosas; y saneamiento en general, incluso inspección de leche y alimentos. Los médicos y enfermeras sanitarias a cargo de las unidades reciben cursos de enseñanza en centros especialmente mantenidos para este fin. Durante el año económico 1935-36 las unidades prestaron los siguientes servicios: 119,872 visitas de enfermeras a domicilios; 118,230 exploraciones físicas a escolares; 167,367 tratamientos antiuncináricos; 27,179 vacunaciones antivariólicas; 38,392 inmunizaciones antitíficas; 305,560 colectas de muestras para exámenes de laboratorio; 43,424 exámenes de nuevos enfermos en las clínicas; y 147,861 consultas en las clínicas. En la campaña antituberculosa las unidades han desempeñado papel muy activo y valioso, especialmente en la búsqueda y diagnóstico de los casos.

Higiene infantil.—La Oficina de Higiene Infantil se ocupa de la reducción de la mortalidad materna e infantil, por medio del mejoramiento de las condiciones en que se efectúa el parto; enseñanza y vigilancia de las parteras; establecimiento de centros para la educación de las madres en los principios de la nutrición y cuidado del niño y el suministro de leche de buena calidad a los niños indigentes, y de clínicas de higiene infantil y prenatal en las unidades sanitarias. La enseñanza a las parteras se hizo en 814 reuniones, es decir, una reunión mensual en cada una de las 77 municipalidades de la isla, y en 2,160 visitas a sus hogares. En los 42,561 partos atendidos por las comadronas así instruidas, la mortalidad materna fué de 1.64, comparado con 4.59 para toda la isla. Para la prevención del tétano infantil y la oftalmía neonatal, la Oficina distribuyó gratuitamente 10,718 estuches de apósitos umbilicales estériles, y 15,999 ampollas de nitrato de plata (8,000 más que el año anterior). La mortalidad por tétano infantil ha descendido de 58 por mil nacidos vivos en 1932, a 15 en 1934 y 8 en 1935. La mortalidad por infecciones puerperales también ha descendido de 228 por mil nacidos vivos en 1932, a 148 en 1934 y 137 en 1935. Durante el año funcionaron 159 centros de leche, que distribuyeron 800,593 cuartillos de leche fresca y 1,112,646 de leche en polvo entre 11,125 menores de 2 años; además de practicar 14,911 exploraciones físicas de niños, 86,775 visitas domiciliarias, etc.

Saneamiento general.—Como medida de saneamiento rural para la



Organización del Departamento de Sanidad de Puerto Rico

lucha contra la uncinariasis, se logró la construcción de 1,623 nuevas letrinas y la reparación de 3,713. El total de inspecciones de casas y establecimientos fué de 191,146. La División de Alimentos y Drogas practicó 17,976 inspecciones de alimentos y 722 de farmacias, y tuvo que destruir el doble de alimentos y drogas que el año anterior. Gracias a la actividad de la División de Inspección de Leche, ha mejorado mucho la calidad de la leche que se consume, observándose durante el año las cifras más bajas de adulteración que jamás se hayan registrado en el país.

Ingeniería sanitaria.—Durante el año, la Oficina de Ingeniería Sanitaria aprobó 4,662 planos de edificios, urbanizaciones, abastos de agua, cloacas e instalaciones sanitarias. La situación con respecto a los abastos de agua no ha cambiado gran cosa, y sólo se comenzaron a construir 2 nuevas plantas de purificación. En 6 poblaciones no hay abasto alguno de agua, 60 carecen de plantas purificadoras, y de 11 que las tienen, apenas 2 las mantienen en buen estado. Debido a escasez de fondos municipales, las cloacas no reciben la atención que debieran, pero la Administración Federal de Socorros de Urgencia ha construído nuevos alcantarillados en 4 poblaciones.

Laboratorios.—Actualmente funcionan en el Departamento de Sanidad 3 laboratorios biológicos de sanidad pública y 4 laboratorios clínicos. Los primeros practicaron 216,569 exámenes, y los últimos, radicados en los hospitales antituberculosos, 29,869, sin contar los practicados por los ayudantes microscopistas en las unidades sanitarias. En el Laboratorio Central, de la Capital, encontraron que 61.5 por ciento de la leche cruda examinada, y 79.2 por ciento de la pasteurizada, se conformaban a los requisitos exigidos. En conjunto, en los 6 laboratorios efectuaron 46,082 exámenes de esputo, en 6,611 de los cuales se usó la técnica de concentración; 2,244 de muestras de sangre; 1,069 de heces en busca del bacilo tifoideo; y 5,433 de ratas, en busca del bacilo pestoso. En el Laboratorio de Química se examinaron 18,868 muestras, observándose mejoría en la calidad de la leche, alimentos y drogas que se ofrecen al público.

Instituciones insulares.—Hospital de Distrito de Ponce: Unico hospital general del Gobierno Insular, con capacidad para 80 enfermos. El número de enfermos tratados fué de 1,059, procedentes de 37 municipalidades; curaciones 69.63 por ciento; mortalidad, 5.81; costo anual *per capita*, \$554.80. Asilo para niños: En julio de 1935 había 346 niños; en junio de 1936, 350, procedentes de 64 municipalidades. Durante el año salieron 49 con cierta preparación vocacional o educativa. Costo anual *per capita*, \$206.22. Asilo para niñas: a principio de año, 298 niñas; al final, 289; salieron 34. Asilo de ciegos (Ponce): entraron durante el año, 169; salieron 171 (150 curados), quedando 90. Instituto para niños ciegos (San Juan): existencia a principio de año, 48; entradas, 6; salidas, 4 (2 curados); existencia a final de año, 50. Hospital de psiquiatría (Río Piedras): Por falta de espacio sólo se reciben los casos más urgentes. Existencia a prin-

cipio de año, 997; entradas, 315; salidas, 175 (70 curados, 47 mejorados); muertes, 128, quedando 1,009. De los asilados, 30 por ciento sufrían de demencia precoz, 25 por ciento de psicosis maniaco-depresiva, y 11 por ciento de paranoia. Conviene observar que en un mero 4.5 por ciento de los casos se podía atribuir el mal a la sífilis. Hospital de enfermedades contagiosas: Durante el año 1935 se admitieron unos 447 enfermos, 293 de ellos de tifoidea, 35 de difteria y 2 de lepra. Leprocomio: existencia a principio del año 1935, 57; admisiones, 10; salidas, 2, aparentemente curados; muertes, 6, quedando 59, de los cuales 6 eran niños.

Servicio social.—El trabajo encomendado a esta importante división concierne las investigaciones preliminares necesarias para la admisión y salida de los asilados de los institutos médico-sociales; asistencia social individual de los pacientes que asisten a las clínicas de las unidades sanitarias de San Juan y Puerta de Tierra; investigación médico-social de los casos atendidos en los centros antituberculosos, y de sus familiares, y en algunos casos la administración de la debida ayuda.

Demografía.—Nacimientos viables registrados en 1935, 90,192, de los cuales 67,585 ocurrieron en el año (40.4), comparado con 65,595 (39.8) en 1934. El coeficiente para San Juan fué de 35.3, comparado con 33.7 en 1934. Matrimonios, 11,222 (13.4, comparado con 14.8 en 1934). Defunciones generales, 30,753 (18.4), comparado con 31,703 (19.2). El coeficiente para la capital fué de 17.3, comparado con 18.1 en 1934. Mortinatos, 4,759 (65.8), comparado con 4,782 (67.9). Defunciones infantiles, 7,750 (114.7), y 7,442 (113.5) en 1934. Como en años anteriores, la tuberculosis fué la principal causa de muerte, con un total de 5,094 defunciones (304.5 por 100,000 habitantes), o sea 16.6 por ciento de todas las muertes. El 2º puesto lo ocupó la diarrea y enteritis infantil, con 4,017 defunciones (240.1). La neumonía, con 2,602 muertes (155.5) ascendió de 4º a 3º lugar, y el 4º puesto lo ocupó la nefritis (133.7) que en 1934 apenas ocupaba el 6º. La diarrea y enteritis en mayores de 2 años, con 2,150 defunciones (128.5) se mantuvo en su 5º puesto; pero el 6º lo ocupó el paludismo, con 2,112 defunciones (126.2), que antes ocupara el 3º. En el orden de su importancia vinieron las siguientes enfermedades: cardiopatías, 104.2; afecciones de la primera infancia, 98.2; cáncer, 50.3; bronquitis, 44.3; sífilis, 32.2; accidentes, 30.2; enfermedades de las arterias, 30.0; suicidios, 27.1; uncinariasis, 23.5; enfermedades del embarazo y del parto, 13.7 por mil nacimientos; tifoidea, 5.5. Población de la isla calculada al 1º de julio de 1935, 1,672,821 habitantes.

La cirugía en los Estados Unidos.—Debe más bien contemplarse la cirugía como sistema terapéutico, y en este sentido, los norteamericanos igualan o superan a las mejores clínicas europeas. Tan admirable organización alcanza a todas las ramas de la cirugía, y los visitantes pueden observar todos los adelantos de sus diversas disciplinas en una o dos escuelas a veces próximas, mientras que en Europa deben recorrer distintas clínicas de diferentes países para admirar aquí o allá una especialización determinada, que en otros lugares no ha llegado aún a su máxima expresión.—José ARCE, *El Día Médico*, ab. 19, 1937.