

L'ALCOOL, LA GROSSESSE ET LE TROUBLE DU SPECTRE DE L'ALCOOLISATION FŒTALE

LA CONSOMMATION D'ALCOOL A UN IMPACT SUR LA SANTÉ DES PERSONNES. LA CONSOMMATION D'ALCOOL PENDANT LA GROSSESSE AUGMENTE LE RISQUE DE :

- **mortinaissance**
- **avortement spontané**
- **naissance prématurée**
- **retard de croissance intra-utérin**
- **insuffisance pondérale à la naissance**
- **de trouble du spectre de l'alcoolisation fœtale**

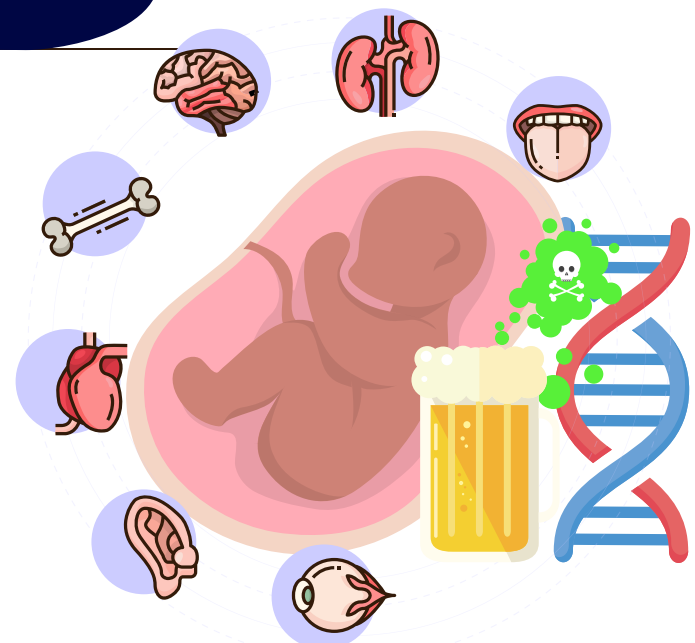


Fait

Le trouble du spectre de l'alcoolisation fœtale peut être évité. **Il n'existe aucune limite sûre établie en matière de consommation d'alcool** pendant la grossesse, à quelque stade que ce soit.

TROUBLE DU SPECTRE DE L'ALCOOLISATION FŒTALE

Le trouble du spectre de l'alcoolisation fœtale représente un éventail de troubles qui ne surviennent que lorsqu'une personne enceinte consomme de l'alcool. Les personnes atteintes peuvent présenter divers problèmes, notamment une anomalie congénitale du cœur, des reins ou des os, une anomalie faciale, un déficit de croissance, une anomalie cérébrale, des déficiences intellectuelles et des problèmes de comportement et d'apprentissage. Elles peuvent présenter des déficiences visuelles, auditives et de la parole.



POURQUOI EST-IL IMPORTANT DE DÉTECTER LES ENFANTS ET LES ADULTES ATTEINTS DE TROUBLE DU SPECTRE DE L'ALCOOLISATION FŒTALE?

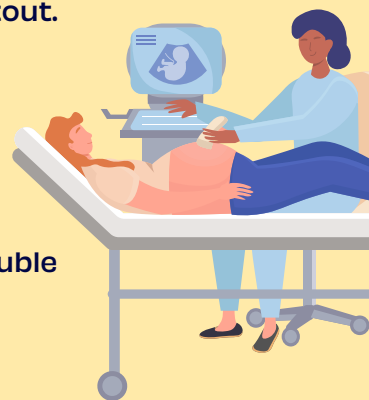
L'identification et le diagnostic précoces présentent de nombreux avantages :

- L'identification et le diagnostic ouvrent la voie aux interventions et au soutien, et peuvent aider à prévenir les **handicaps secondaires** (par ex. les problèmes de santé mentale, la toxicomanie, des expériences scolaires perturbatrices, une vie dépendante) et à améliorer les résultats de vie.
- Lorsque le trouble du spectre de l'alcoolisation fœtale est détecté, les risques d'invalidité secondaire sont divisés par quatre.
- Le diagnostic fournit un contexte pour comprendre le comportement d'un enfant et d'un adulte.



QUE POUVONS-NOUS FAIRE D'AUTRE POUR PRÉVENIR LE TROUBLE DU SPECTRE DE L'ALCOOLISATION FŒTALE?

- 1. Améliorer les soins maternels et reproductifs:** évaluer la consommation d'alcool lors des visites médicales régulières et conseiller aux femmes enceintes de ne pas boire du tout.
- 2. Faciliter les services de traitement et de soutien aux personnes enceintes afin de réduire ou d'arrêter leur consommation d'alcool** lorsqu'elles présentent un trouble lié à la consommation d'alcool
- 3. Diffuser des informations à toutes les personnes sur les risques de la consommation d'alcool pendant la grossesse.**



Sources:

1. Organisation panaméricaine de la Santé. Assessment of Fetal Alcohol Spectrum Disorders [Internet]. Washington, DC : OPS ; 2020 [consulté le 23 septembre 2021]. Disponible sur : <https://iris.paho.org/handle/10665.2/52216>.
2. Popova S, Lange S, Shield K, Mihic A, Chudley AE, Mukherjee R, Bekmuradov D, Rehm J. Comorbidity of fetal alcohol spectrum disorder: a systematic review and meta-analysis. Lancet; 2016;387(10022):978-987. [https://doi.org/10.1016/S0140-6736\(15\)01345-8](https://doi.org/10.1016/S0140-6736(15)01345-8).

OPS/NMH/MH/21-0027

© Organisation panaméricaine de la Santé, 2022. Certains droits réservés. La présente publication est disponible sous la licence CC BY-NC-SA 3.0 IGO.



OPS

