

Guía de planeación para el análisis de madurez

| CAJA DE HERRAMIENTAS:
TRANSFORMACIÓN DIGITAL
HERRAMIENTAS GERENCIALES

1

OPS



Organización
Panamericana
de la Salud



Organización
Mundial de la Salud
OFICINA REGIONAL PARA LAS Américas

Guía de planeación para el análisis de madurez

(Caja de herramientas de transformación digital. Herramientas gerenciales; núm. 1)

OPS/EIH/IS/dtt1/22-0002

© Organización Panamericana de la Salud, 2022

Algunos derechos reservados. Esta obra está disponible en virtud de la licencia Reconocimiento-NoComercial-CompartirIgual 3.0 Organizaciones intergubernamentales de Creative Commons (CC BY-NC-SA 3.0 IGO); <https://creativecommons.org/licenses/by-nc-sa/3.0/igo/deed.es>.

Con arreglo a las condiciones de la licencia, se permite copiar, redistribuir y adaptar la obra con fines no comerciales, siempre que se utilice la misma licencia o una licencia equivalente de Creative Commons y se cite correctamente. En ningún uso que se haga de esta obra debe darse a entender que la Organización Panamericana de la Salud (OPS) respalda una organización, producto o servicio específicos. No está permitido utilizar el logotipo de la OPS.

La OPS ha adoptado todas las precauciones razonables para verificar la información que figura en la presente publicación. No obstante, el material publicado se distribuye sin garantía de ningún tipo, ni explícita ni implícita. El lector es responsable de la interpretación y el uso que haga de ese material, y en ningún caso la OPS podrá ser considerada responsable de daño alguno causado por su utilización.

OPS

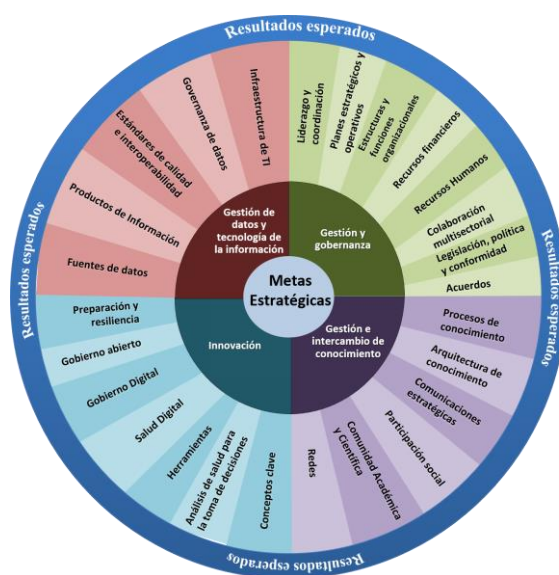


Organización
Panamericana
de la Salud



Organización
Mundial de la Salud
OFICINA REGIONAL PARA LAS
Américas

Guía de planeación para el análisis de madurez



Agradecimientos

Este trabajo no habría sido posible sin el apoyo técnico y financiero de la **Agencia de los Estados Unidos para el Desarrollo Internacional (USAID)**, el **Gobierno de Canadá** y la **Agencia Española de Cooperación Internacional para el Desarrollo (AECID)**

Washington, D.C., 2022

INTRODUCCIÓN

El enfoque de la OPS para prestar asistencia técnica en la evaluación de los sistemas nacionales de información para la salud (IS4H por su sigla en inglés) es un proceso liderado por el país que ayudará a fortalecer la capacidad de rectoría de los ministerios de salud para sus respectivos sistemas nacionales de información en todos los sectores.

La evaluación se centrará en componentes clave de los sistemas nacionales de información para la salud: gobernanza, estrategias y planes, leyes y políticas, sostenibilidad financiera, recursos humanos, gestión de datos y procesos de calidad, capacidad de análisis de datos, flujogramas y procesos operativos y clínicos, gestión de proyectos y cambios, y plataformas e infraestructura de tecnología de la información.

La evaluación y la hoja de ruta se prepararán de acuerdo con el marco renovado de la OPS para los IS4H y la hoja de ruta de CARICOM para los sistemas de información para la salud aprobada por el COHSOD en el 2017.

La evaluación de madurez incluirá varias metodologías de recopilación de información:

- reuniones con expertos en la materia,
- examen de políticas, procedimientos y documentación técnica,
- visitas *in situ* para la observación directa del uso de plataformas de información, recopilación de datos y entrevistas con personal administrativo y clínico de primera línea.

El Ministerio de Salud puede utilizar esta guía como herramienta para determinar a los participantes en las reuniones y programar la hora y lugar de las mismas, así como definir la documentación pertinente y planificar las visitas *in situ*.

Guía para identificar los documentos

En el cuadro siguiente se destacan los tipos de documentos que servirán de apoyo para una evaluación eficaz de madurez. *No se espera que todos los documentos enumerados estén disponibles, y el Ministerio de Salud puede señalar como pertinentes otros tipos de documentos que no figuran en la lista.* En la sección siguiente figura un cuadro de seguimiento que un punto focal del Ministerio de Salud puede utilizar para enumerar los documentos identificados y su situación. Los documentos que ya haya proporcionado el Ministerio de Salud se agregarán al cuadro de seguimiento.

Posibles documentos

Planes estratégicos y de otro tipo	Documentos de gobernanza	Políticas y legislación
<ul style="list-style-type: none">• Plan estratégico nacional del sistema de salud (vigente o proyectos en preparación)• Plan estratégico de IS4H (vigente, proyecto o caducado)	<ul style="list-style-type: none">• Estructuras de gobernanza y atribuciones de comités, grupos de trabajo y órganos consultivos	<ul style="list-style-type: none">• Políticas o leyes conexas sobre:<ul style="list-style-type: none">• Protección de información de salud o datos personales

<ul style="list-style-type: none"> • Plan estratégico o proyectos de plan de cibergobierno • Prioridades y planes de programas técnicos • Planes de censo, registro civil y estadísticas vitales • Plan o compromisos relacionados con otras actividades nacionales o internacionales (por ejemplo, ODS, VIH, ENT, SMI, etc.) • Análisis y evaluaciones recientes 	<ul style="list-style-type: none"> • Estructura orgánica • Cualquier documento pertinente sobre los recursos humanos (por ejemplo, número de funcionarios, marco de competencia, planes de recursos humanos) 	<ul style="list-style-type: none"> • Expedientes médicos • Notificación de enfermedades de notificación obligatoria • Reglamento Sanitario Internacional (RSI) • Uso de tecnología de la información • Estadísticas vitales • Cibergobierno • Datos abiertos • Identificadores únicos • Uso de normas (por ejemplo, clasificaciones de la CIE-10)
--	--	--

Documentación técnica	Documentación de arquitectura de la información	Productos de información
<ul style="list-style-type: none"> • Inventario de software y soluciones • Arquitectura técnica y de redes • Plataforma de tecnología de la información y otros documentos de sistema (manuales de capacitación, SOP) 	<ul style="list-style-type: none"> • Políticas, directrices y normas de gestión de datos • Diccionario de datos • Compendio de indicadores • Flujos de datos • Normas de datos 	<ul style="list-style-type: none"> • Informe de médico jefe • Ejemplos de informes epidemiológicos semanales • Ejemplos de informes administrativos semanales y mensuales (por ejemplo, estadísticas sobre uso de

<ul style="list-style-type: none"> Acuerdos sobre nivel de servicios o contrato con proveedores 		<p>hospitales y consultorios médicos, etc.)</p> <ul style="list-style-type: none"> Informes especiales (por ejemplo, estado de una enfermedad específica, comportamientos de salud, etc.)
--	--	--

Cuadro de seguimiento: Identificación y distribución de documentos

El siguiente cuadro puede utilizarse para llevar cuenta de la identificación y distribución de documentos para el equipo de evaluación de la OPS. **Los documentos deberían remitirse por correo electrónico a Marcelo D'Agostino, Asesor Principal, Sistemas de Información para la Salud, por la dirección dagostim@paho.org.**

Los documentos ya identificados y recopilados deben indicarse en el cuadro siguiente.

Nombre del documento	Tipo	Estado	Observaciones

Actividades de colaboración

Objetivo:

Incorporar a las autoridades de salud y el personal de salud al proceso de evaluación del modelo de madurez.

Actividades:

- ✓ Familiarizar a las autoridades con los objetivos y el plan de evaluación del modelo de madurez de los IS4H (MM-IS4H)
- ✓ Examinar las restricciones, normas y regulaciones de la evaluación (restricciones nacionales y regionales)
- ✓ Examinar el alcance de la evaluación
- ✓ Examinar los resultados de la evaluación
- ✓ Revisar la documentación

Consulta sobre evaluación de madurez de los IS4H

Metodología

- ✓ Presentaciones
- ✓ Trabajo en grupo
- ✓ Entrevistas en grupo
- ✓ Entrevistas individuales

Meta:

Analizar la madurez de los sistemas de información para la salud (IS4H) del país en cuanto a los procesos de gestión de la información, el nivel de preparación de la gobernanza de la información, las iniciativas de gobierno abierto y los niveles de adopción de procesos de gestión del conocimiento.

Objetivos

- Presentar la herramienta sobre el modelo de madurez de los IS4H (MM-IS4H) que se usará para evaluar los IS4H
- Aplicar la herramienta MM-IS4H
- Recopilar datos y evidencia para validar la evaluación
- Definir el alcance de la evaluación del modelo de madurez del país

Facilitadores

POR DECIDIRSE

Participantes:

Responsables de tomar las decisiones y de formular políticas, así como el personal técnico a cargo de la producción de datos (recopilación, integración, procesamiento, análisis y difusión de datos) y los usuarios de datos, interesados directos o personas del sistema nacional de información en general o de áreas temáticas específicas del sector salud:

- ✓ Unidad de epidemiología de sistemas de información
- ✓ Unidad de planificación y políticas
- ✓ Unidad de información de salud, unidad de seguimiento poblacional
- ✓ Unidad de tecnología y sistemas de información
- ✓ Unidad de estadística
- ✓ Programas o unidades técnicas de atención de salud
- ✓ Planificadores de programas de salud
- ✓ Interesados directos clave: oficina de registro civil o estadísticas nacionales
- ✓ Hospitales
- ✓ Instituciones académicas
- ✓ Iniciativa de cibergobierno
- ✓ Otros ministerios o entidades que trabajan directamente en temas de salud (economía, tecnología, educación, etc.)
- ✓ Si la salud está descentralizada o se trata de un país federal, se requiere la mayor representación de estados, zonas y provincias posible.
- ✓ Otros

Preparativos para la evaluación:

- 1) El punto focal del país recopila información acerca de las necesidades del Ministerio de Salud en cuanto al sistema de información para la salud e interactúa con las instituciones de salud para colaborar con el equipo de evaluación a fin de comprender los procesos de evaluación del país.
- 2) El punto focal define un grupo central (de 5 a 10 personas) que participará en todo el proceso de evaluación del modelo de madurez. Este grupo debería incluir a representantes del Ministerio de Salud y otros interesados directos de los diferentes ámbitos clave de los IS4H, como tecnología, gestión, análisis y uso de la información, cibergobierno, etc. El grupo central participa en la evaluación para aprender más acerca del marco de los IS4H y el proceso de evaluación del modelo de madurez, e igualmente trabaja con los facilitadores para validar los resultados y formular recomendaciones para fortalecer los IS4H al final de la evaluación.
- 3) Definir el alcance de la evaluación:
 - a. intrainstitucional: focalizada en el sector de la salud, a nivel central o a todos los niveles.
 - b. interministerial: con un alcance más amplio para abarcar los sistemas de otros sectores sociales relacionados con la salud, como la economía, la educación y el trabajo.

Programa

Hora	Tema
DÍA 1: Grupo central	
9:00 a 10:30	<ul style="list-style-type: none"> • Palabras de bienvenida • Confirmación de las actividades y aspectos logísticos pendientes • Presentación de los participantes • Presentación general de los objetivos de la evaluación y su alcance, proceso, metodología y plazos • Presentación y debate sobre el marco conceptual de operación de los sistemas de información para la salud (IS4H) de la OPS y el plan estratégico subregional • Preguntas
10:30 a 11:00	Receso
11:00 a 12:30	<ul style="list-style-type: none"> • Presentación del marco conceptual de la OPS (IS4H) • Conceptos generales del MM-IS4H • Presentación general de la evaluación del MM-IS4H • Método estándar de evaluación de los IS4H para elementos del modelo de madurez <ul style="list-style-type: none"> ▪ Preguntas iniciales sobre el modelo de madurez ▪ Formación de grupos ▪ Resultados de la evaluación de la OPS/OMS <ul style="list-style-type: none"> ○ <i>Meta estratégica 1: Gestión de datos y tecnologías de la información</i> ○ <i>Meta estratégica 2: Gestión y gobernanza</i> ○ <i>Meta estratégica 3: Gestión e intercambio de conocimiento</i>

Hora	Tema
	<ul style="list-style-type: none"> ○ <i>Meta estratégica 4: Innovación</i>
12:30 a 13:30	Almuerzo
13:30 a 15:30	Trabajo en grupos. Operación de la herramienta: Sesión guiada para responder preguntas sobre la herramienta
15:30 a 17:30	Reunión de facilitadores en el hotel
DÍA 2: Grupo central + interesados directos clave que participan en la reunión	
9:00 a 10:30	Trabajo en grupos. Operación de la herramienta: Sesión guiada para responder preguntas sobre la herramienta
10:30 a 11:00	Receso
11:00 a 12:30	Trabajo en grupos. Operación de la herramienta: Sesión guiada para responder preguntas sobre la herramienta
12:30 a 13:30	Almuerzo
13:30 a 15:30	Trabajo en grupos. Operación de la herramienta: Sesión guiada para responder preguntas sobre la herramienta
15:30 a 17:30	Reunión de facilitadores en el hotel
DÍA 3: Grupo central + interesados directos clave que participan en la reunión	
9:00 a 10:30	Presentaciones, debates y conclusiones del trabajo en grupos
10:30 a 11:00	Receso
11:00 a 12:00	Conclusiones de los facilitadores, siguientes pasos, clausura
12:30 a 13:30	Almuerzo
13:30 a 17:00	Reunión de facilitadores en el hotel
DÍA 4: Grupo central + interesados directos clave que participan en la reunión	
9:00 a 15:00	Fase de observación: Visita a instituciones
15:00 a 17:00	Reunión de facilitadores en el hotel
DÍA 5: Grupo central + interesados directos clave que participan en la reunión	
9:00 a 13:30	Fase de observación: Visita a instituciones
15:00 a 17:00	Reunión de información para el representante y las autoridades nacionales

Actividades de seguimiento

Informe de evaluación del modelo de madurez

Tras la evaluación inicial del modelo de madurez (MM), los consultores de la OPS examinarán los resultados y elaborarán un informe que se someterá al equipo central para su examen y comentarios. El informe preliminar de evaluación del modelo de madurez se enviará al equipo central para su revisión después de la evaluación *in situ*. Se celebrará una teleconferencia para examinar los comentarios de los miembros del equipo central y validar los resultados.

Taller sobre la situación futura y factores críticos de éxito

Los resultados de la evaluación del MM se usarán como insumos clave para un taller sobre la situación futura y factores críticos de éxito. El objetivo de este taller será definir y priorizar actividades e inversiones para elaborar un plan de trabajo operativo.

Se transmitirá con antelación una metodología detallada y una lista de los interesados directos al punto focal del Ministerio de Salud para apoyar los procesos de planificación.

Taller sobre hoja de ruta estratégica

Se celebrará un tercer taller para examinar y validar una hoja de ruta estratégica, un plan operativo y un presupuesto para el fortalecimiento de los IS4H con base en los resultados del taller sobre la situación futura y factores críticos de éxito. Este tercer taller se centrará en validar y asegurar el respaldo de la dirigencia a una hoja de ruta estratégica para los IS4H en la cual se indicarían las actividades clave y el presupuesto financiado mediante un préstamo del BID y otras fuentes posibles.

Este taller incluirá los aportes de los interesados directos clave que hayan participado en actividades anteriores y requerirá una reunión con la dirección superior del Ministerio de Salud para presentar y validar la propuesta de hoja de ruta estratégica, el plan operativo y el presupuesto para los IS4H.