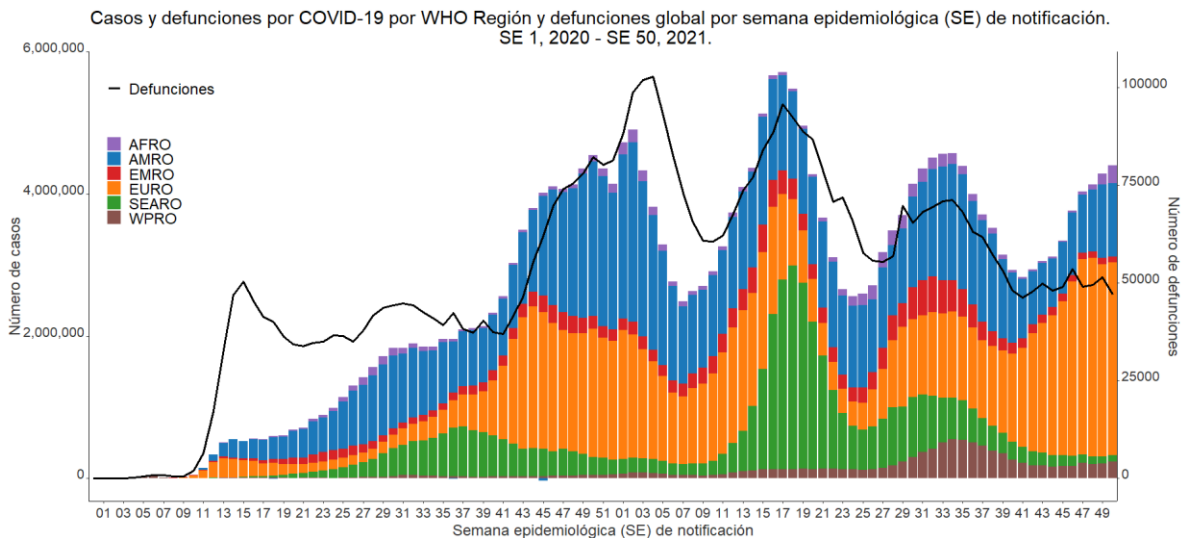


En el contexto del aumento de casos y hospitalizaciones por COVID-19 en varios países dentro y fuera de nuestra Región, la Organización Panamericana de la Salud / Organización Mundial de la Salud (OPS/OMS) recomienda a los Estados Miembros a extremar las medidas para fortalecer las actividades de vacunación, organizar los servicios de salud para responder a una alta demanda y, por sobre todo, disminuir el riesgo dado por las conductas sociales que se prevén en las celebraciones de fin de año y en el próximo período vacacional.

Resumen de la situación

Desde la semana epidemiológica (SE) 40 de 2021, se registra una tendencia creciente de casos y defunciones asociadas a COVID-19 a nivel mundial, con el mayor número de casos y defunciones notificadas en Europa y las Américas.

Figura 1. Distribución de casos y defunciones confirmadas de COVID-19 por semana epidemiológica (SE) de notificación, a nivel global, por Región de la OMS. Hasta la SE 50, 2021.



Nota: AFRO: Oficina Regional de la OMS para África; AMRO: Oficina Regional de la OMS para las Américas; EMRO: Oficina Regional de la OMS para el Mediterráneo Oriental; EURO: Oficina Regional de la OMS para Europa; SEARO: Oficina Regional de la OMS para Asia Sudoriental; WPRO: Oficina Regional de la OMS para el Pacífico Occidental.

Fuente: Datos Coronavirus (COVID-19) de la OMS reproducidos por OPS/OMS. Disponible en: <https://covid19.who.int/info/>. Accedido el 22 de diciembre 2021.

Cita sugerida: Organización Panamericana de la Salud / Organización Mundial de la Salud. Actualización epidemiológica: Enfermedad por Coronavirus (COVID-19). 23 de diciembre de 2021, Washington, D.C.: OPS/OMS; 2021

En la Región de las Américas

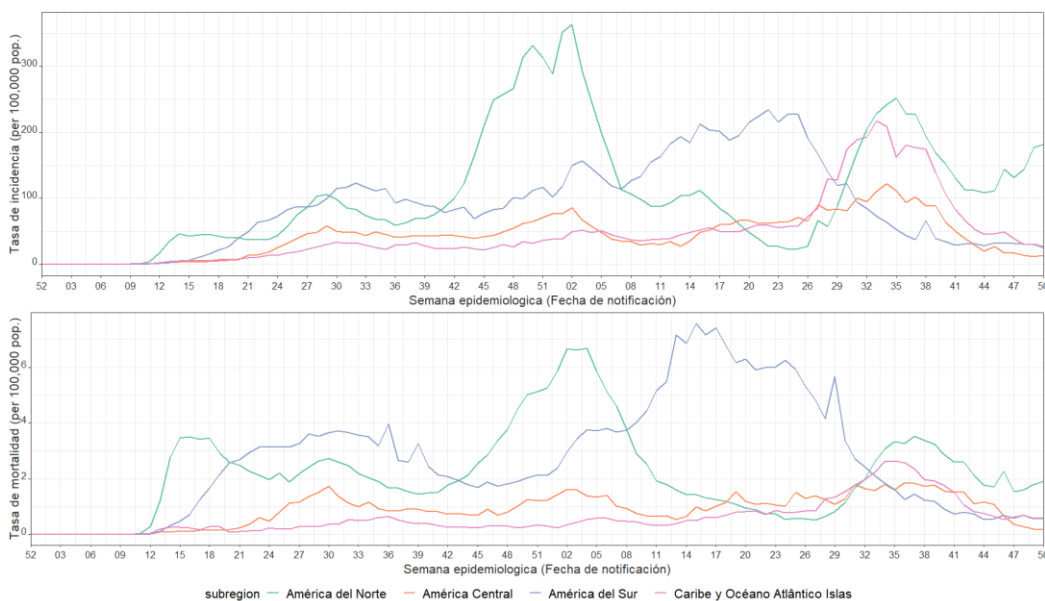
Desde enero de 2020, cuando se detectaron los primeros casos, hasta la SE 50 de 2021 se notificaron 99.653.422 casos confirmados de COVID-19, incluidas 2.384.638 defunciones, en 56 países y territorios de la Región de las Américas. Del total de casos y defunciones notificados a nivel global, el 36,4% de los casos y el 44,6% de las defunciones corresponde a las Américas.

Si comparamos el periodo actual de 4 semanas (SE 47-SE 50) con el anterior (SE 43-SE 46), el número de casos notificados en la Región aumentó un 18,5%. También se registran aumentos en AFRO (449%), EURO (29,3%) y WPRO (25,1%).

La subregión de América del Norte¹ ha notificado la mayor incidencia de casos nuevos en la SE 50 (182 casos por 100.000 habitantes), seguida del Caribe y las Islas del Océano Atlántico² (26,8 casos por 100.000 habitantes), América del Sur³ (25,1 casos por 100.000 habitantes) y América Central⁴ (12,9 casos cada 100.000 habitantes). (**Figura 2a**).

La subregión de América del Norte también registró la mayor tasa de mortalidad de la Región durante la SE 50 (1,9 defunciones cada 100.000 habitantes). Las demás subregiones registraron tasas menores a 1 defunción por 100.000 habitantes. (**Figura 2b**).

Figura 2a-b. Tasas de incidencia y mortalidad por COVID-19 (c/100.000 hab.), por subregión y semana epidemiológica (SE) de notificación. Región de las Américas, hasta la SE 50 de 2021.



Fuente: Información compartida por los Centros Nacionales de Enlace para el Reglamento Sanitario Internacional (RSI) o publicada en los sitios web de los Ministerios de Salud, Agencias de Salud o similares y reproducidos por la OPS/OMS.

¹ Canadá, Estados Unidos de América y México.

² Anguila, Antigua y Barbuda, Aruba, Bahamas, Barbados, Bermuda, Bonaire, Cuba, Curazao, Dominica, Granada, Guadalupe, Guyana, Guayana Francesa, Haití, Islas Caimán, Islas Malvinas, Islas Turcas y Caicos, Islas Vírgenes Británicas, Islas Vírgenes de los Estados Unidos, Jamaica, Martinica, Montserrat, Puerto Rico, República Dominicana, Saba, Saint Kitts y Nevis, Santa Lucía, San Bartolomé, San Eustaquio, San Martín, San Pedro y Miquelón, San Vicente y las Granadinas, Sint Maarten, Suriname y Trinidad y Tobago.

³ Argentina, Bolivia, Brasil, Chile, Colombia, Ecuador, Paraguay, Perú, Uruguay y Venezuela.

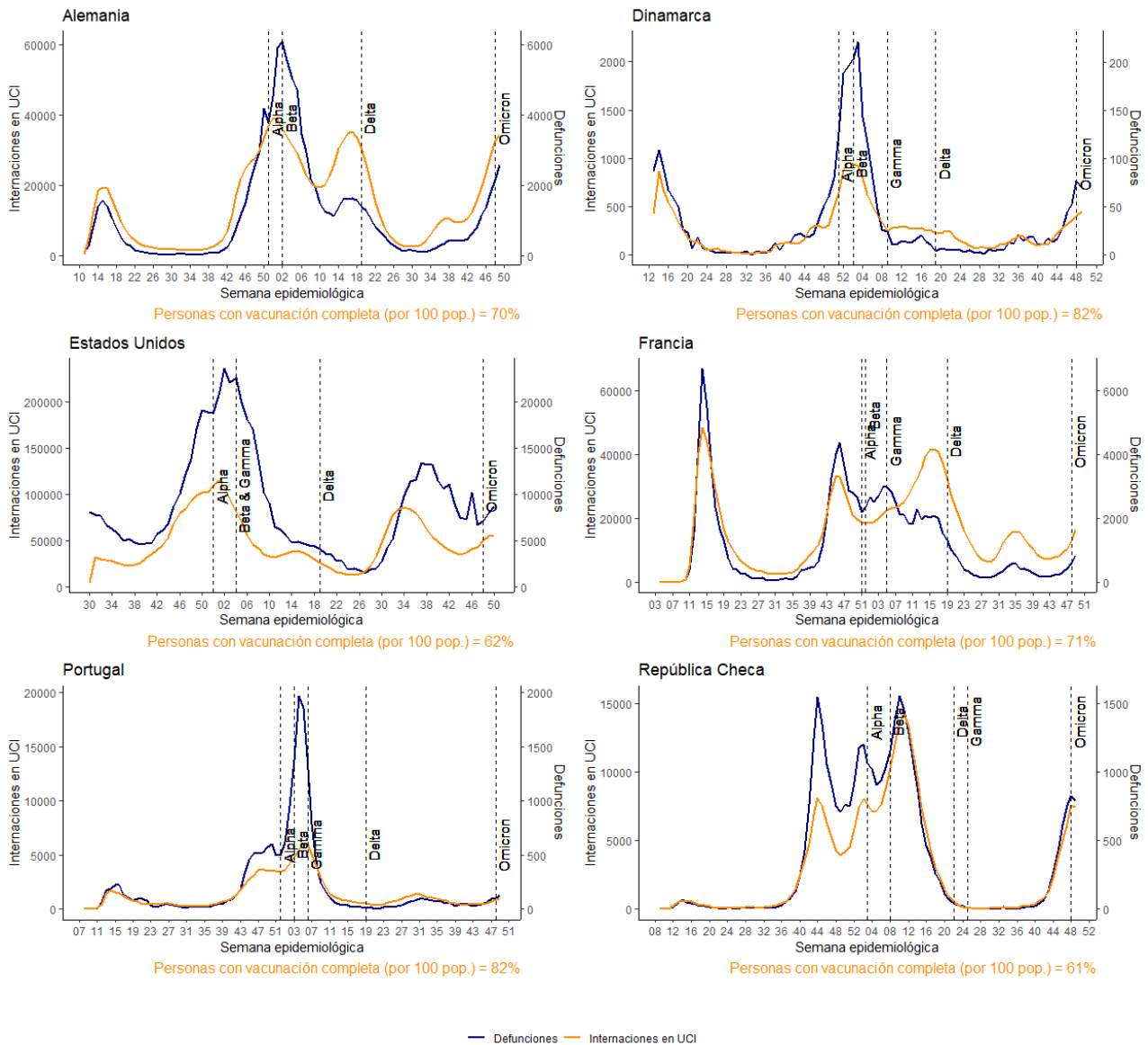
⁴ Belice, Costa Rica, El Salvador, Guatemala, Honduras, Nicaragua y Panamá.

Aspectos destacados

Vacunación, hospitalizaciones y defunciones

En varios países de Europa, la tendencia creciente de hospitalizaciones en Unidades de Cuidados Intensivos (UCI) y defunciones por COVID-19 se vienen registrando desde la SE 33 de 2021, aunque con una marcada aceleración en las últimas semanas. En los Estados Unidos, la situación es similar, aunque la tendencia creciente se observa desde la SE 28. (Figura 3).

Figura 3. Distribución de defunciones y hospitalizados en UCI por COVID-19, en países seleccionados, por semana epidemiológica (SE) de notificación. Hasta la SE 50 de 2021.



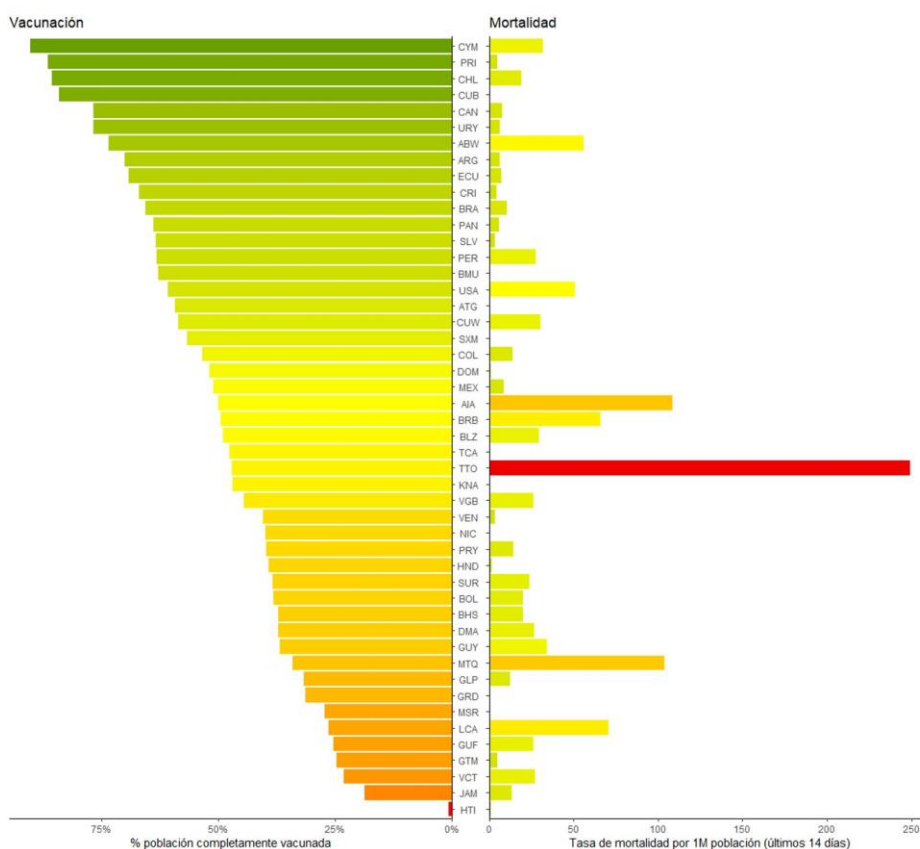
Fuente: Datos compartidos a la OMS por los países y reproducidos por la OPS/OMS. Disponibles en: <https://covid19.who.int> ; Datos sobre las tasas de hospitalización y de UCI y la ocupación actual de COVID-19. Disponible en: <https://bit.ly/3sCIQqG> y <https://bit.ly/3Fs5Oe7>.

Al considerar la proporción de la población con vacunación completa en esos países, se observa que, en general, existe un aumento de hospitalizaciones y defunciones más marcado en aquellos países con proporciones más bajas de vacunación completa. Estas diferencias observadas no son lineales dado que existen otros factores como los culturales, los relacionados al distanciamiento social, el grado de preparación y respuesta de los servicios de salud, entre otros, que también impactan directamente en estos indicadores.

A la SE 8 (hasta el 27 de febrero de 2021), numerosos países de la Región de las Américas presentaban bajas coberturas, observándose la cobertura más alta en Estados Unidos con el 15-25% de su población vacunada con un esquema considerado completo. Con la expansión en la oferta de dosis de vacunas, en la SE 26 (3 de julio de 2021) la mayoría de los países en la Región de las Américas reportaron coberturas de entre un 10 y un 25% y para la SE 50, se observa un alto porcentaje de población vacunada con segunda dosis (o dosis completa) en varios países y territorios, por ejemplo, Canadá, Chile, Cuba, Islas Caimán y Uruguay (**Figura 4**).

Del total de países/territorios de la Región de las Américas, 7 presentan vacunación completa de más del 70% (esquema completo de la vacuna de COVID-19) (**Figura 4**). Notoriamente, se observa una mayor tasa de mortalidad en los países/territorios con una cobertura de vacunación inferior al 50%.

Figura 4. Porcentaje de la población que ha completado el esquema de vacunación contra la COVID-19 al final de la semana epidemiológica (SE) 50 de 2021 (izquierda) frente a la tasa de mortalidad de COVID-19 por cada 1.000.000 de habitantes (derecha). Región de las Américas.



Fuente: Vacunación contra la COVID-19 en la Región de las Américas y COVID-19 tasa de mortalidad. Disponibles en: <https://bit.ly/3EdTePf> y <https://covid19.who.int/>

Orientaciones para las autoridades nacionales

La mayor circulación del SARS-CoV-2 en algunos países dentro y fuera de la Región de las Américas, sumado al aumento de los contactos interpersonales debido a los movimientos poblacionales que ocurren en los períodos festivos de fin de año y de vacaciones, puede provocar un aumento de casos, hospitalizaciones y defunciones en varios países de nuestra Región; lo cual puede ocasionar una saturación de los sistemas sanitarios, incluso de aquellos con una amplia red de servicios de salud y de atención especializada.







Adicionalmente habrá que considerar la co-circulación de influenza y otros virus respiratorios en varias áreas de nuestra Región, lo cual requiere de protocolos adecuado para el tamizaje, la detección y el manejo apropiado de casos, y la prevención y control de infecciones.

En este sentido, la Organización Panamericana de la Salud / Organización Mundial de la Salud (OPS/OMS) recomienda a sus Estados Miembros tomar medidas para:

- 1) Alertar a la población sobre la necesidad de disminuir el riesgo dado por las conductas sociales que se prevén en las celebraciones de festejos de fin de año y los próximos períodos de vacaciones.
- 2) Fortalecer las acciones de vacunación para COVID-19 así como para influenza, con el objetivo de aumentar la proporción de personas vacunadas y prevenir casos graves y defunciones.
- 3) Adecuar los planes de contingencia de los sistemas de salud para poder dar una respuesta adecuada a un eventual aumento de casos que consultan a los servicios y casos graves que se internan, así como a la posibilidad de una alta co-circulación de influenza, otros virus respiratorios y COVID-19.
- 4) Mitigar la reducción de la fuerza laboral, tanto de los servicios de salud como de servicios esenciales, dado que el incremento de transmisión puede ocasionar un alto ausentismo laboral.

La OPS/OMS sigue reiterando y actualizando las recomendaciones para apoyar a todos los Estados Miembros en las medidas de gestión y protección contra COVID-19 y reitera las recomendaciones generales contenidas en las Alerta y Actualizaciones epidemiológicas de la COVID-19 disponibles en: <https://bit.ly/3jFrDqf>

A continuación, se lista una serie de enlaces a guías, informes científicos y otros recursos publicados por la OPS/OMS y la OMS.

<p>Vigilancia, equipos de respuesta rápida e investigación de casos</p> 	<p>Manejo Clínico</p> 
<p>Acceda a los documentos en inglés en este enlace: https://bit.ly/30zjmCj</p> <p>Acceda a los documentos en español en los siguientes enlaces: https://bit.ly/2SyV6Mg y https://bit.ly/33AsZCL</p>	<p>Acceda a los documentos en inglés en este enlace: https://bit.ly/3li6wQB</p> <p>Acceda a los documentos en español en los siguientes enlaces: https://bit.ly/2SyV6Mg y https://bit.ly/3i8IJIR</p>
<p>Laboratorio</p> 	<p>Prevención y control de infecciones</p> 
<p>Acceda a los documentos en inglés en este enlace: https://bit.ly/3d3TJ1g</p> <p>Acceda a los documentos en español en los siguientes enlaces: https://bit.ly/2SyV6Mg y https://bit.ly/2LglLNX</p>	<p>Acceda a los documentos en inglés en este enlace: https://bit.ly/3d2ckuV</p> <p>Acceda a los documentos en español en los siguientes enlaces: https://bit.ly/2SyV6Mg y https://bit.ly/3oARxDH</p>
<p>Preparación crítica y respuesta</p> 	<p>Viajes, puntos de entrada y salud de fronteras</p> 
<p>Acceda a los documentos en inglés en este enlace: https://bit.ly/3ljWHBT</p> <p>Acceda a los documentos en español en los siguientes enlaces: https://bit.ly/2SyV6Mg y https://bit.ly/3i5rNN6</p>	<p>Acceda a los documentos en inglés en este enlace: https://bit.ly/3ivDivW</p> <p>Acceda a los documentos en español en los siguientes enlaces: https://bit.ly/2SyV6Mg y https://bit.ly/3i5rNN6</p>
<p>Escuelas, lugares de trabajo y otras instituciones</p> 	<p>Otros recursos</p>
<p>Acceda a los documentos en inglés en este enlace: https://bit.ly/3d66iJO</p> <p>Acceda a los documentos en español en los siguientes enlaces: https://bit.ly/2SyV6Mg y https://bit.ly/3i5rNN6</p>	<p>Acceda a los documentos en inglés en este enlace: https://bit.ly/33zXgRQ</p> <p>Acceda a los documentos en español en los siguientes enlaces: https://bit.ly/2SyV6Mg y https://bit.ly/3i5rNN6</p>

Referencias

1. OPS/OMS. Actualización epidemiológica: Enfermedad por Coronavirus (COVID-19). 2 de diciembre de 2021, Washington, D.C.: OPS/OMS; 2021. Disponible en: <https://bit.ly/3qeb0vQ>
2. OMS. Actualización epidemiológica semanal de COVID-19. Publicada el 21 de diciembre de 2021. Disponible en: <https://bit.ly/3ejBpCY>
3. Estados Unidos de América. Centros para el Control y la Prevención de Enfermedades. Datos sobre COVID-19. Disponible en: <https://bit.ly/32yWeHG>