

Resumen de la situación en Paraguay

Se resume a continuación la situación del país a 379 días del primer caso de COVID-19 en Paraguay. Los 11 pilares que la OPS/OMS ha establecido en su [Plan Estratégico de Preparación y Respuesta al COVID-19](#) guían la cooperación técnica en la lucha contra esta pandemia.

- Compendio de casos:** Al 20 de marzo fueron confirmados 192.599 casos, con una tasa de incidencia de 184,0 x 100 mil habitantes en la Semana Epidemiológica (SE)11 y 3.695 defunciones. El aumento entre la SE10 y SE11 fue del 10%, 1.424 casos se sumaron. Este aumento no fue tan importante como el de semanas anteriores. Continúa por quinta semana consecutiva, el mayor número de casos a nivel nacional (Ver gráfico 1). El promedio de defunciones por COVID-19 en las últimas cuatro semanas ha sido de 162 fallecimientos semanales, aumentando 18% el promedio semanal y 32% con relación a la SE10. Consecuentemente, la SE11 ha sido la de mayor notificación de muertes con 239 fallecidos en lo que va del año y desde el inicio de la pandemia, superando a la semana 40 del 2020 que reportó 157 fallecidos. **La mortalidad en los últimos 14 días ha sido de 5,5 por 1.000.000 habitantes, con una letalidad de 1,6% en la SE11.** El grupo de edad que más ha reportado muertes por COVID-19 continúa siendo el de 60 a 79 años, con predominio del sexo masculino.
- La SE 11 continúa con un aumento de casos en los departamentos de Central (22%) y la capital Asunción (11%),** con relación a la semana anterior. El departamento de Alto Paraná sigue con ascenso de casos, pero tuvo un quiebre de la tendencia en relación con la semana anterior - SE10 (945)/ SE11 (801) -. Otros departamentos del país con casos en ascenso son Caaguazú, Cordillera, Itapúa, Misiones, Concepción, San Pedro, Caazapá y Boquerón.
- Laboratorio:** Esta semana se notificó que las pruebas de laboratorio por PCR representan 74% del total de acumulado del año y que las pruebas de antígeno representan 26% de ese total. En el mes de marzo, el porcentaje de las pruebas de antígeno aumentó al 40% lo que hace que la oportunidad del diagnóstico sea más efectiva en el control y rastreo de casos.
- Embarazadas y puérperas:** 866 casos de COVID-19 fueron confirmados a la fecha. Un solo caso fallecido en lo que va de la pandemia y se espera para la próxima semana contar con el resultado de 4 casos en investigación. Se recomienda continuar fortaleciendo la vigilancia y la estrategia de prevención para este grupo prioritario.
- Pueblos indígenas:** Los departamentos de Boquerón y Alto Paraguay continúan concentrando a la mayoría de los afectados, pero no se han incrementado los casos. Hasta la fecha se han notificado 270 casos confirmados y 27 fallecidos. La tasa de letalidad en este grupo continúa en 10,0%.
- Hospitalizaciones por COVID-19:** Suman **15.416** los hospitalizados desde que inició la pandemia en Paraguay, lo que corresponde al **8% respecto al total de casos confirmados**. De este valor total de hospitalizados, **84% (12.938) corresponde a hospitalización general y 16% (2.478) representa a los hospitalizados en UTI**. En el presente año 2021, se han hospitalizado 6.630 pacientes por COVID-19, manteniendo la tendencia del año 2020. 56% de los ingresados a sala son del sexo masculino y 44% del sexo femenino. Se hace notar que desde la SE9 hasta la SE11 se ha incrementado el porcentaje de ingresos en menores de 60 años en un 56%. Esta semana se ha reportado el mayor número de ingresados en sala por día con un promedio de 1.569 pacientes, con aumento de 19% en relación con la semana anterior. En UTI, el promedio diario en la SE11 ha sido de 362 pacientes, lo que representa un aumento de 23% en comparación a la semana anterior.

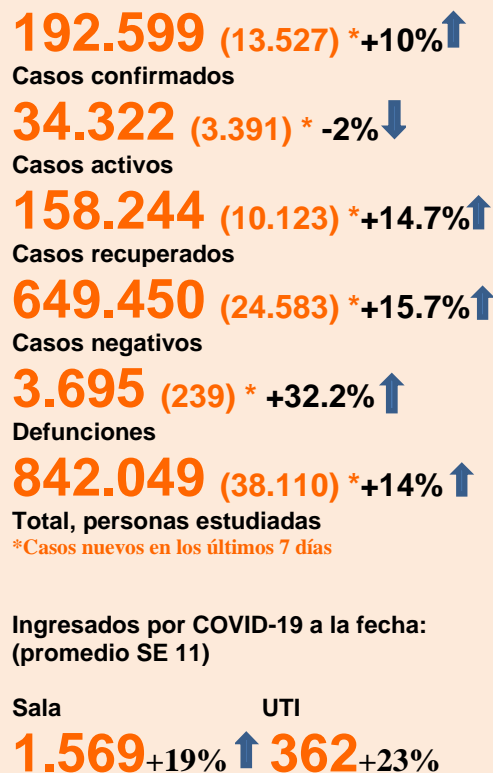


Gráfico 1. Curva epidémica de Casos COVID-19, según semana epidemiológica de cierre de confirmación, Paraguay (Actualizado SE 10 Del 2020/ SE 10 (06/03/2021))

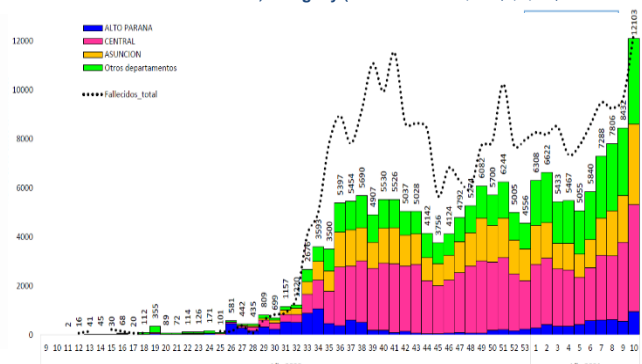
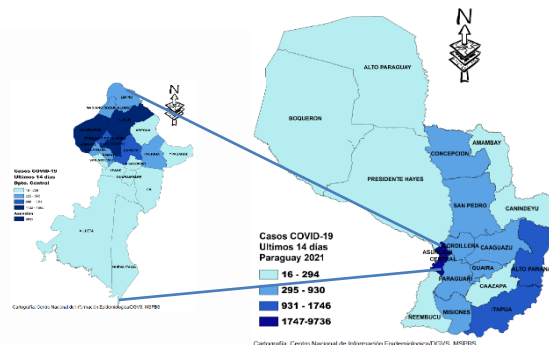


Figura 1. Casos COVID-19, últimos 14 días por departamentos y eje metropolitano (07/03 al 20/03/2021), Paraguay



NOTA: Los datos incluidos en este SitRep corresponden a informes publicados sobre COVID-19 de la OMS, OPS y DGVS/MSPBS de Paraguay.

Indicadores Estratégicos de Seguimiento por Semana Epidemiológica (SE 06-SE 11) Paraguay 2021

COVID-19

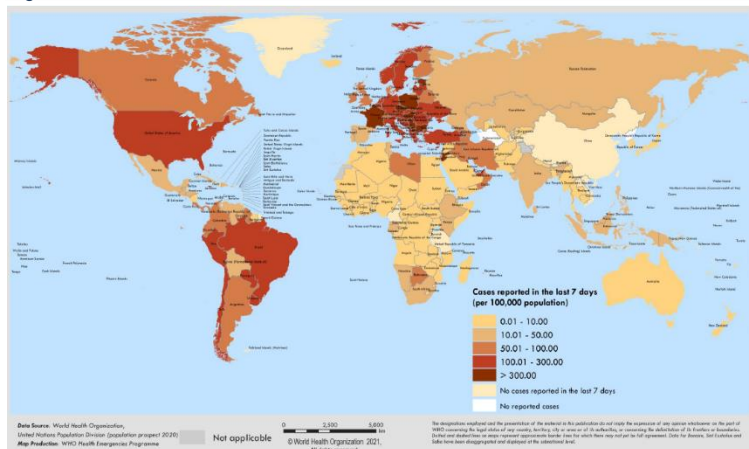
	1 Incidencia x 100 mil habitantes calculado cada 14 días						5 Hospitalización UTI/ media de casos x semana				
	SE 07	SE 08	SE 09	SE 010	SE 11		SE 07	SE 08	SE 09	SE 010	SE 11
	178	205	221	279	349		236	249	277	322	362
	2 Mortalidad general x 100 mil habitantes calculado cada 14 días						6 Porcentaje de positividad de laboratorio x semana				
	SE 07	SE 08	SE 09	SE 010	SE 11		SE 07	SE 08	SE 09	SE 010	SE 11
	3.2	3.4	3.4	3.9	5.5		28.7%	31.7%	32.7%	36.9%	35.5%
	3 Letalidad % x Semana						7 Número reproductivo (Rt)/Riesgo de Trasnmisión				
	SE 07	SE 08	SE 09	SE 010	SE 11		SE 07	SE 08	SE 09	SE 010	SE 11
	1.7%	1.5%	1.5%	1.3%	1.6%		1.05	1.05	1.08	1.11	1.12
	4 Hospitalización General/media de casos x semana										
	SE 07	SE 08	SE 09	SE 010	SE 11						
	818	923	1097	1275	1569						

Fuente: MSPBS/DGVS

Estos indicadores estratégicos tienen el propósito de posibilitar el seguimiento de la evolución de la pandemia de COVID-19 en el país. Mayor información sobre las definiciones de estos indicadores, pueden encontrarse en el siguiente enlace: <https://bit.ly/3vlybWX>

Situación Mundial.

Figura 3. Países, territorios o áreas con casos confirmados de COVID19, 15- 20 marzo 2021



CASOS CONFIRMADOS Y DEFUNCIONES AL 20 DE MARZO (% reducción en los últimos 7 días)

Global
122.536.880 confirmados +8%
2.703.780 defunciones +1%

Región Europea
42.516.762 confirmados +13%
929.332 defunciones +1%

Región de las Américas
53.937.714 confirmados -5%
1.299.243 defunciones +2%

Región del Pacífico Occidental
1.775.560 confirmados +29%
30.843 defunciones -33%

Región del Mediterráneo Oriental
7.124.121 confirmados +8%
153.446 defunciones +12%

Región de Asia Sudoriental
14.182.826 confirmados +49%
214.790 defunciones +14%

Región Africana
2.999.152 confirmados -3%
76.113 defunciones +10%

Actualización de vacunas

- Datos de la OMS indican que al 20 de marzo 264 vacunas COVID-19 son candidatas en desarrollo. De éstas, 82 están en etapa clínica y 182 vacunas en etapa preclínica de desarrollo; 15 vacunas iniciaron el proceso de precalificación de la OMS y tres cuentan con autorización para uso de emergencia de OMS: vacuna Pfizer/NBiotech, AstraZeneca y Janssen.
- A nivel mundial, 147 países iniciaron la vacunación contra el COVID-19 a la fecha: 251,75 millones de personas recibieron al menos una dosis de vacuna COVID-19, (3,8% de la población mundial), pero solo 94,2 millones completaron el esquema de dos dosis (37,4% de los que iniciaron la vacunación y 1,1% de la población mundial)
- En la Región de las Américas, 33 países y territorios iniciaron la vacunación contra el COVID-19, incluyendo a Paraguay. Recibieron al menos una dosis 109,72 millones de personas y 51,82 millones de personas están completamente vacunadas (47,2% de quienes iniciaron la vacunación). (<https://ourworldindata.org/covid-vaccinations>)
- En Paraguay, hasta el 20 de marzo se administraron 13.335 de primeras dosis de vacuna COVID-19 (Sputnik V, Coronavac y Sinopharm); y 1.370 de la segunda dosis de la Sputnik V. (<http://pai.mspbs.gov.py/article/covid-19-cobertura-de-vacunacion>)
- El 19 de marzo llegaron al país 36.000 dosis de la Vacuna AstraZeneca SK Bioscience por el Mecanismo COVAX, que serán distribuidas a los 63 vacunatorios habilitados para la administración de la vacuna COVID-19. Se estima que con estas dosis se logre proteger al 100 % del personal de salud de primera línea.



LÍNEAS PRIORITARIAS DE ACCIÓN DE LA OPS/OMS PARAGUAY

COMUNICACIÓN DE RIESGOS Y PARTICIPACIÓN COMUNITARIA

- En la semana reportada se han difundido mensajes de sensibilización las medidas prevención del COVID-19. Se reforzaron mensajes de cuidados centrados en: Controlar la pandemia, bajar los contagios y salvar vidas.



-
-



- Paraguay recibe las primeras vacunas COVID-19 a través del Mecanismo COVAX



- Las publicaciones en las redes sociales que tuvieron mayor alcance y una mayor interacción tienen que ver con el COMUNICADO DE PRENSA: OPS reafirma su compromiso con Paraguay para la entrega de vacunas a través de COVAX. Esta publicación alcanzó 1.603.976 personas con 4.142 interacciones en la semana.
- Preguntas Frecuentes sobre el Mecanismo COVAX y las vacunas COVID-19 en las Américas

LABORATORIO NACIONAL

- Cooperación técnica desde la sede de OPS a través de la oficina de Emergencia para lograr la donación de reactivos e insumos para el diagnóstico de COVID-19. En las próximas semanas se espera contar con 40.000 kits de toma de muestra, 20.000 reacciones para PCR, además de 50.000 pruebas rápidas de antígeno, a ser distribuidos en la red nacional de laboratorios.
- Se informó al Ministerio de Salud sobre las nuevas negociaciones de precios de pruebas de antígenos por medio del Fondo Estratégico de la OPS/OMS, llegando a un mejor precio, lo que reducirá los costos para el país. Se espera que en las próximas semanas el país adquiera 250.000 pruebas rápidas de antígenos, para el diagnóstico oportuno.



ANTIGEN TESTING

PANBIO™ COVID-19 Ag
RAPID TEST DEVICE

- For patients suspected of current COVID-19 infection
- Rapid answers for patients: test results in 15–20 minutes
- Reliable, high performance*
 - Sensitivity: 93.3% (98.2% for samples with Ct values ≤33)
 - Specificity: 99.4%
- Deploy at point of care in a variety of settings
- Accessible solution enables large-scale testing



MANEJO DE CASOS

- Cooperación técnica al Ministerio de Salud para priorizar la producción y fortalecer la distribución y el acceso en puntos de atención del oxígeno médico. Esto permitirá identificar líneas de acción que aseguren el suministro de oxígeno para la red de servicios del país.

MANTENIMIENTO DE LOS SERVICIOS ESENCIALES DURANTE LA PANDEMIA

- Cooperación técnica para fortalecer las capacidades del país para monitorear de forma continua la situación de los establecimientos de salud para asegurar la provisión de servicios esenciales durante la pandemia, a través de la adaptación de una serie de herramientas y metodologías de la OPS/OMS.

VACUNACIÓN

- Continúa la cooperación técnica para el monitoreo de la situación de la vacunación y de la ocurrencia de Eventos Supuestamente Atribuibles a la Vacunación o Inmunización (ESAVI), parte de la vigilancia de la seguridad de las vacunas. [Herramienta de preparación para la introducción de vacunas \(VIRAT\)](#)
- Cooperación técnica al Programa Ampliado de Inmunización para la elaboración del Plan de comunicación social para la introducción de la vacuna, en etapa de revisión.

GUÍAS Y ACTUALIZACIONES

- **Rueda de prensa semanal sobre COVID-19:** Palabras de apertura, Directora de OPS/OMS, 17 de marzo de 2021: <https://bit.ly/311xij4>
- **Alerta epidemiológica:** Enfermedad por coronavirus COVID-19, 11 de marzo de 2021: <https://bit.ly/2QaXudY>
- **Guía del CDC para personas que recibieron la dosis completa de la vacuna contra el COVID-19:** <https://bit.ly/30EUbhm>

ACCIONES EN EL MARCO DE LA PANDEMIA COVID-19: 15 al 20 de marzo 2021

- **Arriban las primeras dosis de vacunas COVID-19, vía COVAX:** 36.000 dosis llegaron al país, como producto de la compra hecha por el Gobierno Nacional, a través del mecanismo COVAX. Se tratan de las vacunas AstraZeneca, y de acuerdo con el Plan Nacional de Vacunación, seguirán siendo aplicadas al personal de Salud.
- **Recomiendan continuar con la vacuna AstraZeneca:** La OMS considera que los [beneficios de la vacuna de AstraZeneca son mayores que sus riesgos](#) y recomienda que se siga administrando la vacuna. Esta declaración llega luego que algunos países de la Unión Europea hayan suspendido temporalmente el uso de la vacuna de AstraZeneca contra la COVID-19 como medida de precaución, a raíz de informaciones relativas a raros trastornos de la coagulación de la sangre en algunas personas que habían recibido la vacuna.

Brechas en la respuesta a la pandemia por COVID-19	
Desafíos	Brecha
Puntos de Entrada	<ul style="list-style-type: none"> Financiamiento para el Proyecto de fortalecimiento de los Puntos de Entrada a nivel nacional
Insumos para la atención de pacientes	<ul style="list-style-type: none"> Respiradores Equipos de Protección Personal (EPP) Equipos médicos de soporte UTI Equipo para desinfección (lavado de manos) Medicamentos para uso en UTI Materiales descartables para soporte ventilatorio (circuitos de tubos para ventilador, filtros, mascarillas) Módulo temporal para atención de pacientes Oxígeno médico
Equipamiento integral para la Red de Laboratorios Nacionales	<ul style="list-style-type: none"> Reactivo y equipos de secuenciación genómica para la vigilancia de las nuevas variantes y linajes del SARS CoV2 Reactivos para PCR, primers y sondas para PCR Kit de hisopados
Insumos para atender necesidades de comunicación	<ul style="list-style-type: none"> Monitoreo para recepción de llamadas y despacho de móviles Equipo de comunicación (radios)/Carpas Equipo de cómputo para digitalizar informes Equipo de videoconferencia
Asegurar la eficiencia del sistema de información sobre vacunas: el registro y seguimiento del esquema de vacunación Covid 19.	<ul style="list-style-type: none"> Impresión de Carnet de vacunación. 2.000.000
	<ul style="list-style-type: none"> Adquisición de equipos informáticos para nuevos vacunatorios Covid 19.
Implementación de vacunatorios para la vacunación masiva contra el Covid 19 (alta demanda), pero manteniendo medidas de Prevención, control de Infecciones y, de vacunación segura	<ul style="list-style-type: none"> Adquisición de equipos, mobiliario e insumos para vacunatorios Covid 19.
Fortalecimiento de la cadena de frío en el nivel local	<ul style="list-style-type: none"> Adquisición de Termos de vacunación (1.500), monitores de temperatura para equipos de refrigeración.
Implementación estrategia de comunicación social	<ul style="list-style-type: none"> Elaboración y difusión materiales de comunicación, producción de materiales para comunicación interpersonal