



Mantenimiento de servicios esenciales para las personas que tienen

ENFERMEDADES NO TRANSMISIBLES

durante la COVID-19

La pandemia de COVID-19 ha tenido un impacto sin precedentes sobre las personas, las economías y los servicios de salud.¹ En las personas que tienen alguna enfermedad no transmisible (ENT), esto ha incluido perturbaciones en el acceso a los servicios de salud² en un momento fundamental, dado su mayor riesgo de contraer la COVID-19 así como la necesidad de atención continua para controlar su enfermedad. Esta nota de orientación proporciona información a los administradores y prestadores de atención de salud sobre cómo mantener los servicios de salud esenciales para la atención de las personas con alguna ENT durante la pandemia de COVID-19.

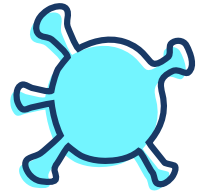


CUESTIONES FUNDAMENTALES

- » Las ENT son la principal causa de morbilidad y mortalidad, y la perturbación de los servicios para atenderlas puede empeorar la morbilidad y la mortalidad.
- » Como resultado de las medidas de confinamiento y distanciamiento social adoptadas durante la COVID-19, muchas personas han tenido dificultades para seguir las recomendaciones relativas al modo de vida saludable, que son fundamentales especialmente para las personas con ENT.
- » En algunos países, la COVID-19 ha perturbado el suministro de la medicación, lo que puede haber afectado el acceso a los medicamentos esenciales para las personas que tienen alguna ENT.
- » La COVID-19 ha dado lugar a una mayor carga de problemas de salud mental en personas sanas, personas con ENT y prestadores de atención de salud.
- » Los cambios producidos en el compromiso de los donantes pueden repercutir en la ayuda externa para fortalecer los programas contra las ENT.
- » Esta nota de orientación se basa en las recomendaciones de la OPS/OMS sobre el mantenimiento de los servicios de salud esenciales, así como en la información existente de la OMS y de las organizaciones internacionales y de la sociedad civil centradas en la atención de personas con ENT.^{2,3,6-11}

Mantenimiento de los servicios de salud esenciales para personas con enfermedades no transmisibles

Las personas que tienen alguna ENT necesitan tener acceso a los servicios de atención de salud para prevenir y tratar las exacerbaciones de su enfermedad que podrían llevar a una considerable morbilidad y mortalidad.



Cuando se produce una propagación generalizada de la COVID-19 en la comunidad, la prestación de servicios a las personas con ENT debe sopesarse con el riesgo de exposición al coronavirus. La determinación de las prioridades de los servicios de salud esenciales para las personas con ENT depende del nivel de transmisión local de la COVID-19.

NIVEL DE TRANSMISIÓN DE LA COVID-19	TENDENCIAS DE LOS CASOS DE COVID-19	SERVICIOS AMBULATORIOS PARA LAS ENT	SERVICIOS DE ATENCIÓN DE URGENCIA PARA LAS ENT
Sin transmisión en la comunidad [Fase 2: casos esporádicos; y fase 3: conglomerados de casos]	El número de casos y muertes se reduce en forma sostenida	<ul style="list-style-type: none"> - Reanudación de todas las funciones del centro de salud primaria usando EPP apropiado y detección adecuada previa a la consulta. - Los servicios de teleasistencia pueden usarse para apoyar las consultas presenciales. 	<ul style="list-style-type: none"> - El acceso a la atención de urgencia debe permanecer abierto, con acceso aislado para los pacientes con ENT sin COVID-19
Transmisión comunitaria [Fase 4: transmisión comunitaria]	El número de casos se estabilizó o sigue aumentando	<ul style="list-style-type: none"> - Mantenimiento de los servicios de teleasistencia y reducción al mínimo de las consultas presenciales. - Mantenimiento de los servicios de diálisis y quimioterapia. 	<ul style="list-style-type: none"> - El acceso a la atención de urgencia debe permanecer abierto, con acceso aislado para los pacientes con ENT sin COVID-19



PERSONAS CON ENT INFORMADAS Y EMPODERADAS

Es importante que se realicen esfuerzos para difundir la información pertinente a las personas que tienen alguna ENT. Esto debería servir para asegurar que las personas que tienen alguna ENT durante la pandemia de COVID-19 estén bien informadas acerca de: las estrategias comprobadas de autocuidado de las enfermedades crónicas que pueden prevenir las exacerbaciones de su enfermedad, la importancia de poder acceder sin interrupción a su suministro de medicación, su mayor riesgo de un cuadro grave si contraen la COVID-19, los signos y síntomas de una exacerbación de sus enfermedades crónicas, cómo comunicarse con un prestador para pedir asesoramiento médico y la importancia de solicitar atención de emergencia/urgencia cuando sea necesario sin temor por la COVID-19.

La información debe difundirse usando diversas modalidades para llegar de forma adecuada a las personas que tienen alguna ENT. La promoción de la salud mediante las campañas en los medios, las redes sociales, el envío de mensajes de texto, WhatsApp, la televisión, la radio y el correo electrónico son algunos ejemplos. Es fundamental brindar información y empoderar a las personas que tienen alguna ENT para que puedan controlar por sí mismas su enfermedad.



ACCESO A LOS MEDICAMENTOS ESENCIALES

El tratamiento de las ENT depende del acceso ininterrumpido a los medicamentos esenciales. Durante la pandemia de COVID-19, esto puede resultar difícil por varias razones: las perturbaciones en la producción y las cadenas de suministro han dado lugar a la escasez de diversos medicamentos en todo el mundo, el acceso limitado a los prestadores de atención de salud ha reducido la capacidad de obtener reposiciones de la medicación, y las personas que tienen alguna ENT son renuentes a acudir a la farmacia por el temor a exponerse a la COVID-19. La garantía del acceso continuo a la medicación depende de diversos factores: la educación de los pacientes sobre la importancia de continuar la medicación durante la pandemia, el acceso seguro a la medicación desplazándose a la farmacia o recibiendo a domicilio, y la garantía a nivel gubernamental de una cadena de suministro segura de la medicación.



MANTENIMIENTO DE LOS SERVICIOS DE ATENCIÓN

Los centros de atención primaria de salud constituyen la piedra angular del tratamiento de las ENT. Los prestadores de atención primaria brindan asesoramiento médico, información sobre las estrategias de autocuidado, prescripción de medicación y decisiones para mantener las ENT bajo control óptimo. Por consiguiente, el acceso continuo a los servicios de atención de salud primaria es fundamental para garantizar el manejo adecuado de las ENT.

El nivel de mantenimiento de estos servicios dependerá de la situación de la COVID-19 en cada lugar. En todos los escenarios, la capacidad de comunicarse con un prestador por teléfono o mediante el servicio de telesalud es fundamental para asegurar el acceso continuo a los servicios esenciales para las ENT.

Entre las cuestiones más importantes que hay que tener en cuenta en la prestación de servicios para las personas con hipertensión, enfermedades cardiovasculares, asma, diabetes e insuficiencia renal figuran las siguientes: tamizaje previo, distanciamiento físico, equipo de protección personal y separación apropiada de los casos con y sin COVID-19. La supervisión, el seguimiento y la información sobre el cumplimiento de las directrices de reapertura son esenciales para garantizar la prestación segura de servicios de calidad que no pongan en peligro la vida de las personas con ENT al aumentar el riesgo de exposición.



MANTENIMIENTO DE LA ATENCIÓN ESPECIALIZADA PARA PERSONAS

» *Mantenimiento de los servicios de diálisis*

Las personas con enfermedad renal en etapa terminal necesitan tener acceso al tratamiento periódico de diálisis para mantenerse con vida. La perturbación de los servicios de diálisis sería potencialmente mortal. Se insta a los gobiernos a que consideren los centros de diálisis un servicio esencial y a que garanticen la prestación continua de los servicios de diálisis, siguiendo las recomendaciones de prevención de infecciones y con el equipo de protección personal adecuado.

» *Mantenimiento de los servicios de atención de personas con cáncer*

La quimioterapia, la radioterapia y la cirugía son tratamientos que salvan vidas para las personas con cáncer, y la interrupción del tratamiento puede ser muy negativa. Durante la pandemia de COVID-19 debe priorizarse el tratamiento del cáncer en función de la capacidad de los servicios de salud, el contexto de transmisión local y el tipo del cáncer.¹²

» *Acceso a la atención de urgencia de personas con ENT*

Las personas que tienen alguna ENT seguirán teniendo necesidad de acceder a los servicios de atención de urgencia para las exacerbaciones o complicaciones relacionadas con las ENT. Lamentablemente, esta necesidad puede aumentar durante la pandemia de COVID-19 debido a los múltiples retos que afectan el manejo adecuado y apropiado de las ENT. Por consiguiente, los sistemas de salud deben garantizar la prestación continua de los servicios de atención de urgencia para las urgencias que no estén relacionadas con la COVID-19.

Para que esto funcione de manera segura y satisfactoria, los sistemas de salud deben determinar el mejor enfoque para proporcionar servicios de atención de urgencia que se separen adecuadamente de la atención prestada a los pacientes con COVID-19. Esto puede hacerse dentro de un mismo establecimiento de salud si pueden utilizarse distintos espacios adecuados que no tengan sistemas de ventilación compartida. Un sistema de salud también puede decidir designar un hospital o establecimiento de atención para el tratamiento de pacientes con COVID-19 (o sin COVID-19), como otro medio para reducir el riesgo de infección para los que no tienen la COVID-19, pero necesitan atención por otras razones.



ESTABLECIMIENTO, MANTENIMIENTO Y SEGUIMIENTO DE LOS SERVICIOS DE TELESALUD DE CALIDAD

Los servicios de telehealth pueden facilitar la comunicación ininterrumpida entre los pacientes y los prestadores. Esto permite la comunicación en tiempo real para controlar las exacerbaciones leves y, de ese modo, evitar la necesidad de consulta presencial u hospitalización. Sin embargo, requerir suficiente conectividad estable e infraestructura de comunicación, además de educación de los pacientes y prestadores para facilitar el uso de las tecnologías de la información y comunicación. Como es posible que no se cuente en todos los lugares con servicios de telehealth mediante cámara o video, dado el uso generalizado de los teléfonos celulares debería considerarse la posibilidad de realizar consultas mediante audio.

Estos servicios de telehealth mediante audio pueden estar centralizados por los gobiernos para las personas que utilizan los centros públicos de salud o bien descentralizados para las entidades privadas de salud. Es fundamental la capacitación de los prestadores en cuanto a la prestación ética y de calidad mediante la telehealth.

» *Garantía del acceso equitativo a la atención*

Los momentos de estrés repercuten con más fuerza sobre las personas más vulnerables de una población. La pandemia de COVID-19 no es ninguna excepción, ya que la enfermedad afecta gravemente a las personas con enfermedades crónicas, lo que incluye a las personas mayores y a un número desproporcionado de personas del nivel socioeconómico más bajo. A medida que los sistemas se reorganizan para proveer acceso continuo a los servicios esenciales para las ENT, es fundamental que lo hagan asegurando activamente al mismo tiempo que los grupos vulnerables tengan acceso equitativo a la atención.

» *Optimización de la capacidad del personal de salud*

La pandemia de COVID-19 está ejerciendo una inmensa presión sobre los sistemas de atención de salud, incluido el personal. A medida que los sistemas se reorganizan para atender un posible aumento súbito en el número de pacientes con COVID-19, el personal de salud está igualmente sobrecargado y en el límite de sus posibilidades. A fin de que se mantengan los servicios de salud para las personas que tienen alguna ENT se debe abordar la capacidad del personal de salud. Siempre que sea posible, los gobiernos deberían encontrar maneras de optimizar la capacidad de dicho personal mediante la delegación de funciones al personal de enfermería y los trabajadores de salud en la comunidad. Además, se debería pensar creativamente sobre cómo reasignar a empleados que trabajan en divisiones no esenciales del gobierno a posiciones específicas de atención de salud que requieren una capacitación mínima. La optimización de la capacidad del personal de salud de las ONG locales y la coordinación de sus esfuerzos con los del sistema nacional de salud pueden ayudar en la prestación de los servicios relacionados con las ENT.

» *La salud y el bienestar de los prestadores de atención*

Para que los prestadores sigan brindando una atención de calidad a sus pacientes con ENT, debe protegerse su bienestar. Los prestadores deben contar con el equipo de protección personal adecuado, el apoyo de salud mental y recursos de personal suficientes.



FORTALECIMIENTO DE LOS PROGRAMAS CONTRA LAS ENT

La prestación de los servicios esenciales relacionados con las ENT durante la pandemia de COVID-19 también brinda una oportunidad para fortalecer los programas contra esas enfermedades, especialmente mediante la promoción, la inversión en vigilancia e investigación y desarrollo, planes de respuesta a los desastres y esfuerzos de prevención.^{10,12}

Abordar las ENT debe formar parte de la respuesta a los desastres y las emergencias de salud, así como de las iniciativas de recuperación. Es necesario abogar por la asignación de recursos (financieros, capacitación y personal) para apoyar el mantenimiento de los servicios esenciales para las ENT, así como difundir información precisa sobre las ENT y la COVID-19 mediante campañas educativas a todos los niveles. Esto también debería servir para disipar los mitos y la información errónea. Es importante además trabajar estrechamente con las organizaciones de la sociedad civil para fomentar la participación de las comunidades en las cuestiones relacionadas con la promoción para garantizar el acceso a los servicios para las ENT.

Es fundamental contar con información precisa sobre la prevalencia de las ENT y las complicaciones relacionadas con esas enfermedades para que sirva de sustento a la planificación de la respuesta. Establecer sistemas de vigilancia eficientes y sostenibles será útil para los gobiernos durante esta pandemia de COVID-19 y en el futuro. La inversión en investigación y desarrollo para promover la aplicación de prácticas basadas en la evidencia, el desarrollo de soluciones de salud digital y la evaluación de la respuesta de los sistemas son fundamentales para mejorar la situación de las ENT.

Se debe promover la integración de los planes de manejo de las ENT en todas las iniciativas de preparación y respuesta en caso de desastres.

REFERENCIAS

1. Organización Panamericana de la Salud. **Brote de enfermedad por el coronavirus (COVID-19)**. <https://www.paho.org/es/temas/coronavirus/brote-enfermedad-por-coronavirus-covid-19>. 2020. Consultado el 5 de junio del 2020.
2. Organización Panamericana de la Salud. **Evaluación rápida de la prestación de servicios para las ENT durante la pandemia de COVID-19**. <https://www.po.org/es/ent-covid-19>. Consultado el 7 de junio del 2020.
3. Organización Mundial de la Salud. **Las ENT de un vistazo: Mortalidad de las enfermedades no transmisibles y prevalencia de sus factores de riesgo en la Región de las Américas**. 2019. <https://iris.paho.org/handle/10665.2/51752>. Consultado el 4 de junio del 2020.
4. Zhou F, Yu T, Du R, et al. **Clinical course and risk factors for mortality of adult inpatients with COVID-19 in Wuhan, China: a retrospective cohort study**. Lancet. 2020;395(10229):1054-1062.
5. Lai J, Ma S, Wang Y, et al. **Factors associated with mental health outcomes among health care workers exposed to coronavirus disease 2019**. JAMA Netw Open. 2020;3(3):e203976.
6. European Society of Cardiology. **ESC guidance for the diagnosis and management of CV disease during the COVID-19 pandemic**. 2020 <https://www.escardio.org/Education/COVID-19-and-Cardiology/ESC-COVID-19-Guidance>. Publicado el 2020. Consultado el 15 de mayo del 2020.
7. Shaker MS, Oppenheimer J, Grayson M, et al. **COVID-19: pandemic contingency planning for the allergy and immunology clinic**. The Journal of Allergy and Clinical Immunology: In Practice. 2020;8(5):1477-1488.e1475.
8. Centros para el Control y la Prevención de Enfermedades. **Get your clinic ready for coronavirus disease 2019 (COVID-19)**. 2020. <https://www.cdc.gov/coronavirus/2019-ncov/hcp/clinic-preparedness.html>. Publicado el 2020. Consultado el 21 de mayo del 2020.
9. Organización Mundial de la Salud. **Maintaining essential health services: operational guidance for the COVID-19**. 2020 <https://www.who.int/publications/i/item/10665-332240>. Consultado el 7 de junio del 2020.
10. Kluge HHP, Wickramasinghe K, Rippin HL, et al. **Prevention and control of non-communicable diseases in the COVID-19 response**. Lancet. 2020;395(10238):1678-1680.
11. Grupo de Trabajo de la Sociedad Civil y la OMS sobre las ENT. **WHA73 Statement - WHO Civil Society Working Group on NCDs**. NCD Alliance, 2020. <https://ncdalliance.org/resources/wha73-statement-who-civil-society-working-group-on-ncds>. Consultado el 7 de junio del 2020.
12. Organización Panamericana de la Salud. **Consideraciones para la reorganización de los servicios oncológicos durante la pandemia de COVID-19**. 2020 <https://iris.paho.org/handle/10665.2/52218>. Consultado el 7 de junio del 2020.

OPS/NMH/NV/COVID-19/20-0030

© Organización Panamericana de la Salud, 2020.

Algunos derechos reservados. Esta obra está disponible en virtud de la licencia [CC BY-NC-SA 3.0 IGO](https://creativecommons.org/licenses/by-nc-sa/3.0/)



Organización
Panamericana
de la Salud



Organización
Mundial de la Salud
ORGANIZACIÓN MUNDIAL DE LA SALUD
Américas

Conócelo. Prepárate. Actúa.

www.paho.org/coronavirus