



GÉNERO, SALUD Y DESARROLLO EN LAS AMÉRICAS

INDICADORES BÁSICOS 2019

OPS



Organización
Panamericana
de la Salud



Organización
Mundial de la Salud
ORGANIZACIÓN REGIONAL DE LAS AMÉRICAS



NACIONES UNIDAS

CEPAL



Entidad de las Naciones Unidas para la Igualdad
de Género y el Empoderamiento de las Mujeres



ISBN: 978-92-75-32262-8

eISBN: 978-92-75-32263-5

© Organización Panamericana de la Salud, 2020

Algunos derechos reservados. Esta obra está disponible en virtud de la licencia Reconocimiento-NoComercial-CompartirIgual 3.0 Organizaciones intergubernamentales de Creative Commons (CC BY-NC-SA 3.0 IGO; <https://creativecommons.org/licenses/by-nc-sa/3.0/igo/deed.es>).

Con arreglo a las condiciones de la licencia, se permite copiar, redistribuir y adaptar la obra con fines no comerciales, siempre que se utilice la misma licencia o una licencia equivalente de Creative Commons y se cite correctamente, como se indica a continuación. En ningún uso que se haga de esta obra debe darse a entender que la Organización Panamericana de la Salud (OPS) respalda una organización, producto o servicio específicos. No está permitido utilizar el logotipo de la OPS.

La OPS ha adoptado todas las precauciones razonables para verificar la información que figura en la presente publicación. No obstante, el material publicado se distribuye sin garantía de ningún tipo, ni explícita ni implícita. El lector es responsable de la interpretación y el uso que haga de ese material, y en ningún caso la OPS podrá ser considerada responsable de daño alguno causado por su utilización.

Agradecimientos

Este folleto fue preparado por la Oficina de Equidad, Género y Diversidad Cultural (EGC) de la OPS, con la colaboración de la Unidad de Análisis de Salud y Métricas de Equidad (HA) de la OPS.

En su elaboración se contó con el apoyo de la Comisión Económica para América Latina y el Caribe (CEPAL), la Entidad de las Naciones Unidas para la Igualdad de Género y el Empoderamiento de las Mujeres (ONU-Mujeres), el Fondo de las Naciones Unidas para la Infancia (UNICEF) y el Fondo de Población de las Naciones Unidas (UNFPA).

Ilustración de la portada: Lápiz y Papel (<http://www.lapizypapel.ec/>)

PRÓLOGO

Los indicadores sensibles a las cuestiones de género son fundamentales para analizar los múltiples factores simultáneos que aumentan la discriminación y la exclusión de algunos grupos de hombres y mujeres. Los indicadores que se presentan en esta octava edición del folleto estadístico *Género, salud y desarrollo en las Américas. Indicadores básicos 2019* ponen de manifiesto la persistencia de desigualdades entre los hombres y las mujeres en varias dimensiones de la salud, así como en varios determinantes sociales y económicos que inciden en la salud y el bienestar de las personas.

Es sabido que los diversos grupos de hombres y mujeres viven y enfrentan de manera diferente los riesgos y las emergencias, el cambio climático, los cambios demográficos, y las causas y los efectos de las enfermedades y la mortalidad, además de tener un acceso diferente a los servicios, los cuidados y la protección de la salud. La disponibilidad de indicadores que muestren esas diferencias de manera oportuna permitirá realizar un análisis de género y promover la utilización de los resultados con vistas a formular e implementar políticas eficaces que transformen las condiciones de discriminación y exclusión y sigan fortaleciendo la calidad de la atención, en tiempos normales y especialmente en tiempos de emergencias y desastres.

A pesar de que en todos los países de la Región de las Américas se ha avanzado en cuanto a la disponibilidad de datos desagregados por sexo, este compendio de indicadores pone de relieve que debemos seguir aunando esfuerzos para que haya indicadores sensibles a las cuestiones de género en todos los países, para que la desagregación de esos indicadores sea mayor, y para que se asuman compromisos nacionales más firmes que permitan monitorear y asegurar el avance hacia la igualdad de género en el ámbito de la salud.

Hago un llamado a intensificar la labor encaminada a diseñar indicadores sensibles a las cuestiones de género en concordancia con los instrumentos mundiales y regionales que han sido aprobados por todos los países de la Región de las Américas, como la Agenda 2030 para el Desarrollo Sostenible y la Política de la OPS en materia de Igualdad de Género. Espero que este folleto estadístico invite a la reflexión y aumente el compromiso del ámbito académico, la sociedad civil y los ministerios —incluido el de Salud—, con el objetivo de que se tomen las medidas necesarias para construir sistemas de información de salud que tengan en cuenta la perspectiva de género y la diversidad, facilitar el análisis de los datos y lograr la igualdad de género en la salud.

Anna Coates
Jefa de la Oficina de Equidad, Género y Diversidad Cultural
Organización Panamericana de la Salud

Demografía

	Población total		Población de 75 años y +		Población urbana (%)	Mujeres de 15 a 49 años de edad (en miles)	Tasa anual de crecimiento de la población (%)
	Total (en miles)	Índice de feminidad (número de mujeres por 100 hombres)	Total (%)	Índice de feminidad (número de mujeres por 100 hombres)			
	2019	2019	2019	2019			
	2019	2019	2019	2019			
Anguila	18	111	3,6	112	100	5	1,9
Antigua y Barbuda	97	106	3,3	200	25	27	0,8
Argentina	44.781	105	4,7	183	92	11.266	0,9
Aruba	106	112	4,8	140	44	26	0,4
Bahamas	389	106	2,6	161	83	106	1,0
Barbados	287	106	7,2	132	31	67	0,1
Belice	390	101	1,9	95	46	109	1,9
Bermuda	71	107	8,2	164	100	14	0,4
Bolivia (Est. Plurinacional de)	11.513	99	3,1	134	70	2.948	1,4
Brasil	211.050	103	3,5	159	87	57.006	0,7
Canadá	37.411	102	7,5	140	82	6.931	0,9
Chile	18.952	103	4,9	163	88	4.798	1,0
Colombia	50.339	104	3,3	142	81	13.594	1,2
Costa Rica	5.048	100	3,9	131	80	1.314	0,9
Cuba	11.333	101	6,7	132	77	2.571	-0,1
Curaçao	163	117	7,0	170	89	36	0,4
Dominica	74	98	5,0	157	71	18	0,1
Ecuador	17.374	100	2,9	131	64	4.542	1,6
El Salvador	6.454	113	3,5	143	73	1.815	0,5
Estados Unidos de América	329.065	102	6,8	144	82	61.239	0,6
Granada	112	100	4,0	100	36	28	0,5
Guadalupe	400	116	8,4	167	98	88	0,0
Guatemala	17.581	103	2,0	130	51	4.745	1,9
Guayana Francesa	291	102	1,5	175	86	76	2,7
Guyana	783	99	2,4	140	27	200	0,5
Haití	11.263	103	1,8	141	56	3.015	1,2
Honduras	9.746	100	1,9	137	58	2.664	1,6
Islas Caimán	61	105	4,9	129	100	14	1,9
Islas Turcas y Caicos	55	99	2,0	141	93	16	2,0
Islas Vírgenes (EE. UU.)	105	110	7,6	154	96	21	-0,1
Islas Vírgenes Británicas	37	110	3,2	121	48	10	2,2
Jamaica	2.948	101	3,6	112	56	782	0,4
Martinica	376	117	9,8	159	89	79	-0,1
México	127.576	104	2,9	136	80	34.582	1,1
Montserrat	5	100	2,6	55	9	2	0,6
Nicaragua	6.546	103	2,1	149	59	1.785	1,2
Panamá	4.246	100	3,5	130	68	1.082	1,6
Paraguay	7.045	97	2,4	127	62	1.840	1,3
Perú	32.510	101	3,3	128	78	8.583	1,5
Puerto Rico	2.933	111	9,1	158	94	643	-3,0
República Dominicana	10.739	100	2,8	125	82	2.793	1,0
Saint Kitts y Nevis	53	100	3,6	141	31	13	0,7
San Martín (Países Bajos)	43	108	3,1	149	100	9	1,4
San Vicente y las Granadinas	111	96	4,1	100	53	28	0,3
Santa Lucía	183	103	4,2	100	19	51	0,5
Suriname	581	99	2,6	143	66	148	0,9
Trinidad y Tabago	1.395	102	3,9	151	53	353	0,3
Uruguay	3.462	107	7,2	204	95	830	0,4
Venezuela (Rep. Bolivariana de)	28.516	103	2,7	151	88	7.350	-0,8
FUENTE	A	B, C	B, C	B, C	A	B, C	A

	Demografía				Desigualdades de riqueza e ingresos			
	Esperanza de vida al nacer (en años)		Esperanza de vida a los 60 años (en años)		Ingreso nacional bruto per cápita (valor PPA, en USD)	Razón de ingreso 20% superior/20% inferior	Población que vive por debajo del umbral de pobreza (%)	
	2019		2019				Umbral internacional (USD 1,90 diarios)	Umbral nacional
	Mujeres	Hombres	Mujeres	Hombres	2014-2018 ^a	2014-2017 ^a	2006-2016 ^a	2014-2017 ^a
Anguila	84,4	79,1	--	--	--	--	--	--
Antigua y Barbuda	78,1	75,9	21,5	20,6	25.160	--	--	--
Argentina	80,0	73,2	23,8	18,9	19.820	8,8	--	18,7
Aruba	78,6	73,8	22,2	18,4	36.960	--	--	--
Bahamas	76,1	71,7	20,8	18,3	30.920	--	--	--
Barbados	80,5	77,8	24,9	23,5	17.640	--	--	--
Belice	77,8	71,7	23,2	20,7	8.200	--	--	--
Bermuda	84,8	78,4	--	--	66.810	--	--	--
Bolivia (Est. Plurinacional de)	74,5	68,7	23,6	21,0	7.670	11,8	7,1	35,1
Brasil	79,6	72,2	24,0	20,2	15.820	18,1	3,4	20,3
Canadá	84,4	80,4	26,6	23,5	47.280	6,2	--	--
Chile	82,4	77,8	25,3	22,1	24.250	10,2	--	10,7
Colombia	80,0	74,5	24,1	21,8	14.490	13,4	4,5	29,8
Costa Rica	82,9	77,7	25,8	22,7	16.670	12,3	--	15,4
Cuba	80,8	76,8	23,9	21,1	--	--	--	--
Curaçao	81,6	75,8	24,7	21,5	27.820	--	--	--
Dominica	80,7	74,6	--	--	10.680	--	--	--
Ecuador	79,8	74,3	24,6	22,0	11.410	10,7	3,6	23,6
El Salvador	77,8	68,5	22,9	20,1	7.850	7,0	2,2	37,8
Estados Unidos de América	81,4	76,3	25,1	22,0	63.390	9,4	--	--
Granada	75,0	70,1	20,3	16,9	14.270	--	--	--
Guadalupe	85,5	78,5	27,6	23,0	--	--	--	--
Guatemala	77,2	71,4	23,2	21,4	8.310	11,9	8,7	50,5
Guayana Francesa	83,1	77,0	25,4	20,2	--	--	--	--
Guyana	73,1	66,9	22,3	19,6	8.570	--	--	--
Haití	66,2	61,8	19,7	17,7	1.870	8,6	23,5	--
Honduras	77,6	73,0	24,0	21,1	4.780	17,1	16,0	53,2
Islas Caimán	84,3	78,8	--	--	50.510	--	--	--
Islas Turcas y Caicos	83,1	77,4	--	--	24.540	--	--	--
Islas Vírgenes (EE. UU.)	83,1	78,0	25,4	20,8	--	--	--	--
Islas Vírgenes Británicas	80,6	77,6	--	--	--	--	--	--
Jamaica	76,1	72,9	20,7	20,0	8.930	--	--	--
Martinica	85,6	79,2	27,7	23,2	--	--	--	--
México	77,9	72,2	22,5	20,0	19.440	8,8	2,5	43,7
Montserrat	73,8	76,2	--	--	--	--	--	--
Nicaragua	78,0	70,9	23,2	19,8	5.390	10,2	3,2	46,3
Panamá	81,8	75,4	26,3	23,1	23.510	15,9	--	16,7
Paraguay	76,4	72,3	22,6	20,0	13.180	11,7	1,7	21,6
Perú	79,5	74,1	24,0	20,8	13.810	10,3	3,5	18,9
Puerto Rico	83,5	76,5	26,3	22,4	26.560	--	--	--
República Dominicana	77,4	71,0	23,7	20,7	16.960	10,5	1,6	25,0
Saint Kitts y Nevis	78,9	73,9	--	--	30.120	--	--	--
San Martín (Países Bajos)	81,1	76,3	--	--	33.320	--	--	--
San Vicente y las Granadinas	75,1	70,3	20,7	18,1	13.210	--	--	--
Santa Lucía	77,6	74,9	22,1	22,4	12.970	17,9	--	--
Suriname	75,1	68,5	20,5	16,9	13.420	--	--	--
Trinidad y Tabago	76,2	70,9	21,8	19,1	32.060	--	--	--
Uruguay	81,5	74,1	25,2	19,5	21.900	7,8	--	2,7
Venezuela (Rep. Bolivariana de)	76,0	68,3	21,5	18,3	17.900	--	--	28,3

Notas

^a Último año disponible (desde 2014).
--Datos no disponibles o no aplicables.

* Zona urbana. Los hogares se ordenan según el ingreso per cápita.

Las cursivas significan que el año del dato es anterior al periodo indicado.

Desigualdades de riqueza e ingresos

	Índice de feminidad de la pobreza (en número de mujeres por 100 hombres)			Índice de feminidad de la pobreza extrema (en número de mujeres por 100 hombres)			Población urbana de 15 años o más sin ingresos propios (%)		
	2014-2017 ^a			2014-2017 ^a			2014-2017 ^a		
	Nacional	Urbano	Rural	Nacional	Urbano	Rural	Mujeres	Hombres	M/H
	Anguila	--	--	--	--	--	--	--	--
Antigua y Barbuda	--	--	--	--	--	--	--	--	--
Argentina	--	122 *	--	--	123 *	--	18,5 *	8,8 *	2,1
Aruba	--	--	--	--	--	--	--	--	--
Bahamas	--	--	--	--	--	--	--	--	--
Barbados	--	--	--	--	--	--	--	--	--
Belice	--	--	--	--	--	--	--	--	--
Bermuda	--	--	--	--	--	--	--	--	--
Bolivia (Est. Plurinacional de)	114	118	113	112	126	112	32,3	7,6	4,3
Brasil	112	116	106	111	118	107	29,1	19,7	1,5
Canadá	--	--	--	--	--	--	--	--	--
Chile	131	131	122	136	140	113	19,6	8,8	2,2
Colombia	118	122	119	127	143	127	27,0	10,4	2,6
Costa Rica	128	135	120	121	135	115	32,9	9,5	3,5
Cuba	--	--	--	--	--	--	--	--	--
Curaçao	--	--	--	--	--	--	--	--	--
Dominica	--	--	--	--	--	--	--	--	--
Ecuador	116	121	112	119	141	112	34,0	10,7	3,2
El Salvador	106	111	105	103	113	104	41,6	16,1	2,6
Estados Unidos de América	--	--	--	--	--	--	--	--	--
Granada	--	--	--	--	--	--	--	--	--
Guadalupe	--	--	--	--	--	--	--	--	--
Guatemala	104	108	103	104	122	101	51,0	14,0	3,6
Guayana Francesa	--	--	--	--	--	--	--	--	--
Guyana	--	--	--	--	--	--	--	--	--
Haití	--	--	--	--	--	--	--	--	--
Honduras	106	111	104	109	132	105	39,3	14,0	2,8
Islas Caimán	--	--	--	--	--	--	--	--	--
Islas Turcas y Caicos	--	--	--	--	--	--	--	--	--
Islas Vírgenes (EE. UU.)	--	--	--	--	--	--	--	--	--
Islas Vírgenes Británicas	--	--	--	--	--	--	--	--	--
Jamaica	--	--	--	--	--	--	--	--	--
Martinica	--	--	--	--	--	--	--	--	--
México	108	110	104	109	115	104	25,5	5,8	4,4
Montserrat	--	--	--	--	--	--	--	--	--
Nicaragua	103	107	104	101	105	108	--	--	--
Panamá	129	138	127	138	146	141	27,1	6,8	4,0
Paraguay	114	125	110	114	150	110	30,6	11,1	2,8
Perú	109	113	107	105	118	106	24,0	9,9	2,4
Puerto Rico	--	--	--	--	--	--	--	--	--
República Dominicana	132	133	135	136	139	134	20,5	11,5	1,8
Saint Kitts y Nevis	--	--	--	--	--	--	--	--	--
San Martín (Países Bajos)	--	--	--	--	--	--	--	--	--
San Vicente y las Granadinas	--	--	--	--	--	--	--	--	--
Santa Lucía	--	--	--	--	--	--	--	--	--
Suriname	--	--	--	--	--	--	--	--	--
Trinidad y Tabago	--	--	--	--	--	--	--	--	--
Uruguay	147	147	117	100	100	0	13,0	5,9	2,2
Venezuela (Rep. Bolivariana de)	123	--	--	134	--	--	32,1	10,3	3,1
FUENTE	H	H	H	H	H	H	I	I	

Notas

^a Último año disponible (desde 2014).
--Datos no disponibles o no aplicables.

* 31 aglomerados urbanos.
M/H: razón mujeres/hombres.

	Salud ambiental				Gasto en salud		
	Población que utiliza				Gasto nacional en salud (en % del PIB)	Umbral internacional (USD 1,90 diarios)	
	fuentes mejoradas de agua potable gestionadas de manera segura (%)		servicios de saneamiento gestionados de manera segura (%)				
	2017		2017		2016		
	Urbana	Rural	Urbana	Rural	Público	Privado	2016
Anguila	--	--	--	--	--	--	--
Antigua y Barbuda	--	--	--	--	2,6	1,7	32,2
Argentina	--	--	--	--	5,6	1,9	15,8
Aruba	--	--	--	--	--	--	--
Bahamas	--	--	--	--	3,2	3,2	27,7
Barbados	--	--	--	--	3,2	3,7	45,2
Belice	--	--	--	--	4,1	1,8	22,9
Bermuda	--	--	--	--	--	--	--
Bolivia (Est. Plurinacional de)	--	--	24,7	--	4,5	2,1	28,0
Brasil	92,3	--	51,6	--	3,9	5,2	27,4
Canadá	--	--	82,2	81,4	7,7	2,8	14,6
Chile	98,6	--	81,4	--	5,0	3,5	34,8
Colombia	81,3	40,1	15,8	--	3,7	2,1	20,2
Costa Rica	96,4	84,4	--	--	5,6	1,9	22,1
Cuba	--	--	41,9	--	10,9	1,3	10,3
Curaçao	--	--	--	--	--	--	--
Dominica	--	--	--	--	3,4	1,6	29,1
Ecuador	84,9	57,9	33,4	57,2	4,3	4,1	40,5
El Salvador	77,3	--	--	--	4,5	2,3	27,2
Estados Unidos de América	>99	--	95,5	--	14,0	3,1	11,1
Granada	--	--	--	--	2,2	3,0	57,8
Guadalupe	--	--	--	--	--	--	--
Guatemala	65,6	46,1	--	--	2,2	3,6	53,3
Guayana Francesa	--	--	--	--	--	--	--
Guyana	--	--	--	--	2,5	1,5	35,1
Haití	--	--	--	--	0,8	2,5	41,7
Honduras	--	18,5	34,5	--	3,9	4,3	45,0
Islas Caimán	--	--	--	--	--	--	--
Islas Turcas y Caicos	--	--	--	--	--	--	--
Islas Vírgenes (EE. UU.)	--	--	--	--	--	--	--
Islas Vírgenes Británicas	--	--	--	--	--	--	--
Jamaica	--	--	--	--	3,7	2,3	22,4
Martinica	--	--	--	--	--	--	--
México	--	--	52,3	--	2,9	2,6	40,4
Montserrat	--	--	--	--	--	--	--
Nicaragua	67,4	29,5	--	--	5,4	3,0	32,2
Panamá	--	--	--	--	4,8	2,4	27,4
Paraguay	72,2	50,7	53,6	66,2	4,1	3,9	37,9
Perú	58,8	20,8	51,2	--	3,3	1,8	28,3
Puerto Rico	--	--	--	--	--	--	--
República Dominicana	--	--	--	--	2,8	3,3	44,6
Saint Kitts y Nevis	--	--	--	--	2,4	3,2	51,5
San Martín (Países Bajos)	--	--	--	--	--	--	--
San Vicente y las Granadinas	--	--	--	--	2,7	0,8	20,5
Santa Lucía	--	--	--	--	2,2	2,9	48,7
Suriname	--	--	--	--	4,2	1,8	21,8
Trinidad y Tabago	--	--	--	--	3,4	3,1	40,1
Uruguay	94,6	--	--	--	6,5	2,6	17,4
Venezuela (Rep. Bolivariana de)	--	--	--	--	0,8	2,4	40,0
FUENTE	A	A	A	A	A	A	A

Notas

--Datos no disponibles o no aplicables.

	Participación política			Desarrollo humano
	Mujeres en			Índice de desigualdad de género
	el Parlamento (%)	la Corte Suprema (%)	cargos ministeriales (%)	Clasificación
	2014-2018	2014-2018	2014-2018*	
Anguila	--	--	--	--
Antigua y Barbuda	31,4	--	14,3	--
Argentina	39,4	20,0	13,3	81
Aruba	--	--	--	--
Bahamas	21,8	58,8	5,6	75
Barbados	27,5	71,4	20,0	60
Belice	11,1	16,7	14,3	89
Bermuda	--	--	--	--
Bolivia (Est. Plurinacional de)	51,8	33,3	27,8	102
Brasil	15,0	18,2	4,9	94
Canadá	31,7	--	--	20
Chile	22,7	30,0	35,7	72
Colombia	19,6	13,0	50,0	87
Costa Rica	45,6	33,3	55,2	64
Cuba	53,2	62,2	30,8	65
Curaçao	--	--	--	--
Dominica	25,0	--	14,3	--
Ecuador	38,0	47,6	24,7	88
El Salvador	31,0	33,3	26,3	91
Estados Unidos de América	23,8	--	--	41
Granada	39,3	--	31,3	--
Guadalupe	--	--	--	--
Guatemala	19,0	41,7	15,6	120
Guayana Francesa	--	--	--	--
Guyana	31,9	60,0	30,0	122
Haití	2,7	--	33,3	144
Honduras	21,1	33,3	26,3	109
Islas Caimán	--	--	--	--
Islas Turcas y Caicos	--	--	--	--
Islas Vírgenes (EE. UU.)	--	--	--	--
Islas Vírgenes Británicas	--	--	0,0	--
Jamaica	19,0	68,2	19,2	95
Martinica	--	--	--	--
México	48,4	18,2	36,4	76
Montserrat	--	--	20,0	--
Nicaragua	44,6	31,3	56,3	106
Panamá	18,3	11,1	20,7	109
Paraguay	16,8	22,2	23,5	113
Perú	30,0	21,1	22,6	83
Puerto Rico	--	33,3	29,4	--
República Dominicana	24,3	23,5	14,3	103
Saint Kitts y Nevis	13,3	--	11,1	--
San Martín (Países Bajos)	--	--	--	--
San Vicente y las Granadinas	13,0	--	9,1	--
Santa Lucía	20,7	--	20,0	74
Suriname	29,4	73,7	33,3	99
Trinidad y Tabago	32,9	56,5	29,4	73
Uruguay	23,1	40,0	33,3	57
Venezuela (Rep. Bolivariana de)	22,2	50,0	23,1	105
FUENTE	J	K	K	F

Notas

--Datos no disponibles o no aplicables.

* Los datos corresponden a periodos presidenciales concluidos entre el 2014 y el 2018.

Educación

	Tasa de alfabetización de adultos* (%)			Población que está matriculada en (%)					
				la enseñanza secundaria**			la enseñanza superior**		
	2014-2017 ^a			2014-2018 ^a			2014-2018 ^a		
	Mujeres	Hombres	M/H	Mujeres	Hombres	M/H	Mujeres	Hombres	M/H
Anguila	--	--	--	--	--	--	--	--	--
Antigua y Barbuda	99,0	98,0	1,0	90,6	94,4	1,0	29,2	14,1	2,1
Argentina	99,0	99,0	1,0	110,4	105,7	1,0	111,6	67,2	1,7
Aruba	97,0	97,0	1,0	112,1	110,2	1,0	20,7	10,7	1,9
Bahamas	--	--	--	93,1	87,9	1,1	--	--	--
Barbados	100,0	100,0	1,0	108,8	104,5	1,0	90,6	40,3	2,3
Belice	--	--	--	86,2	82,2	1,1	30,5	18,9	1,6
Bermuda	--	--	--	75,5	67,7	1,1	34,1	14,7	2,3
Bolivia (Est. Plurinacional de)	89,0	97,0	0,9	90,4	93,2	1,0	--	--	--
Brasil	92,0	92,0	1,0	103,9	99,2	1,1	58,8	42,5	1,4
Canadá	--	--	--	113,9	112,2	1,0	77,1	57,5	1,3
Chile	97,0	97,0	1,0	100,2	99,2	1,0	98,5	84,8	1,2
Colombia	95,0	94,0	1,0	101,3	96,0	1,1	65,0	56,0	1,2
Costa Rica	98,0	97,0	1,0	129,5	122,8	1,1	62,2	49,3	1,3
Cuba	100,0	100,0	1,0	105,7	103,0	1,0	51,2	30,1	1,7
Curaçao	--	--	--	91,1	84,1	1,1	29,6	13,0	2,3
Dominica	--	--	--	99,8	101,2	1,0	--	--	--
Ecuador	93,0	95,0	1,0	108,6	105,6	1,0	49,0	42,2	1,2
El Salvador	87,0	91,0	1,0	71,6	72,1	1,0	30,3	27,1	1,1
Estados Unidos de América	--	--	--	98,5	99,1	1,0	102,3	76,1	1,3
Granada	99,0	99,0	1,0	102,0	96,7	1,1	104,7	84,6	1,2
Guadalupe	96,0	96,0	1,0	--	--	--	--	--	--
Guatemala	76,0	87,0	0,9	51,5	54,1	1,0	23,6	20,0	1,2
Guayana Francesa	--	--	--	--	--	--	--	--	--
Guyana	85,0	86,0	1,0	100,9	96,6	1,0	15,6	7,6	2,1
Haití	--	--	--	--	--	--	--	--	--
Honduras	89,0	89,0	1,0	57,8	50,6	1,1	24,0	17,6	1,4
Islas Caimán	--	--	--	--	--	--	--	--	--
Islas Turcas y Caicos	--	--	--	--	--	--	--	--	--
Islas Vírgenes (EE. UU.)	--	--	--	--	--	--	--	--	--
Islas Vírgenes Británicas	--	--	--	--	--	--	--	--	--
Jamaica	93,0	83,0	1,1	84,8	80,1	1,1	34,2	19,8	1,7
Martinica	96,0	98,0	1,0	--	--	--	--	--	--
México	94,0	96,0	1,0	104,2	95,8	1,1	38,8	37,6	1,0
Montserrat	--	--	--	--	--	--	--	--	--
Nicaragua	--	--	--	78,8	69,8	1,1	--	--	--
Panamá	93,0	95,0	1,0	83,1	80,9	1,0	58,0	36,8	1,6
Paraguay	94,0	95,0	1,0	79,1	74,2	1,1	41,2	29,1	1,4
Perú	91,0	97,0	0,9	98,3	98,5	1,0	73,6	65,8	1,1
Puerto Rico	92,0	92,0	1,0	77,4	72,0	1,1	97,2	68,9	1,4
República Dominicana	94,0	94,0	1,0	83,0	76,5	1,1	77,0	43,0	1,8
Saint Kitts y Nevis	--	--	--	--	--	--	--	--	--
San Martín (Países Bajos)	--	--	--	--	--	--	--	--	--
San Vicente y las Granadinas	--	--	--	106,9	111,7	1,0	--	--	--
Santa Lucía	--	--	--	88,4	87,9	1,0	26,8	13,4	2,0
Suriname	91,0	95,0	1,0	89,7	68,1	1,3	--	--	--
Trinidad y Tabago	98,0	99,0	1,0	--	--	--	--	--	--
Uruguay	99,0	98,0	1,0	109,3	93,0	1,2	--	--	--
Venezuela (Rep. Bolivariana de)	97,0	97,0	1,0	87,2	80,9	1,1	97,7	57,8	1,7

Notas

^a Último año disponible.
 -- Datos no disponibles o no aplicables.
 * Estimaciones del Instituto de Estadística de la UNESCO.

* Estimación nacional.
 ** Cociente bruto de escolarización.
 Las cursivas significan que el año del dato es anterior al periodo indicado.

M/H: razón mujeres/hombres.

Empleo

	Población urbana económicamente activa (%)			Total nacional de horas trabajadas (en promedio semanal de trabajo remunerado)		
	2014-2017 ^a			2014-2017 ^a		
	Mujeres	Hombres	M/H	Mujeres	Hombres	M/H
Anguila	--	--	--	--	--	--
Antigua y Barbuda	--	--	--	--	--	--
Argentina	48,4	71,4	0,7	32,3	42,8	* 0,8
Aruba	--	--	--	--	--	--
Bahamas	--	--	--	--	--	--
Barbados	--	--	--	--	--	--
Belice	--	--	--	--	--	--
Bermuda	--	--	--	--	--	--
Bolivia (Est. Plurinacional de)	52,2	75,4	0,7	--	--	--
Brasil	55,8	74,8	0,7	35,3	40,2	0,9
Canadá	--	--	--	--	--	--
Chile	50,8	72,2	0,7	37,6	46,9	0,8
Colombia	60,8	79,4	0,8	42,1	53,4	0,8
Costa Rica	48,0	73,2	0,7	44,1	53,9	** 0,8
Cuba	--	--	--	--	--	--
Curaçao	--	--	--	--	--	--
Dominica	--	--	--	--	--	--
Ecuador	53,4	78,4	0,7	49	56	0,9
El Salvador	51,4	75,6	0,7	48	55	0,9
Estados Unidos de América	--	--	--	--	--	--
Granada	--	--	--	--	--	--
Guadalupe	--	--	--	--	--	--
Guatemala	49,2	82,6	0,6	43	47	0,9
Guayana Francesa	--	--	--	--	--	--
Guyana	--	--	--	--	--	--
Haití	--	--	--	--	--	--
Honduras	50,0	76,2	0,7	35	43	0,8
Islas Caimán	--	--	--	--	--	--
Islas Turcas y Caicos	--	--	--	--	--	--
Islas Vírgenes (EE. UU.)	--	--	--	--	--	--
Islas Vírgenes Británicas	--	--	--	--	--	--
Jamaica	--	--	--	--	--	--
Martinica	--	--	--	--	--	--
México	51,6	80,2	0,6	44	55	0,8
Montserrat	--	--	--	--	--	--
Nicaragua	56,4	78,4	0,7	--	--	--
Panamá	53,2	75,8	0,7	44	52	* 0,9
Paraguay	60,2	82,6	0,7	40	49	0,8
Perú	62,2	79,2	0,8	37	52	0,7
Puerto Rico	--	--	--	--	--	--
República Dominicana	52,2	75,0	0,7	38	44	0,9
Saint Kitts y Nevis	--	--	--	--	--	--
San Martín (Países Bajos)	--	--	--	--	--	--
San Vicente y las Granadinas	--	--	--	--	--	--
Santa Lucía	--	--	--	--	--	--
Suriname	--	--	--	--	--	--
Trinidad y Tabago	--	--	--	--	--	--
Uruguay	56,4	72,6	0,8	40	47	0,9
Venezuela (Rep. Bolivariana de)	--	--	--	--	--	--
FUENTE	N	N		O	O	

Notas

^a Último año disponible.

--Datos no disponibles o no aplicables.

* Área urbana.

** Gran conglomerado metropolitano.
Las cursivas significan que el año del dato es anterior al periodo indicado.

M/H: razón mujeres/hombres.

Empleo

	Trabajadores urbanos ocupados en sectores de baja productividad (%)			Población urbana ocupada como trabajadores familiares no remunerados (%)		
	2014-2017 ^a			2014-2017 ^a		
	Mujeres	Hombres	M/H	Mujeres	Hombres	M/H
	Anguila	--	--	--	--	--
Antigua y Barbuda	--	--	--	--	--	--
Argentina	39,8	39,3	1,0	0,6	0,3	2,0
Aruba	--	--	--	--	--	--
Bahamas	--	--	--	--	--	--
Barbados	--	--	--	--	--	--
Belice	--	--	--	--	--	--
Bermuda	--	--	--	--	--	--
Bolivia (Est. Plurinacional de)	67,7	60,4	1,1	9,7	3,8	2,6
Brasil	42,8	39,7	1,1	1,9	0,8	2,4
Canadá	--	--	--	--	--	--
Chile	32,2	24,8	1,3	0,6	0,2	3,0
Colombia	57,3	53,9	1,1	3,8	1,4	2,7
Costa Rica	43,8	34,5	1,3	1,1	0,5	2,2
Cuba	--	--	--	--	--	--
Curaçao	--	--	--	--	--	--
Dominica	--	--	--	--	--	--
Ecuador	64,0	54,9	1,2	10,5	3,8	2,8
El Salvador	64,5	48,2	1,3	7,8	4,3	1,8
Estados Unidos de América	--	--	--	--	--	--
Granada	--	--	--	--	--	--
Guadalupe	--	--	--	--	--	--
Guatemala	65,0	51,6	1,3	10,3	4,3	2,4
Guayana Francesa	--	--	--	--	--	--
Guyana	--	--	--	--	--	--
Haití	--	--	--	--	--	--
Honduras	57,3	51,1	1,1	8,6	4,5	1,9
Islas Caimán	--	--	--	--	--	--
Islas Turcas y Caicos	--	--	--	--	--	--
Islas Vírgenes (EE. UU.)	--	--	--	--	--	--
Islas Vírgenes Británicas	--	--	--	--	--	--
Jamaica	--	--	--	--	--	--
Martinica	--	--	--	--	--	--
México	52,2	41,2	1,3	4,3	2,1	2,1
Montserrat	--	--	--	--	--	--
Nicaragua	--	--	--	5,5	4,5	1,2
Panamá	32,5	33,2	1,0	1,3	0,5	2,6
Paraguay	59,4	48,8	1,2	4,9	1,9	2,6
Perú	65,4	53,6	1,2	8,0	3,2	2,5
Puerto Rico	--	--	--	--	--	--
República Dominicana	51,9	56,7	0,9	2,4	1,4	1,7
Saint Kitts y Nevis	--	--	--	--	--	--
San Martín (Países Bajos)	--	--	--	--	--	--
San Vicente y las Granadinas	--	--	--	--	--	--
Santa Lucía	--	--	--	--	--	--
Suriname	--	--	--	--	--	--
Trinidad y Tabago	--	--	--	--	--	--
Uruguay	36,4	34,3	1,1	0,7	0,4	1,8
Venezuela (Rep. Bolivariana de)	44,8	53,6	0,8	--	--	--
FUENTE	P	P		Q	Q	

Notas

^a Último año disponible.

--Datos no disponibles o no aplicables.

M/H: razón mujeres/hombres.

Empleo

	Tasa de desempleo urbano (%)			Proporción de mujeres con un empleo informal en el sector no agrícola	Ingreso laboral de las mujeres (como % del ingreso medio de los hombres, zona urbana)
	2014-2017 ^a				
	Mujeres	Hombres	M/H	2014-2018 ^a	2014-2018 ^a
Anguila	--	--	--	--	--
Antigua y Barbuda	--	--	--	--	--
Argentina	8,6	6,1	1,4	47,4	75,2
Aruba	--	--	--	--	--
Bahamas	--	--	--	--	--
Barbados	--	--	--	--	--
Belice	--	--	--	--	--
Bermuda	--	--	--	--	--
Bolivia (Est. Plurinacional de)	5,4	3,9	1,4	79,7	76,7
Brasil	14,7	11,4	1,3	36,9	75,9
Canadá	--	--	--	--	--
Chile	8,8	7,4	1,2	41,7	75,3
Colombia	12,7	8,6	1,5	58,1	83,5
Costa Rica	8,9	6,5	1,4	40,0	85,0
Cuba	--	--	--	--	--
Curaçao	--	--	--	--	--
Dominica	--	--	--	--	--
Ecuador	6,7	4,0	1,7	67,1	79,8
El Salvador	5,1	8,2	0,6	71,9	83,2
Estados Unidos de América	--	--	--	--	--
Granada	--	--	--	--	--
Guadalupe	--	--	--	--	--
Guatemala	3,3	3,1	1,1	79,1	73,9
Guayana Francesa	--	--	--	--	--
Guyana	--	--	--	--	--
Haití	--	--	--	--	--
Honduras	6,5	5,9	1,1	77,1	80,2
Islas Caimán	--	--	--	--	--
Islas Turcas y Caicos	--	--	--	--	--
Islas Vírgenes (EE. UU.)	--	--	--	--	--
Islas Vírgenes Británicas	--	--	--	--	--
Jamaica	--	--	--	--	--
Martinica	--	--	--	--	--
México	2,5	4,2	0,6	--	71,7
Montserrat	--	--	--	--	--
Nicaragua	6,9	7,3	1,0	78,7	71,3
Panamá	7,9	5,4	1,5	40,5	86,0
Paraguay	6,1	5,6	1,1	68,1	76,6
Perú	4,9	4,6	1,1	66,1	67,7
Puerto Rico	--	--	--	--	--
República Dominicana	10,2	4,7	2,2	52,9	85,3
Saint Kitts y Nevis	--	--	--	--	--
San Martín (Países Bajos)	--	--	--	--	--
San Vicente y las Granadinas	--	--	--	--	--
Santa Lucía	--	--	--	--	--
Suriname	--	--	--	--	--
Trinidad y Tabago	--	--	--	--	--
Uruguay	9,7	6,9	1,4	22,6	77,6
Venezuela (Rep. Bolivariana de)	7,7	6,1	1,3	--	--
FUENTE	R	R		S	T

Notas

^a Último año disponible.

--Datos no disponibles o no aplicables.

Las cursivas significan que el año del dato es anterior al periodo indicado.

M/H: razón mujeres/hombres.

Salud sexual y reproductiva

	Tasa global de fecundidad (hijos/mujer)	Tasa de fecundidad adolescente (nn. vv. por 1.000 mujeres de 15 a 19 años)	Adolescentes que son madres o están embarazadas por primera vez (%)	Nacimientos de orden 4 o más (%)	Nacimientos con un intervalo intergenésico inferior a 24 meses (%)
	2019	2019	2014-2018 ^a	2014-2018 ^a	2014-2018 ^a
Anguila	1,7	17,5	--	--	--
Antigua y Barbuda	2,0	41,8	--	--	--
Argentina	2,2	62,6	--	--	--
Aruba	1,9	21,2	--	--	--
Bahamas	1,7	29,2	--	--	--
Barbados	1,6	31,1	--	--	--
Belice	2,3	68,0	--	--	--
Bermuda	1,9	36,0	--	--	--
Bolivia (Est. Plurinacional de)	2,7	63,9	18	32	23
Brasil	1,7	57,9	--	--	--
Canadá	1,5	8,0	--	--	--
Chile	1,6	40,1	--	--	--
Colombia	1,8	65,5	17	9	16
Costa Rica	1,7	52,5	--	--	--
Cuba	1,6	51,5	--	--	--
Curaçao	1,7	27,6	--	--	--
Dominica	2,0	27,6	--	--	--
Ecuador	2,4	78,8	--	--	--
El Salvador	2,0	68,6	23	--	15
Estados Unidos de América	1,8	18,6	--	--	--
Granada	2,0	28,2	--	--	--
Guadalupe	2,1	15,0	--	--	--
Guatemala	2,8	69,8	21	26	19
Guayana Francesa	3,3	56,5	--	--	--
Guyana	2,4	72,9	18	26	25
Haití	2,9	51,0	10	31	18
Honduras	2,4	71,8	24	20	15
Islas Caimán	1,8	39,4	--	--	--
Islas Turcas y Caicos	1,7	10,0	--	--	--
Islas Vírgenes (EE. UU.)	2,0	27,6	--	--	--
Islas Vírgenes Británicas	1,3	18,1	--	--	--
Jamaica	2,0	51,3	14	--	12
Martinica	1,9	10,0	--	--	--
México	2,1	59,5	--	--	--
Montserrat	1,4	8,3	--	--	--
Nicaragua	2,4	83,3	--	--	--
Panamá	2,4	81,0	--	--	--
Paraguay	2,4	70,2	12	--	22
Perú	2,2	56,0	13	8	4
Puerto Rico	1,2	28,3	--	--	--
República Dominicana	2,3	93,0	20	14	19
Saint Kitts y Nevis	1,8	39,5	--	--	--
San Martín (Países Bajos)	2,0	44,1	--	--	--
San Vicente y las Granadinas	1,9	48,2	--	--	--
Santa Lucía	1,4	39,9	--	--	--
Suriname	2,4	60,6	--	--	--
Trinidad y Tabago	1,7	29,3	--	--	--
Uruguay	2,0	58,2	--	--	--
Venezuela (Rep. Bolivariana de)	2,3	85,0	--	--	--
FUENTE	A	A	U	V	U

Notas

^a Último año disponible.

--Datos no disponibles o no aplicables.

Las cursivas significan que el año del dato es anterior al periodo indicado.

Salud sexual y reproductiva

	Prevalencia de anemia en mujeres en edad reproductiva (%)		Razón de mortalidad materna (por 100.000 nn. vv.) y defunciones		Tasa de mortalidad (ajustada por edad, por 100.000 mujeres) por cáncer de	
	Embarazadas	No embarazadas	2014-2018 ^a		cuello de útero	mama
			Razón**	Defunciones	2014-2018 ^a	2016
Anguila	--	--	689,7	1	10,5	8,0
Antigua y Barbuda	25	22	-	-	18,7	32,0
Argentina	28	18	28,7	202	5,2	22,7
Aruba	--	--	-	-	9,0	39,7
Bahamas	27	23	114,6	5	8,5	31,5
Barbados	26	21	114,9	3	13,8	32,2
Belice	21	22	115,6	9	17,4	14,8
Bermuda	--	--	-	-	2	15,7
Bolivia (Est. Plurinacional de)	37	30	160,0	538	--	7,5
Brasil	37	27	64,5	1.886	5,3	15,8
Canadá	17	9	6,6	25	1,5	15,9
Chile	27	15	17,3	38	5,8	13,4
Colombia	27	21	51,0	335	9,3	17,3
Costa Rica	25	15	14,6	10	5,6	15,8
Cuba	29	25	43,8	51	5,7	16,0
Curaçao	--	--	--	--	--	--
Dominica	29	24	-	-	1,4	17,1
Ecuador	26	18	42,8	143	7,3	10,7
El Salvador	29	22	28,6	32	8,8	9,2
Estados Unidos de América	16	13	--	--	2,0	17,5
Granada	28	23	131,5	2	8,7	35,6
Guadalupe	--	--	17,3	1	1,4	11,7
Guatemala	25	16	108,0	438	8,0	6,5
Guayana Francesa	--	--	14,7	1	2,8	14,1
Guyana	29	32	77,8	12	14,1	24,3
Haití	50	46	529,0	--	--	12,9
Honduras	21	18	78,1	144	--	7,9
Islas Caimán	--	--	-	-	-	--
Islas Turcas y Caicos	--	--	-	-	-	11,4
Islas Vírgenes (EE. UU.)	--	--	--	--	0,8	14,5
Islas Vírgenes Británicas	--	--	-	-	6,6	--
Jamaica	27	22	110,6	40	10,2	21,7
Martinica	--	--	--	--	2,9	15,9
México	20	14	34,0	758	6,7	11,2
Montserrat	--	--	-	-	-	-
Nicaragua	26	16	34,5	47	14,6	10,2
Panamá	27	23	35,4	27	8,0	14,0
Paraguay	33	22	67,3	78	15,4	18,0
Perú	26	18	70,0	377	12,4	8,4
Puerto Rico	--	--	28,7	7	2,0	15,0
República Dominicana	33	30	107,1	208	9,4	14,5
Saint Kitts y Nevis	--	--	337,8	2	10,3	31,3
San Martín (Países Bajos)	--	--	237,0	1	--	--
San Vicente y las Granadinas	28	24	57,3	1	12,4	28,9
Santa Lucía	26	22	53,6	1	10,3	24,8
Suriname	30	24	81,9	8	16,2	15,6
Trinidad y Tabago	27	24	29,9	5	11,7	25,6
Uruguay	31	20	14,9	6	3,8	26,2
Venezuela (Rep. Bolivariana de)	29	24	82,1	490	11,5	17,9
FUENTE	W	W	A	A	X	A

Notas

^a Último año disponible.

- Magnitud cero.

--Datos no disponibles o no aplicables.

** Ver nota técnica sobre mortalidad materna.
Las cursivas significan que el año del dato es anterior al periodo indicado.

nn. vv.: nacidos vivos.

Salud sexual y reproductiva

	Nuevos diagnósticos de VIH 2014-2018 ^a		Mujeres en el total de personas de 15 o más años con VIH (%)	Prevalencia del VIH en la población de 15 a 24 años (%)		
	Tasa	Razón		2018		
	(por 100.000)	H/M	2018	Mujeres	Hombres	M/H
Anguila	11,7	1,1	--	--	--	--
Antigua y Barbuda	62,9	1,1	--	--	--	--
Argentina	5,9	2,7	32,1	<0,1	0,1	--
Aruba	16,1	8,3	--	--	--	--
Bahamas	39,6	1,6	44,8	0,5	0,6	0,8
Barbados	35,0	1,8	33,3	0,2	0,3	0,7
Belice	66,3	2,0	46,8	1,0	0,8	1,3
Bermuda	7,0	4,3	--	--	--	--
Bolivia (Est. Plurinacional de)	28,1	2,7	31,4	<0,1	<0,1	--
Brasil	18,2	2,4	--	--	--	--
Canadá	6,5	3,1	--	--	--	--
Chile	37,1	4,9	16,9	<0,1	0,2	--
Colombia	19,2	4,0	20,7	<0,1	0,1	--
Costa Rica	9,3	9,1	19,3	<0,1	0,1	--
Cuba	22,1	3,8	18,1	<0,1	0,1	--
Curaçao	53,8	2,0	--	--	--	--
Dominica	27,0	1,5	--	--	--	--
Ecuador	23,9	2,4	30,2	<0,1	<0,1	--
El Salvador	19,0	3,4	36,4	0,1	0,2	0,5
Estados Unidos de América	11,7	4,3	--	--	--	--
Granada	24,2	2,0	--	--	--	--
Guadalupe	18,5	2,7	--	--	--	--
Guatemala	3,6	1,2	42,2	0,1	0,1	1,0
Guayana Francesa	77,3	1,0	--	--	--	--
Guyana	99,1	1,0	48,1	0,4	0,3	1,3
Haití	--	--	58,0	1,1	0,5	2,2
Honduras	11,3	2,1	40,5	0,1	0,2	0,5
Islas Caimán	12,0	6,3	--	--	--	--
Islas Turcas y Caicos	13,0	1,3	--	--	--	--
Islas Vírgenes (EE. UU.)	--	--	--	--	--	--
Islas Vírgenes Británicas	8,6	2,2	--	--	--	--
Jamaica	42,8	1,1	37,5	0,3	0,5	0,6
Martinica	13,0	3,2	--	--	--	--
México	5,9	5,0	16,1	<0,1	<0,1	--
Montserrat	37,8	-	--	--	--	--
Nicaragua	17,2	2,9	32,6	<0,1	<0,1	--
Panamá	31,6	3,1	30,8	0,1	0,2	0,5
Paraguay	21,0	2,4	30,5	0,2	0,2	1,0
Perú	18,5	3,7	23,4	<0,1	<0,1	--
Puerto Rico	14,7	4,8	--	--	--	--
República Dominicana	43,2	0,9	50,0	0,3	0,3	1,0
Saint Kitts y Nevis	22,6	2,0	--	--	--	--
San Martín (Países Bajos)	2,3	1,0	--	--	--	--
San Vicente y las Granadinas	32,9	1,7	--	--	--	--
Santa Lucía	37,9	2,1	--	--	--	--
Suriname	112,3	1,1	43,6	0,3	0,3	1,0
Trinidad y Tabago	38,1	1,5	--	--	--	--
Uruguay	28,6	2,3	28,6	<0,1	0,2	--
Venezuela (Rep. Bolivariana de)	26,4	3,0	35,5	--	--	--
FUENTE	A	A	Y	Y	Y	

Notas

^a Último año disponible.
- Magnitud cero.

--Datos no disponibles o no aplicables.
M/H: razón mujeres/hombres.

Acceso a servicios

Mujeres de 15 a 49 años de edad, casadas o en unión, que usan métodos anticonceptivos (%)

2014-2018^a

	Algún método	Métodos modernos	Píldora	Dispositivo intrauterino	Esterilización		Inyección	Preservativo masculino
					Mujeres	Hombres		
Anguila	--	--	--	--	--	--	--	--
Antigua y Barbuda	--	--	--	--	--	--	--	--
Argentina	81	78	--	8	6	0	--	24
Aruba	--	--	--	--	--	--	--	--
Bahamas	--	--	--	--	--	--	--	--
Barbados	--	--	--	--	--	--	--	--
Belice	51	49	11	2	17	0	10	5
Bermuda	--	--	--	--	--	--	--	--
Bolivia (Est. Plurinacional de)	67	45	4	7	10	0	12	7
Brasil	80	78	34	2	21	4	5	10
Canadá	--	--	--	--	--	--	--	--
Chile	76	70	25	17	12	0	7	8
Colombia	81	76	7	5	35	4	14	6
Costa Rica	78	75	23	3	26	5	9	9
Cuba	74	72	7	24	25	0	1	16
Curaçao	--	--	--	--	--	--	--	--
Dominica	--	--	--	--	--	--	--	--
Ecuador	80	72	11	5	32	0	11	5
El Salvador	72	68	4	2	37	0	20	4
Estados Unidos de América	76	68	11	11	19	8	1	13
Granada	--	--	--	--	--	--	--	--
Guadalupe	--	--	--	--	--	--	--	--
Guatemala	61	49	3	2	21	1	17	4
Guayana Francesa	--	--	--	--	--	--	--	--
Guyana	34	33	8	6	3	0	5	9
Haití	34	32	2	0	1	0	21	4
Honduras	73	64	12	7	22	0	18	4
Islas Caimán	--	--	--	--	--	--	--	--
Islas Turcas y Caicos	--	--	--	--	--	--	--	--
Islas Vírgenes (EE. UU.)	--	--	--	--	--	--	--	--
Islas Vírgenes Británicas	--	--	--	--	--	--	--	--
Jamaica	73	68	17	1	10	0	14	25
Martinica	--	--	--	--	--	--	--	--
México	67	65	3	13	33	1	4	6
Montserrat	--	--	--	--	--	--	--	--
Nicaragua	80	77	11	4	30	0	26	5
Panamá	63	60	11	2	25	1	16	4
Paraguay	68	67	19	6	9	0	21	10
Perú	75	55	8	2	9	1	19	15
Puerto Rico	--	--	--	--	--	--	--	--
República Dominicana	70	68	18	3	41	0	4	1
Saint Kitts y Nevis	--	--	--	--	--	--	--	--
San Martín (Países Bajos)	--	--	--	--	--	--	--	--
San Vicente y las Granadinas	--	--	--	--	--	--	--	--
Santa Lucía	56	53	22	3	7	0	5	14
Suriname	48	47	25	2	11	0	4	5
Trinidad y Tabago	40	38	11	2	8	0	3	13
Uruguay	80	78	31	11	9	1	1	24
Venezuela (Rep. Bolivariana de)	75	--	--	--	--	--	--	--
FUENTE	Z	Z	Z	Z	Z	Z	Z	Z

Notas

^a Último año disponible.

--Datos no disponibles o no aplicables.

Las cursivas significan que el año del dato es anterior al periodo indicado.

Acceso a servicios

	Demanda insatisfecha de planificación familiar	Atención de salud por personal capacitado* (%)		Nacimientos por cesárea	Población de 15 años o más con HIV que recibe tratamiento ARV		
		2014-2018 ^a		(%)	2018		
		2019	Prenatal (≥ 4 consultas)	Partos hospitalarios	2014-2018 ^a	Mujer	Hombre
Anguila	--	100	100	--	--	--	--
Antigua y Barbuda	13	83	100	--	56	37	2
Argentina	11	69	100	--	69	57	1
Aruba	--	100	100	--	--	--	--
Bahamas	11	83	99	--	58	49	1
Barbados	15	98	99	--	62	44	1
Belice	18	--	91	--	29	27	1
Bermuda	--	100	99	--	--	--	--
Bolivia (Est. Plurinacional de)	17	85	72	19	44	44	1
Brasil	7	92	98	--	--	--	--
Canadá	5	--	98	--	--	--	--
Chile	8	--	100	--	53	65	1
Colombia	7	88	99	43	77	73	1
Costa Rica	8	77	94	--	60	46	1
Cuba	8	98	100	--	80	70	1
Curaçao	--	--	99	--	--	--	--
Dominica	--	84	98	--	47	26	2
Ecuador	6	79	96	--	62	55	1
El Salvador	10	82	99	25	52	44	1
Estados Unidos de América	7	92	98	--	--	--	--
Granada	13	73	100	--	91	63	1
Guadalupe	15	--	100	--	--	--	--
Guatemala	13	43	57	26	38	47	1
Guayana Francesa	--	85	99	--	--	--	--
Guyana	26	96	94	13	78	61	1
Haití	39	67	50	5	63	52	1
Honduras	9	89	59	19	61	44	1
Islas Caimán	--	97	100	--	--	--	--
Islas Turcas y Caicos	--	100	100	--	--	--	--
Islas Vírgenes (EE. UU.)	8	51	99	--	--	--	--
Islas Vírgenes Británicas	--	100	100	--	--	--	--
Jamaica	11	--	98	--	47	22	2
Martinica	14	99	99	--	--	--	--
México	11	90	93	--	--	--	--
Montserrat	--	100	100	--	--	--	--
Nicaragua	4	78	89	--	54	53	1
Panamá	15	88	--	--	45	57	1
Paraguay	10	75	98	--	43	39	1
Perú	7	90	93	35	78	73	1
Puerto Rico	5	98	99	--	--	--	--
República Dominicana	11	98	100	56	60	51	1
Saint Kitts y Nevis	--	68	100	--	23	65	0
San Martín (Países Bajos)	--	100	100	--	--	--	--
San Vicente y las Granadinas	12	--	99	--	48	25	2
Santa Lucía	15	99	99	--	41	46	1
Suriname	17	67	80	--	62	44	1
Trinidad y Tabago	20	100	100	--	--	--	--
Uruguay	7	97	100	--	73	51	1
Venezuela (Rep. Bolivariana de)	9	84	95	--	--	--	--
FUENTE	A	A	A	AA	Y	Y	

Notas

^a Último año disponible.

--Datos no disponibles o no aplicables.

* Véanse las notas técnicas.

Las cursivas significan que el año del dato es anterior al periodo indicado.

M/H: razón mujeres/hombres.

Factores de riesgo						
	Consumo actual de tabaco en adolescentes (de 13 a 15 años)* (%)			Prevalencia de obesidad (en adultos) (%)		
	2014-2018 ^a			2016		
	Mujeres	Hombres	M/H	Mujeres	Hombres	M/H
Anguila	9,3	17,4	0,5	--	--	--
Antigua y Barbuda	7,0	7,9	0,9	25,9	11,6	2,2
Argentina	21,4	18,7	1,1	29,0	27,3	1,1
Aruba	--	--	--	--	--	--
Bahamas	8,4	16,1	0,5	38,1	24,4	1,6
Barbados	11,4	17,4	0,7	31,3	14,7	2,1
Belice	8,2	16,6	0,5	31,5	16,5	1,9
Bermuda	3,1	3,1	1,0	--	--	--
Bolivia (Est. Plurinacional de)	8,1	13,6	0,6	25,6	14,5	1,8
Brasil	7,0	6,7	1,0	25,4	18,5	1,4
Canadá	7,8	12,1	0,6	29,3	29,5	1,0
Chile	27,8	19,8	1,4	31,0	24,9	1,2
Colombia	19,6	20,6	1,0	26,6	17,6	1,5
Costa Rica	8,1	9,7	0,8	30,4	21,1	1,4
Cuba	9,7	13,0	0,8	30,3	18,9	1,6
Curaçao	10,2	14,1	0,7	--	--	--
Dominica	19,8	30,4	0,7	35,6	19,9	1,8
Ecuador	10,7	15,3	0,7	24,7	14,9	1,7
El Salvador	10,7	15,3	0,7	28,9	18,9	1,5
Estados Unidos de América	6,3	8,0	0,8	37,0	35,5	1,0
Granada	7,1	12,5	0,6	29,0	13,3	2,2
Guadalupe	--	--	--	--	--	--
Guatemala	14,4	19,5	0,7	26,4	15,1	1,7
Guayana Francesa	--	--	--	--	--	--
Guyana	10,4	19,0	0,6	27,1	12,7	2,1
Haití	--	--	--	26,9	17,9	1,5
Honduras	6,4	9,6	0,7	26,9	15,6	1,7
Islas Caimán	8,1	10,1	0,8	--	--	--
Islas Turcas y Caicos	--	--	--	--	--	--
Islas Vírgenes (EE. UU.)	--	--	--	--	--	--
Islas Vírgenes Británicas	--	--	--	--	--	--
Jamaica	15,0	15,9	0,9	33,4	15,3	2,2
Martinica	--	--	--	--	--	--
México	17,7	21,6	0,8	32,8	24,3	1,3
Montserrat	--	--	--	--	--	--
Nicaragua	14,5	20,6	0,7	29,0	17,9	1,6
Panamá	7,4	7,9	0,9	27,6	17,8	1,6
Paraguay	6,6	7,4	0,9	23,4	17,1	1,4
Perú	8,4	10,9	0,8	24,2	15,2	1,6
Puerto Rico	--	--	--	--	--	--
República Dominicana	6,0	8,3	0,7	34,1	21,0	1,6
Saint Kitts y Nevis	7,8	10,4	0,8	30,1	15,3	2,0
San Martín (Países Bajos)	--	--	--	--	--	--
San Vicente y las Granadinas	14,6	23,6	0,6	31,0	16,6	1,9
Santa Lucía	8,1	12,4	0,7	27,0	12,0	2,3
Suriname	7,3	17,1	0,4	33,7	18,9	1,8
Trinidad y Tabago	10,8	17,3	0,6	26,0	10,8	2,4
Uruguay	12,5	12,7	1,0	30,6	24,9	1,2
Venezuela (Rep. Bolivariana de)	7,2	11,0	0,7	--	--	--
FUENTE	A	A		BB	BB	

Notas

^a Último año disponible.

--Datos no disponibles o no aplicables.

* Véanse las notas técnicas.

Las cursivas significan que el año del dato es anterior al periodo indicado.

M/H: razón mujeres/hombres.

Mortalidad

Tasa de mortalidad ajustada por edad (por 100.000 habitantes, desglosada por sexo)

	Enfermedades cerebrovasculares			Cardiopatía isquémica			Diabetes mellitus		
	2015-2016 ^a			2015-2016 ^a			2015-2016 ^a		
	Mujeres	Hombres	H/M	Mujeres	Hombres	H/M	Mujeres	Hombres	H/M
	Anguila	26,1	0,0	0,0	29,1	45,2	1,6	38,8	57,0
Antigua y Barbuda	53,2	58,3	1,1	73,2	124,8	1,7	52,1	60,8	1,2
Argentina	26,6	43,4	1,6	52,5	103,0	2,0	12,6	20,9	1,7
Aruba	28,1	42,3	1,5	19,3	57,9	3,0	28,8	28,4	1,0
Bahamas	37,4	47,3	1,3	53,7	92,7	1,7	27,2	28,7	1,1
Barbados	53,4	73,0	1,4	54,4	84,9	1,6	51,2	55,2	1,1
Belice	66,6	83,0	1,2	116,4	175,7	1,5	95,3	75,6	0,8
Bermuda	9,0	28,5	3,2	21,3	71,8	3,4	12,7	14,5	1,1
Bolivia (Est. Plurinacional de)	48,4	55,9	1,2	85,2	123,9	1,5	34,8	30,8	0,9
Brasil	43,4	61,9	1,4	60,4	102,6	1,7	28,6	32,2	1,1
Canadá	13,7	15,3	1,1	31,5	62,0	2,0	7,0	11,5	1,6
Chile	31,0	45,7	1,5	33,5	66,7	2,0	17,8	24,3	1,4
Colombia	38,5	46,1	1,2	83,8	143,0	1,7	20,4	22,4	1,1
Costa Rica	26,6	31,1	1,2	52,5	91,3	1,7	16,3	16,4	1,0
Cuba	36,9	48,1	1,3	75,5	109,3	1,4	13,3	10,6	0,8
Curaçao	--	--	--	--	--	--	--	--	--
Dominica	39,0	54,7	1,4	27,5	53,4	1,9	44,2	38,3	0,9
Ecuador	32,9	40,0	1,2	47,2	75,3	1,6	44,8	44,8	1,0
El Salvador	19,8	25,9	1,3	88,8	129,4	1,5	39,3	33,6	0,9
Estados Unidos de América	21,2	23,6	1,1	56,0	106,3	1,9	12,0	19,0	1,6
Granada	59,2	69,6	1,2	98,4	140,9	1,4	71,9	85,2	1,2
Guadalupe	16,3	27,7	1,7	8,2	16,5	2,0	15,1	15,6	1,0
Guatemala	34,9	40,0	1,1	69,0	88,8	1,3	74,0	61,1	0,8
Guayana Francesa	33,8	54,2	1,6	12,1	27,1	2,2	23,6	24,4	1,0
Guyana	136,5	135,8	1,0	199,3	244,4	1,2	110,0	90,2	0,8
Haití	139,2	127,7	0,9	173,9	218,9	1,3	70,8	45,6	0,6
Honduras	21,0	42,6	2,0	82,1	165,8	2,0	18,6	10,6	0,6
Islas Caimán	--	--	--	--	--	--	--	--	--
Islas Turcas y Caicos	2,7	9,6	3,6	39	69	2	17,7	33,1	1,9
Islas Vírgenes (EE. UU.)	13,2	24,5	1,9	29,7	72,4	2,4	17,4	12,0	0,7
Islas Vírgenes Británicas	--	--	--	--	--	--	--	--	--
Jamaica	64,5	65,8	1,0	48,6	62,6	1,3	73,3	54,3	0,7
Martinica	22,6	29,5	1,3	8,6	19,4	2,3	14,7	16,4	1,1
México	28,1	33,5	1,2	68,3	107,8	1,6	86,6	96,6	1,1
Montserrat	211,6	52,8	0,2	33	185	6	274,6	197,2	0,7
Nicaragua	30,9	36,6	1,2	86,3	109,5	1,3	40,5	32,3	0,8
Panamá	32,3	49,0	1,5	48,4	81,7	1,7	36,3	35,0	1,0
Paraguay	60,9	64,1	1,1	88,9	123,6	1,4	53,7	38,1	0,7
Perú	27,3	34,3	1,3	58,5	92,0	1,6	19,9	23,6	1,2
Puerto Rico	13,2	20,4	1,5	33,6	70,3	2,1	40,2	61,9	1,5
República Dominicana	54,8	73,8	1,3	116,3	163,9	1,4	26,6	25,6	1,0
Saint Kitts y Nevis	51,7	58,6	1,1	38,2	45,6	1,2	67,5	100,4	1,5
San Martín (Países Bajos)	--	--	--	--	--	--	--	--	--
San Vicente y las Granadinas	67,1	103,5	1,5	125,9	158,7	1,3	85,1	93,0	1,1
Santa Lucía	63,3	70,8	1,1	55,0	72,7	1,3	51,4	50,0	1,0
Suriname	83,5	119,0	1,4	88,6	169,0	1,9	47,3	56,9	1,2
Trinidad y Tabago	62,7	78,2	1,2	107,4	165,8	1,5	105,1	129,4	1,2
Uruguay	34,0	45,2	1,3	40,7	87,8	2,2	12,2	19,0	1,6
Venezuela (Rep. Bolivariana de)	44,5	64,0	1,4	87,5	174,5	2,0	49,8	66,2	1,3
FUENTE	A	A		A	A		A	A	

Notas

^a Último año disponible.

--Datos no disponibles o no aplicables.

H/M: razón hombres/mujeres.

Mortalidad

Tasa de mortalidad ajustada por edad (por 100.000 habitantes, desglosada por sexo)

	Cirrosis y otras enfermedades crónicas del hígado			Cáncer de pulmón			Cáncer de próstata
	2014-2016 ^a			2016			2016
	Mujeres	Hombres	H/M	Mujeres	Hombres	H/M	Hombres
	Anguila	3,9	14,6	3,7	-	9,6	--
Antigua y Barbuda	0,9	4,1	4,6	3,8	5,4	1,4	87,6
Argentina	3,6	17,5	4,9	10,9	29,7	2,7	18,9
Aruba	3,3	13,7	4,2	9,7	25,6	2,6	19,2
Bahamas	3,3	17,0	5,2	5,2	16,2	3,1	54,0
Barbados	1,0	9,0	9,0	6,7	11,6	1,7	76,5
Belice	18,1	48,5	2,7	7,2	30,3	4,2	51,4
Bermuda	0,0	6,5	--	9,2	29,3	3,2	21,8
Bolivia (Est. Plurinacional de)	--	--	--	4,4	4,7	1,1	14,1
Brasil	4,4	19,7	4,5	10,1	19,0	1,9	20,5
Canadá	3,9	8,2	2,1	25,8	34,3	1,3	12,3
Chile	10,5	32,8	3,1	10,5	19,9	1,9	24,2
Colombia	5,4	10,7	2,0	10,5	18,9	1,8	20,5
Costa Rica	9,2	19,8	2,2	4,2	9,8	2,3	22,1
Cuba	3,9	15,0	3,8	20,4	39,5	1,9	30,3
Curaçao	--	--	--	--	--	--	--
Dominica	2,4	6,6	2,8	6,9	13,6	2,0	91,4
Ecuador	14,9	25,6	1,7	5,6	8,1	1,4	19,0
El Salvador	12,1	30,5	2,5	4,8	7,2	1,5	16,4
Estados Unidos de América	7,8	13,9	1,8	23,2	33,4	1,4	12,8
Granada	5,3	17,1	3,2	8,8	18,9	2,1	70,2
Guadalupe	0,9	12,8	14,2	6,0	13,9	2,3	21,6
Guatemala	23,0	56,4	2,5	3,1	4,8	1,5	16,3
Guayana Francesa	4,9	19,2	3,9	8,9	31,5	3,5	24,7
Guyana	14,8	46,1	3,1	3,4	6,9	2,0	43,2
Haití	--	--	--	7,3	8,0	1,1	41,8
Honduras	--	--	--	4,7	7,9	1,7	17,3
Islas Caimán	0,0	0,0	--	--	--	--	--
Islas Turcas y Caicos	0,0	0,0	--	-	18,1	--	4,9
Islas Vírgenes (EE. UU.)	1,9	14,1	7,4	5,1	10,9	2,1	18,0
Islas Vírgenes Británicas	3,4	17,5	5,1	--	--	--	--
Jamaica	1,3	2,7	2,1	5,7	25,7	4,5	53,5
Martinica	1,7	6,1	3,6	5,7	14,5	2,5	25,0
México	13,1	44,1	3,4	4,5	8,9	2,0	14,0
Montserrat	0,0	0,0	--	-	25,4	--	99,8
Nicaragua	16,0	55,5	3,5	4,8	9,8	2,0	19,5
Panamá	7,9	12,7	1,6	6,2	11,8	1,9	21,4
Paraguay	3,2	17,5	5,5	5,5	23,9	4,3	26,6
Perú	16,4	35,5	2,2	8,7	10,8	1,2	19,4
Puerto Rico	5,4	19,7	3,6	5,8	12,8	2,2	16,0
República Dominicana	7,8	13,1	1,7	9,9	16,1	1,6	46,1
Saint Kitts y Nevis	0,0	16,6	--	2,6	24,1	9,3	89,9
San Martín (Países Bajos)	--	--	--	--	--	--	--
San Vicente y las Granadinas	3,8	9,3	2,4	5,9	9,0	1,5	84,6
Santa Lucía	5,3	21,8	4,1	3,7	14,1	3,8	49,8
Suriname	5,6	19,9	3,6	7,8	22,5	2,9	29,9
Trinidad y Tabago	4,6	13,7	3,0	5,1	16,2	3,2	57,9
Uruguay	2,3	10,5	4,6	12,6	48,7	3,9	27,0
Venezuela (Rep. Bolivariana de)	4,5	22,4	5,0	11,9	21,0	1,8	30,9
FUENTE	X	X		A	A		A

Notas

^a Último año disponible.

-- Magnitud cero.

--Datos no disponibles o no aplicables.

Las cursivas significan que el año del dato es anterior al periodo indicado.

H/M: razón hombres/mujeres.

Mortalidad

Tasa de mortalidad ajustada por edad (por 100.000 habitantes, desglosada por sexo)

	Infección por el VIH			Traumatismos causados por el tránsito		
	2014-2016 ^a			2016		
	Mujeres	Hombres	H/M	Mujeres	Hombres	H/M
Anguila	0,0	0,0	--	-	49,4	--
Antigua y Barbuda	6,8	5,4	0,8	2,3	7,4	3,2
Argentina	2,3	5,2	2,3	5,7	21,5	3,8
Aruba	0,0	3,9	--	3,2	16,2	5,1
Bahamas	26,3	32,9	1,3	4,1	14,5	3,5
Barbados	0,7	1,0	1,4	3,5	12,4	3,5
Belice	34,7	47,7	1,4	9,4	38,1	4,1
Bermuda	0,0	1,6	--	5,1	28,6	5,6
Bolivia (Est. Plurinacional de)	--	--	--	12,6	37,5	3,0
Brasil	4,0	8,6	2,2	7,3	33,7	4,6
Canadá	0,3	0,6	2,0	3,3	7,0	2,1
Chile	0,9	5,5	6,1	4,3	16,5	3,8
Colombia	3,6	12,9	3,6	7,9	36,1	4,6
Costa Rica	1,7	5,9	3,5	5,3	24,0	4,5
Cuba	1,4	6,4	4,6	3,0	9,8	3,3
Curaçao	--	--	--	--	--	--
Dominica	2,8	2,5	0,9	5,2	22,1	4,3
Ecuador	3,3	10,5	3,2	10,3	39,6	3,8
El Salvador	3,5	11,6	3,3	7,0	32,4	4,6
Estados Unidos de América	0,9	2,5	2,8	6,3	15,6	2,5
Granada	1,9	5,6	2,9	2,0	12,8	6,4
Guadalupe	2,0	1,5	0,8	3,0	17,9	6,0
Guatemala	1,6	4,7	2,9	6,9	31,7	4,6
Guayana Francesa	8,2	4,2	0,5	5,0	17,3	3,5
Guyana	28,9	35,3	1,2	5,8	28,9	5,0
Haití	--	--	--	8,4	22,8	2,7
Honduras	--	--	--	11,8	23,5	2,0
Islas Caimán	5,1	0,0	0,0	--	--	--
Islas Turcas y Caicos	2,7	4,9	1,8	-	-	--
Islas Vírgenes (EE. UU.)	1,3	6,8	5,2	6,1	15,5	2,5
Islas Vírgenes Británicas	7,4	4,9	0,7	--	--	--
Jamaica	18,1	36,4	2,0	4,3	12,1	2,8
Martinica	0,8	2,2	2,8	1,6	18,6	11,6
México	1,3	6,1	4,7	5,0	19,8	4,0
Montserrat	0,0	0,0	--	-	-	--
Nicaragua	3,7	8,4	2,3	4,9	26,8	5,5
Panamá	8,2	28,7	3,5	4,4	20,7	4,7
Paraguay	4,8	7,6	1,6	12,2	41,6	3,4
Perú	2,6	8,9	3,4	6,7	21,1	3,1
Puerto Rico	2,3	8,5	3,7	3,3	13,4	4,1
República Dominicana	11,2	13,5	1,2	9,8	46,5	4,7
Saint Kitts y Nevis	7,0	15,3	2,2	-	11,1	--
San Martín (Países Bajos)	--	--	--	--	--	--
San Vicente y las Granadinas	8,9	30,3	3,4	4,6	16,5	3,6
Santa Lucía	1,1	1,0	0,9	5,2	23,1	4,4
Suriname	16,8	30,3	1,8	8,7	31,7	3,6
Trinidad y Tabago	13,7	25,1	1,8	5,9	27,2	4,6
Uruguay	3,1	7,7	2,5	5,2	21,1	4,1
Venezuela (Rep. Bolivariana de)	4,0	12,2	3,1	12,8	69,4	5,4
FUENTE	X	X		A	A	

Notas

^a Último año disponible.

- Magnitud cero.

--Datos no disponibles o no aplicables.

Las cursivas significan que el año del dato es anterior al periodo indicado.

H/M: razón hombres/mujeres.

Mortalidad

Tasa de mortalidad ajustada por edad (por 100.000 habitantes, desglosada por sexo)

	Suicidio y traumatismos autoinfligidos			Homicidio y traumatismos infligidos intencionalmente por otra persona		
	2016			2015-2016		
	Mujeres	Hombres	H/M	Mujeres	Hombres	H/M
Anguila	-	-	--	-	-	--
Antigua y Barbuda	0,9	-	--	0,9	2,8	3,1
Argentina	3,5	15,0	4,3	1,9	10,8	5,7
Aruba	3,7	8,5	2,3	1,1	10,3	9,4
Bahamas	0,5	2,8	5,6	7,3	49,1	6,7
Barbados	0,3	0,8	2,7	4,7	14,0	3,0
Belice	2,0	9,9	5,0	8,9	56,0	6,3
Bermuda	-	1,8	--	-	9,4	--
Bolivia (Est. Plurinacional de)	8,9	16,9	1,9	4,7	23,7	5,0
Brasil	2,8	9,7	3,5	5,4	54,8	10,1
Canadá	5,8	15,1	2,6	0,8	2,2	2,8
Chile	3,8	16,0	4,2	1,1	7,5	6,8
Colombia	2,8	11,5	4,1	7,4	76,4	10,3
Costa Rica	2,3	12,8	5,6	2,1	17,4	8,3
Cuba	4,1	16,4	4,0	2,5	7,9	3,2
Curaçao	--	--	--	--	--	--
Dominica	3,1	11,0	3,5	5,8	23,9	4,1
Ecuador	3,8	10,7	2,8	2,9	16,2	5,6
El Salvador	4,3	24,7	5,7	10,6	88,2	8,3
Estados Unidos de América	6,4	21,1	3,3	2,7	11,1	4,1
Granada	1,0	2,1	2,1	2,7	9,9	3,7
Guadalupe	2,7	11,6	4,3	0,2	5,2	26,0
Guatemala	1,7	4,4	2,6	8,2	49,8	6,1
Guayana Francesa	6,0	11,3	1,9	-	7,1	--
Guyana	14,2	46,6	3,3	8,4	30,1	3,6
Haití	6,4	18,3	2,9	10,6	43,3	4,1
Honduras	1,7	5,3	3,1	32,7	84,6	2,6
Islas Caimán	--	--	--	--	--	--
Islas Turcas y Caicos	2,7	2,4	0,9	2,7	21,5	8,0
Islas Vírgenes (EE. UU.)	-	4,1	--	11,3	95,8	8,5
Islas Vírgenes Británicas	--	--	--	--	--	--
Jamaica	0,9	3,2	3,6	15,5	61,0	3,9
Martinica	0,6	10,7	17,8	0,6	4,7	7,8
México	2,3	8,2	3,6	4,0	30,0	7,5
Montserrat	-	-	--	-	-	--
Nicaragua	5,0	19,2	3,8	3,4	24,3	7,1
Panamá	1,2	7,6	6,3	4,0	37,4	9,4
Paraguay	6,2	12,3	2,0	3,0	14,0	4,7
Perú	2,7	7,6	2,8	4,3	19,3	4,5
Puerto Rico	0,9	8,6	9,6	3,3	35,8	10,8
República Dominicana	3,2	17,9	5,6	4,7	29,9	6,4
Saint Kitts y Nevis	-	-	--	7,5	110,6	14,7
San Martín (Países Bajos)	--	--	--	--	--	--
San Vicente y las Granadinas	0,9	3,9	4,3	5,7	21,1	3,7
Santa Lucía	2,1	12,7	6,0	5,1	24,3	4,8
Suriname	10,9	36,1	3,3	4,7	15,6	3,3
Trinidad y Tabago	4,3	21,9	5,1	10,5	73,8	7,0
Uruguay	7,1	26,8	3,8	2,4	12,6	5,3
Venezuela (Rep. Bolivariana de)	1,2	6,6	5,5	6,7	90,3	13,5
FUENTE	A	A		A	A	

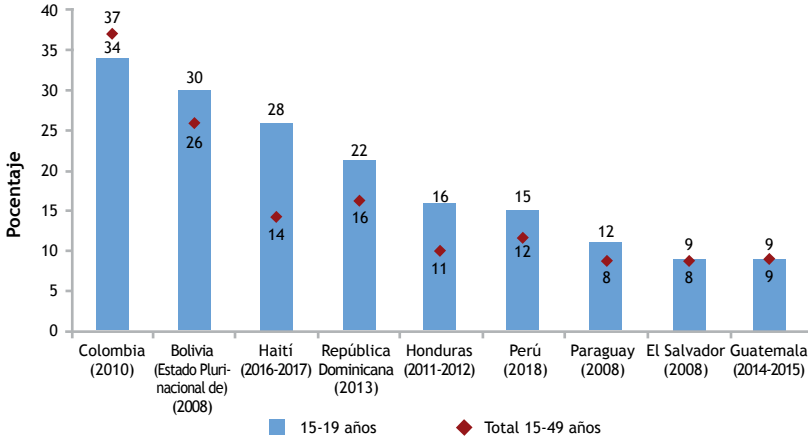
Notas

^a Último año disponible.
- Magnitud cero.

--Datos no disponibles o no aplicables.
H/M: razón hombres/mujeres.

Violencia contra las mujeres

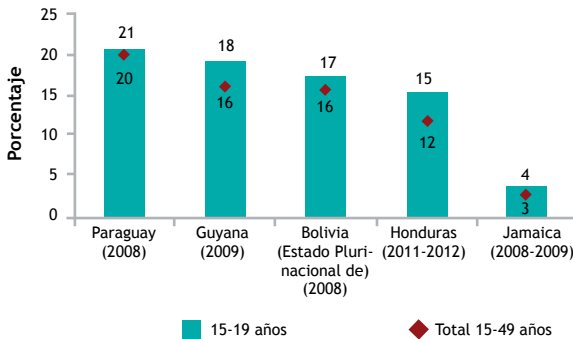
Porcentaje de adolescentes de 15 a 19 años y mujeres de 15 a 49 años que declaran haber enfrentado violencia física o sexual por su cónyuge o pareja en los 12 meses previos a la encuesta. Países de América Latina y el Caribe con información disponible, 2008-2017



Nota: para más información, véanse las notas técnicas.

Fuente: The DHS Program STATcompiler [Internet]. Fecha de consulta: 29 de julio del 2019. Disponible en <http://www.statcompiler.com>; Instituto Nacional de Estadística e Informática de Perú, 2019; Organización Panamericana de la Salud, Centros para el Control y la Prevención de Enfermedades de los Estados Unidos. Violencia contra las mujeres en América Latina y el Caribe: análisis comparativo de encuestas de 12 países. Washington, DC: OPS, 2014.

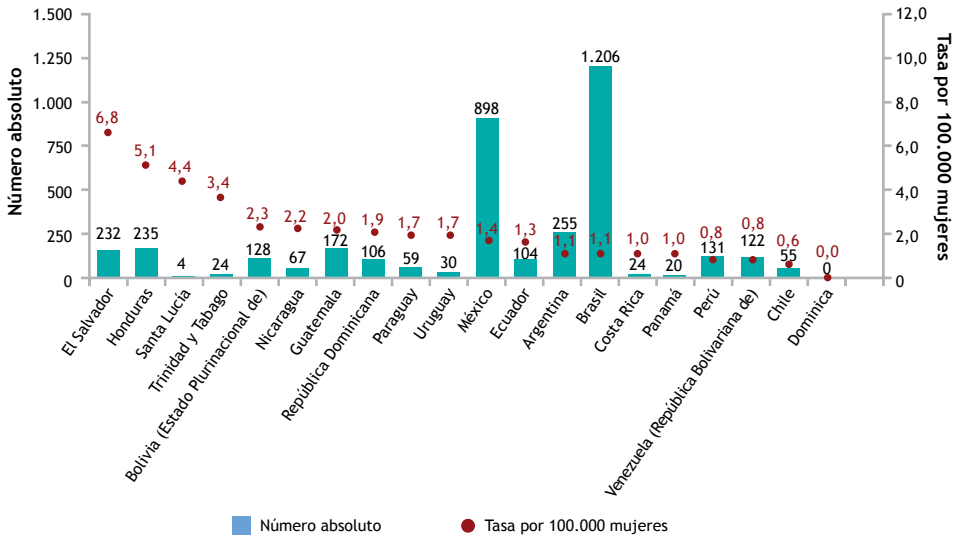
Porcentaje de adolescentes de 15 a 19 años y mujeres de 15 a 49 años que declaran aceptar el maltrato a la cónyuge por al menos una razón*. Países de América Latina y el Caribe con información disponible, 2008-2012



* 1) Salir sin avisarlo, 2) descuidar a los niños, 3) discutir con él, 4) negarse a tener sexo con él o 5) quemar la comida.

Fuente: The DHS Program STATcompiler [Internet]. Fecha de consulta: 29 de julio del 2019. Disponible en <http://www.statcompiler.com>; Organización Panamericana de la Salud, Centros para el Control y la Prevención de Enfermedades de los Estados Unidos. Violencia contra las mujeres en América Latina y el Caribe: análisis comparativo de encuestas de 12 países. Washington, DC: OPS, 2014.

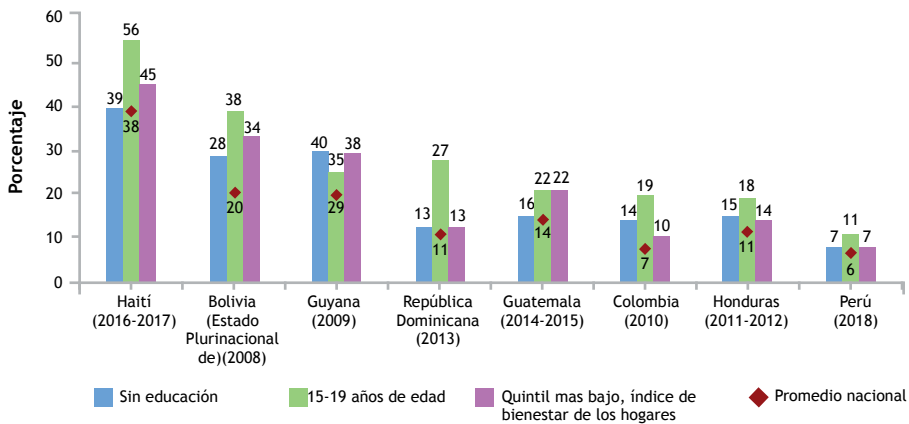
Femicidios, números absolutos y tasa por 100.000 mujeres de 15 años o más. Países de América Latina y el Caribe con información disponible, 2018



Fuente: Comisión Económica para América Latina y el Caribe, Observatorio de Igualdad de Género de América Latina y el Caribe [Internet]. Fecha de consulta: 18 de febrero del 2020. Disponible en <https://oig.cepal.org/es>.

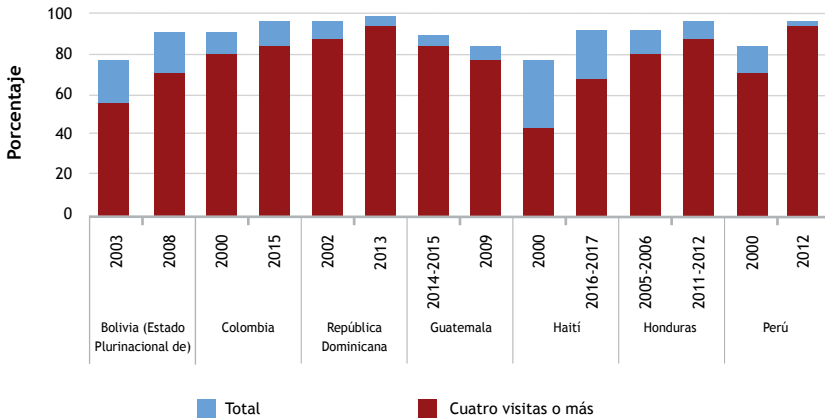
Planificación familiar y acceso a servicios

Porcentaje de mujeres en unión con necesidad insatisfecha de servicios de planificación familiar, según categorías seleccionadas. Países de América Latina y el Caribe con información disponible, 2008-2017



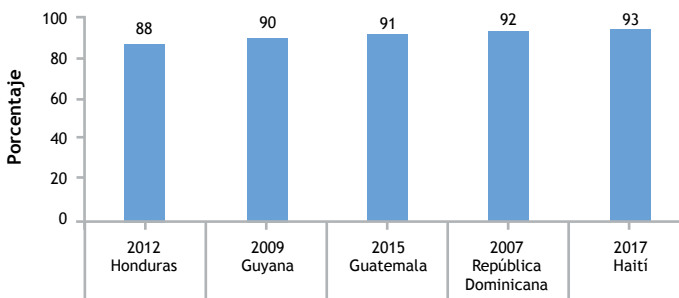
Fuente: The DHS Program STATcompiler [Internet]. Fecha de consulta: 29 de julio del 2019. Disponible en <http://www.statcompiler.com>; Instituto Nacional de Estadística e Informática de Perú, 2019.

Porcentaje de mujeres que accedieron a control prenatal al menos una vez y al menos cuatro veces durante su último embarazo en los cinco años previos a la encuesta, 2000-2017



Fuente: The DHS Program STATcompiler [Internet]. Fecha de consulta: 10 de septiembre del 2019. Disponible en <http://www.statcompiler.com>.

Porcentaje de mujeres de 15 a 49 años que toman sus propias decisiones informadas sobre las relaciones sexuales, el uso de anticonceptivos y la atención de la salud reproductiva. Países de América Latina y el Caribe con información disponible, 2009-2017

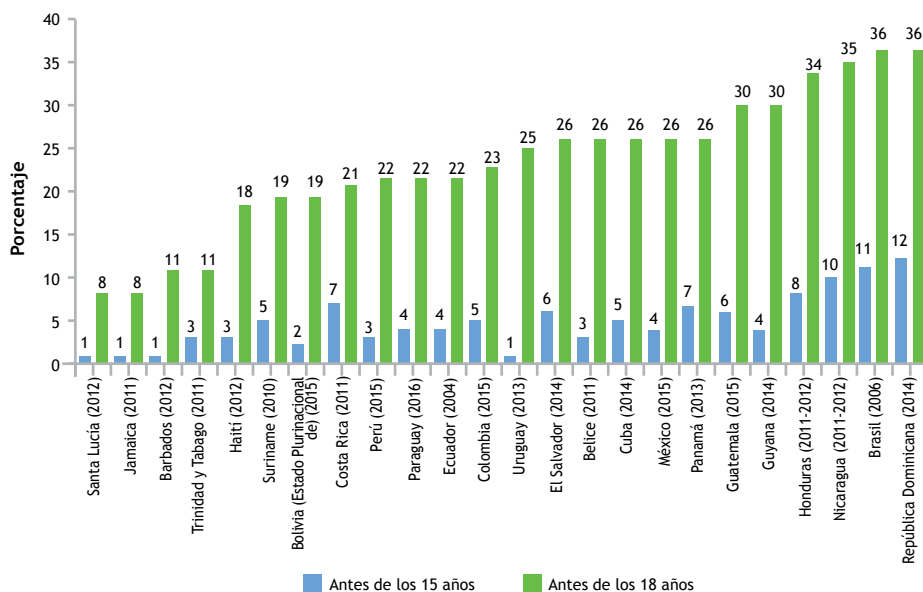


Nota: para más información, véanse las notas técnicas.

Fuente: The DHS Program STATcompiler [Internet]. Fecha de consulta: 1 de septiembre del 2019. Disponible en <http://www.statcompiler.com>; United Nations Statistics Division (UNSD) Global Database, 2019 [Internet]. Fecha de consulta: 1 de septiembre del 2019. Disponible en <http://www.sdg.org/datasets/>.

Matrimonio temprano

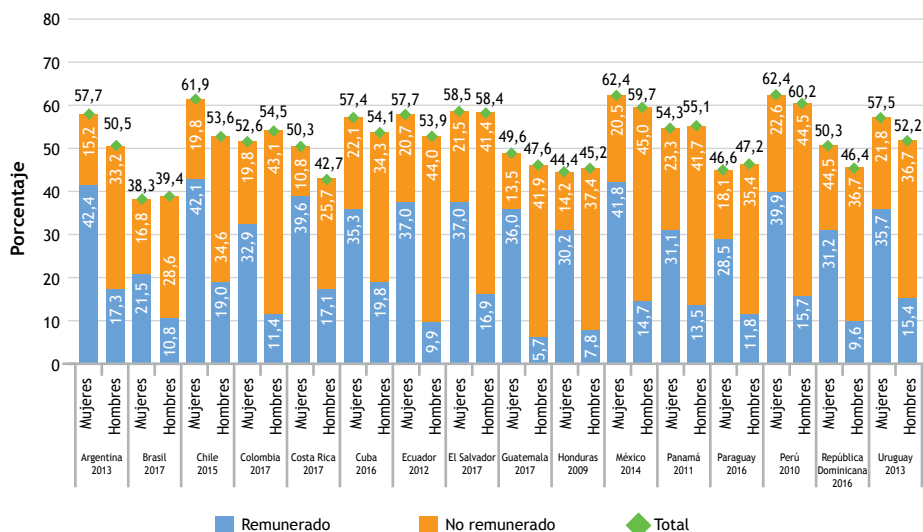
Porcentaje de mujeres de 20 a 24 años que formaron su primera unión conyugal antes de los 15 años y antes de los 18 años. Países de América Latina y el Caribe con información disponible, 2006-2016



Fuente: Fondo de las Naciones Unidas para la Infancia. Global database, 2016. DHS Program STATcompiler [Internet]. Fecha de consulta: 1 de septiembre del 2019. Disponible en <http://www.statcompiler.com>.

Uso del tiempo

Tiempo medio que la población de 15 años o más destina al trabajo remunerado y no remunerado (en horas semanales), por sexo. Países de América Latina y El Caribe con información disponible, 2015-2017



Fuente: Comisión Económica para América Latina y el Caribe, Observatorio de Igualdad de Género de América Latina y el Caribe [Internet]. Fecha de consulta: 1 de septiembre 2019. Disponible en <https://oig.cepal.org/es>.

Notas técnicas (en orden de aparición)

Población total: población anual interpolada al 1 de julio del año indicado. Las cifras se presentan en miles.

Índice de feminidad, población total y población de 75 años o más: número de mujeres por 100 hombres en la población total y en la de 75 años o más. Población al 1 de julio del año indicado.

Población de 75 años o más: porcentaje de la población total de un país que tiene 75 años o más al 1 de julio del año indicado.

Población urbana: porcentaje de la población total que reside en zonas urbanas.

Mujeres de 15 a 49 años: número de mujeres de 15 a 49 años al 1 de julio del año indicado. El número se presenta en miles.

Tasa anual de crecimiento de la población: tasa de crecimiento exponencial de la población desde el 1 de julio del año t-1 hasta el 1 de julio del año t, expresada en porcentaje.

Esperanza de vida al nacer: promedio de años que se prevé que vivirá una persona de una cohorte hipotética de individuos que estén sujetos durante toda su vida a las tasas de mortalidad de un período determinado.

Esperanza de vida a los 60 años: número adicional de años que se prevé que vivirá una persona que ha alcanzado los 60 años. Estas estimaciones se basan en las tasas de mortalidad por edad y sexo.

Ingreso nacional bruto per cápita: suma del valor añadido declarado por todos los residentes, más todos los impuestos sobre los productos (menos los subsidios), más los ingresos netos de los ciudadanos residentes en el extranjero, dividida por la población a mediados de año. Este resultado se convierte a dólares internacionales mediante un factor de conversión de la paridad del poder adquisitivo (PPA).

Razón de ingreso (20% superior/20% inferior): cociente entre el ingreso medio del quintil más rico y el ingreso medio del quintil más pobre en una población determinada.

Población que vive por debajo del umbral de pobreza de US\$ 1,90 diarios: porcentaje de la población que vive por debajo del umbral internacional de pobreza de US\$ 1,90 al día en términos de paridad del poder adquisitivo (PPA).

Población que vive por debajo del umbral nacional de pobreza: porcentaje de la población que vive por debajo del umbral de pobreza nacional, es decir, el umbral que las autoridades de un país consideran apropiado para señalar la línea de pobreza. Las estimaciones nacionales se basan en cálculos ponderados por subgrupos de población procedentes de las encuestas de hogares.

Índice de feminidad de la pobreza y de la pobreza extrema: índice que muestra las disparidades entre las mujeres y los hombres en cuanto a la incidencia de la pobreza y la indigencia (pobreza extrema). Un valor superior a 100 indica que la pobreza o la indigencia afecta en mayor grado a las mujeres que a los hombres; un valor inferior a 100 indica la situación contraria.

Población urbana de 15 años o más sin ingresos propios: proporción de la población femenina o masculina de 15 años o más que no percibe ingresos monetarios individuales y que no estudia (según su condición de actividad), en relación con el total de la población femenina o masculina de 15 años o más que no estudia. El resultado se expresa en porcentaje. Los datos provienen de las encuestas de hogares.

Población que utiliza fuentes mejoradas de agua potable gestionadas de manera segura: porcentaje de la población que utiliza una fuente de agua potable básica mejorada que se encuentra en las instalaciones, está disponible cuando es necesaria y está libre de contaminación fecal y sustancias químicas prioritarias. Entre las fuentes de agua potable mejoradas se encuentran el agua corriente en la vivienda, el patio o la parcela, las fuentes de agua o grifos públicos, los pozos entubados o pozos instalados, los pozos excavados cubiertos, los manantiales protegidos, el agua envasada, el agua suministrada y el agua pluvial.

Estimaciones de la Organización Mundial de la Salud (OMS) y el Fondo de las Naciones Unidas para la Infancia (UNICEF).

Población que utiliza servicios de saneamiento gestionados de manera segura: porcentaje de la población que utiliza instalaciones de saneamiento mejoradas y gestionadas de manera segura, entre ellas, una instalación de lavado de manos con agua y jabón. Se mide según la proporción de la población que utiliza instalaciones sanitarias básicas que no se comparten con otros hogares y en que los excrementos se eliminan en el sitio o se tratan fuera de él. Entre las instalaciones de saneamiento mejoradas se encuentran las siguientes: inodoros conectados a sistemas de alcantarillado, fosas sépticas o letrinas de pozo; letrinas de pozo mejoradas y ventiladas; letrinas de pozo con losa, e inodoros de compostaje. Estimaciones de la OMS y el UNICEF.

Gasto nacional en salud: *Gasto público: gasto en salud financiado a través de fuentes obligatorias de recursos, como los impuestos, las cotizaciones a la seguridad social y los aportes obligatorios a sistemas de seguro médico, tanto de los empleados como de los empleadores. Incluye el aporte fiscal a estos sistemas. Expresado como porcentaje del producto interno bruto (PIB).

*Gasto privado: gasto en salud financiado mediante fuentes voluntarias de recursos, como el pago de primas de seguros privados (prepago) y el gasto de bolsillo en bienes y servicios de salud en el momento de la atención (pago directo). Expresado como porcentaje del PIB. Estimaciones de la OMS.

Gasto de bolsillo en salud: pago directo por bienes y servicios de salud realizado en el punto de acceso en el momento en que el individuo o el hogar recibe la atención. Incluye pagos informales y formales (como tarifas por consultas, compra de medicamentos en farmacias y todo tipo de copago), y se reducen los reembolsos posteriores. Expresado como porcentaje del gasto total en salud. Estimaciones de la OMS.

Mujeres en el Parlamento: en el caso de los países donde el Parlamento es unicameral, se presenta el porcentaje de mujeres que hay en la cámara única; en los países donde es bicameral, el porcentaje se obtiene dividiendo el total de mujeres en ambas cámaras por el total de escaños. Se utilizaron datos comunicados por los países a la Unión Interparlamentaria hasta el 1 de febrero del 2019; corresponden a las elecciones realizadas entre el 2012 y el 2018.

Mujeres en la Corte Suprema: porcentaje de mujeres ministras, juezas o magistradas que ejercen en el máximo tribunal de justicia. El porcentaje de mujeres se calcula con respecto al total de ministras y ministros en ejercicio. Datos actualizados al 31 de diciembre del 2018.

Mujeres en cargos ministeriales: porcentaje de mujeres que ocupan carteras ministeriales en relación con el total de mujeres y hombres que ocupan dichos cargos en un período presidencial o de gobierno de un primer ministro. Datos validados por los mecanismos para el adelanto de la mujer, a partir de los datos oficiales del Gobierno. Si dichos mecanismos no envían información, la Comisión Económica para América Latina y el Caribe (CEPAL) la recopila directamente de los sitios web del Gobierno y los ministerios. Datos actualizados al 31 de diciembre del 2018.

Índice de desigualdad de género: refleja la desventaja de la mujer en tres dimensiones, a saber, salud reproductiva, empoderamiento y mercado laboral. Varía entre 0 y 1, donde 0 significa que las mujeres y los hombres se encuentran en igualdad de condiciones, y 1 significa que a las mujeres presentan la puntuación más baja posible en todas las dimensiones medidas. Se calcula tomando en cuenta la tasa de mortalidad materna, la tasa de fecundidad en adolescentes, la proporción de escaños ocupados en el Parlamento por sexo, el nivel de instrucción secundaria y superior, y la tasa de participación en el mercado laboral. En este folleto se presenta la posición que los países de la Región de las Américas ocupan respecto de este indicador en la clasificación elaborada por el Programa de las Naciones Unidas para el Desarrollo (PNUD), que se publicó en la actualización estadística del 2018 de los índices e indicadores de desarrollo humano.

Tasa de alfabetización de adultos: porcentaje de la población de 15 años o más que sabe leer, escribir y comprender un texto sencillo y corto sobre su vida cotidiana.

Población que está matriculada en la enseñanza secundaria: porcentaje de alumnos matriculados en la enseñanza secundaria, independientemente de su edad, en relación con la población en el grupo etario correspondiente a ese nivel de enseñanza en el país (tasa bruta de escolarización secundaria), multiplicado por 100.

Población que está matriculada en la enseñanza superior: porcentaje de alumnos matriculados en cualquier rama de la enseñanza postsecundaria, independientemente de su edad, en relación con la población en el grupo etario correspondiente a ese nivel de enseñanza en el país (tasa bruta de escolarización superior). Para determinar la edad que corresponde al nivel terciario, por lo general se utiliza el intervalo que abarca los cinco años posteriores a la edad máxima correspondiente a la enseñanza secundaria.

Población urbana económicamente activa: porcentaje de la población urbana de 15 años o más económicamente activa que aporta su trabajo para producir bienes y servicios económicos en un período determinado (tasa de participación laboral).

Total nacional de horas trabajadas: suma del tiempo dedicado al empleo, a la búsqueda de empleo y al traslado al trabajo, expresada en el promedio de horas semanales y décimas de trabajo remunerado. Este indicador se refiere al trabajo remunerado, es decir, el que se realiza para producir bienes o prestar servicios destinados al mercado. Se considera la población ocupada de 15 años o más, y se utilizan distintas encuestas (uso del tiempo, condiciones de vida, etc.), que suponen diferencias en la operacionalización del indicador.

Trabajadores urbanos ocupados en sectores de baja productividad: porcentaje de mujeres y hombres de la zona urbana que trabajan en sectores de baja productividad del mercado de trabajo, en relación con el total de mujeres y hombres ocupados de la zona urbana. Se refiere a empleos precarios desde el punto de vista de los salarios, la duración y la seguridad social, entre otros. Se considera que están empleados en el sector de baja productividad (informal) quienes cumplen alguno de los siguientes criterios: son empleadores o asalariados (profesionales, técnicos o ninguno de los dos) que trabajan en empresas con hasta cinco empleados (microempresas), son empleados domésticos, o son trabajadores independientes no calificados (trabajadores por cuenta propia y trabajadores familiares no remunerados sin calificación profesional o técnica).

Población urbana ocupada como trabajadores familiares no remunerados: trabajadores de 15 años o más que tienen un “empleo independiente” en un establecimiento comercial dirigido por una persona de su familia que vive en el mismo hogar, a los que no puede considerarse socios y que no reciben remuneración.

Tasa de desempleo urbano: porcentaje de la población urbana de 15 años o más económicamente activa que se encuentra desocupada (es decir, los que están cesantes pero han intentado buscar un empleo, y los que buscan trabajo por primera vez), en un período determinado.

Proporción de mujeres con un empleo informal en el sector no agrícola: proporción de mujeres que trabajan en el sector no agrícola y tienen un empleo clasificado como informal. Este tipo de empleo ofrece una estrategia de supervivencia necesaria en países donde no hay redes de seguridad social como el seguro de desempleo, o donde los salarios y las pensiones son bajos, especialmente en el sector público. Se calcula como el cociente entre el empleo no agrícola informal y el empleo no agrícola total, multiplicado por 100.

Ingreso laboral de las mujeres: diferencias de ingreso en el total de la población ocupada de la zona urbana. El indicador se obtiene dividiendo el ingreso medio de las mujeres asalariadas e independientes (numerador) por el ingreso medio de los hombres asalariados e independientes (denominador). El resultado se multiplica por 100. El ingreso medio corresponde a la suma de los sueldos, los salarios y las ganancias.

Tasa global de fecundidad: número de hijos que, en promedio, tendrían las mujeres de una cohorte hasta el final del período reproductivo (en general, de los 15 a los 49 años), suponiendo que no hubiera mortalidad y que las tasas de fecundidad específicas por edad correspondientes a un determinado período se mantuvieran sin cambios a lo largo de todo el período reproductivo. Se expresa como el número de hijos por mujer.

Tasa de fecundidad adolescente: número de nacimientos correspondientes al grupo de mujeres de 15 a 19 años, dividido por el número de mujeres en ese grupo de edad. Se expresa como el número de nacidos vivos por 1.000 mujeres de 15 a 19 años.

Adolescentes que son madres o están embarazadas por primera vez: porcentaje de mujeres de 15 a 19 años que ya son madres o estaban embarazadas de su primer hijo en el momento de la encuesta.

Nacimientos de orden 4 o más: porcentaje de nacidos vivos en los dos años anteriores a la encuesta de madres que ya habían tenido al menos otros tres hijos. Se incluyen todos los nacimientos de orden superior a 3, independientemente de si también pertenecen a otras categorías de riesgo reproductivo.

Nacimientos con un intervalo intergenésico inferior a 24 meses: porcentaje de nacimientos, después del primero, acaecidos dentro de un período menor de 24 meses desde el nacimiento anterior que culminó en un nacimiento vivo. Los nacimientos de primer orden se excluyen del denominador. Los datos son de encuestas nacionales; se consideran los nacimientos en los cinco años anteriores a la encuesta.

Prevalencia de anemia en mujeres en edad reproductiva: en el caso de las mujeres embarazadas, la anemia se define por un nivel de hemoglobina sanguínea inferior a 11 g/dl (gramos por decilitro) y, en las no embarazadas, por un nivel inferior a 12 g/dl. Datos ajustados por altura y consumo de tabaco.

Razón de mortalidad materna y defunciones: número registrado o estimado de muertes por causas relacionadas con el embarazo por 100.000 nacidos vivos. La defunción materna se define como la muerte de una mujer mientras está embarazada o dentro de los 42 días siguientes a la terminación del embarazo, independientemente de la duración y el sitio del embarazo, debida a cualquier causa relacionada con el embarazo o su atención, o agravada por ella, pero no debida a causas accidentales o incidentales.

Los datos de Bolivia (Estado Plurinacional de) y México corresponden a estudios presentados, mientras que los de Aruba, Nicaragua, Puerto Rico y República Dominicana son preliminares, y los de Haití provienen de una encuesta.

En el caso de Ecuador, El Salvador, Guyana, Honduras, Nicaragua, Panamá, Paraguay, Perú, Suriname, Trinidad y Tabago y Venezuela (República Bolivariana de), este indicador presenta una o varias de las siguientes limitaciones: la cobertura de las muertes maternas y los nacidos vivos es insuficiente; se emplean diferentes definiciones de mortalidad materna; se usan distintos denominadores; solo se analizan las muertes maternas confirmadas, y la cobertura de la mortalidad neonatal y de menores de 1 año es deficiente.

Tasa de mortalidad por cáncer de cuello de útero y de mama, ajustada por edad: véanse las notas sobre indicadores de mortalidad que figuran al final de este apartado.

Nuevos diagnósticos de VIH: la tasa corresponde al número de nuevos diagnósticos por 100.000 habitantes. La razón es la tasa estimada de nuevos diagnósticos en hombres dividida por la tasa estimada de nuevos diagnósticos en mujeres.

Mujeres en el total de personas de 15 o más años con VIH: porcentaje de mujeres en el total de la población de 15 años o más infectada con el virus de la inmunodeficiencia humana (VIH).

Prevalencia del VIH en la población de 15 a 24 años: porcentaje de personas con VIH en la población total de 15 a 24 años, por sexo.

Mujeres de 15 a 49 años, casadas o en unión, que usan métodos anticonceptivos: porcentaje de mujeres de 15 a 49 años, casadas o en unión, que usan al menos un método anticonceptivo o cuya pareja sexual lo usa. Los datos provienen de encuestas nacionales en las que, con relativa frecuencia, se usan otros grupos de edad: de 14 a 49 años, de 15 a 44 años, etc.

Demanda insatisfecha de planificación familiar: porcentaje de mujeres en edad reproductiva y sexualmente activas (casadas o que viven en pareja) que no usan ningún método anticonceptivo moderno y desean evitar o postergar el nacimiento de otro hijo. Estimaciones de las Naciones Unidas.

Atención de salud por personal capacitado (atención prenatal): porcentaje de gestantes que acudieron al menos a cuatro consultas de atención de salud durante el embarazo, prestadas por un trabajador de salud capacitado. Se incluyen en la atención de salud durante el embarazo los servicios de control y seguimiento del embarazo o la atención ambulatoria

por morbilidad asociada; no se incluyen las actividades directas de vacunación ni la atención inmediatamente previa al parto. El personal capacitado comprende a los médicos, los profesionales de enfermería y obstetricia, pero no abarca a las parteras tradicionales.

Atención de salud por personal capacitado (partos hospitalarios): porcentaje de partos hospitalarios en el total de nacimientos en un mismo año, en un determinado país, territorio o zona geográfica. Hospital es cualquier establecimiento de salud con personal profesional médico organizado y camas disponibles para ofrecer hospitalización continua a los pacientes formalmente admitidos con fines de observación, cuidado, diagnóstico o tratamiento médico quirúrgico y no quirúrgico.

Nacimientos por cesárea: porcentaje de nacidos vivos por cesárea en los cinco años anteriores a la encuesta.

Población de 15 años o más con VIH que recibe tratamiento ARV: porcentaje de adultos de 15 años o más que reciben tratamiento antirretroviral (ARV) entre todos los adultos y niños que viven con el VIH al final del año indicado.

Consumo actual de tabaco en adolescentes: porcentaje de la población de 13 a 15 años de un determinado país o zona geográfica que consume algún producto del tabaco (ya sea para fumar o sin humo) durante los 30 días anteriores a la encuesta, por sexo. Datos de los países.

Prevalencia de obesidad: porcentaje de la población adulta que padece obesidad. La obesidad se define como una cantidad excesiva de grasa corporal con respecto a la masa corporal magra, o un índice de masa corporal (IMC) igual o superior a 30. El IMC se define como el peso (en kilogramos) dividido por el cuadrado de la altura (en metros).

Indicadores de mortalidad:

Las tasas de mortalidad por causas específicas se estandarizan por edad aplicando la población estándar mundial de la Organización Mundial de la Salud (OMS) (véase www.who.int/healthinfo/paper31.pdf).

En el caso de Anguila, Aruba, Bermuda, Dominica, Guadalupe, Guayana Francesa, Islas Turcas y Caicos, Islas Vírgenes de Estados Unidos, Martinica, Montserrat, Puerto Rico, y Saint Kitts y Nevis, los datos son estimaciones mundiales de mortalidad de la OMS (2018). La metodología de corrección se describe en http://terrance.who.int/mediacentre/data/ghe/GlobalCOD_method_2000_2016.pdf?ua=1.

Los datos del resto de los países son estimaciones regionales de mortalidad de la OPS (2018). Las tasas se calculan aplicando un algoritmo de corrección por edad y sexo no especificado y de redistribución de muertes debidas a causas mal definidas o de intención no determinada, de acuerdo con la metodología presentada en Estadísticas de Salud de las Américas, edición del 2006 (https://www.paho.org/hq/index.php?option=com_content&view=article&id=2167:2010-health-statistics-from-americas-2006-edition&Itemid=1864&lang=es).

De conformidad con la Clasificación Estadística Internacional de Enfermedades y Problemas Relacionados con la Salud, Décima Revisión (CIE-10), en el cálculo de las tasas se usa como referencia el estudio sobre la carga mundial de morbilidad de la OMS.

Adolescentes de 15 a 19 años y mujeres de 15 a 49 años que declaran haber enfrentado violencia física o sexual por su cónyuge o pareja en los 12 meses previos a la encuesta: número de mujeres que manifiestan haber sido objeto de uno o más actos de violencia física o sexual por parte de su cónyuge o de una pareja actual o anterior, dividido por el número de mujeres de 15 a 49 años que han estado casadas o en unión.

Mujeres de entre 15 y 49 años que toman sus propias decisiones informadas sobre las relaciones sexuales, el uso de anticonceptivos y la atención de la salud reproductiva: porcentaje de mujeres de 15 a 49 años, casadas o en unión, que toman su propia decisión en las tres dimensiones seleccionadas, es decir, pueden decir que no a las relaciones sexuales con su cónyuge o pareja si no lo desean, pueden decidir si han de usar anticonceptivos y pueden tomar decisiones sobre su propia atención médica. Solo quienes dan una respuesta afirmativa a los tres componentes se consideran mujeres que toman sus propias decisiones con respecto a la sexualidad y la reproducción.

Fuentes:

- A. Organización Panamericana de la Salud. Indicadores básicos 2019: Tendencias de la salud en las Américas. Washington, D.C.: OPS; 2019. Disponible en <https://iris.paho.org/handle/10665.2/51543>.

En el indicador sobre los nuevos diagnósticos de VIH, los datos de Canadá y Nicaragua proceden exclusivamente del sector público. Los datos de Argentina, Costa Rica, Islas Turcas y Caicos, Martinica y Trinidad y Tabago son preliminares.

En el indicador sobre la atención de salud por personal capacitado (atención prenatal), los datos de Argentina, Dominica, El Salvador, Nicaragua y Saint Kitts y Nevis proceden exclusivamente del sector público. Los datos de Puerto Rico y Venezuela (República Bolivariana de) son preliminares.

En el indicador sobre la atención de salud por personal capacitado (partos hospitalarios), los datos de Argentina, Dominica, El Salvador, Nicaragua y Saint Kitts y Nevis proceden exclusivamente del sector público. Los datos de Puerto Rico son preliminares. En Cuba y Martinica se emplea una definición diferente.

En el indicador sobre el consumo de tabaco en adolescentes, los datos o definiciones de algunos países difieren de los del resto, a saber: los datos de Bermudas provienen de la Encuesta Nacional Escolar de 2015 y solo abarcan la prevalencia del consumo actual de cigarrillos en estudiantes de 12 a 18 años; los datos de Colombia emplean una definición diferente y representan la prevalencia del consumo de cigarrillos según el Estudio Nacional de Consumo de Sustancias Psicoactivas en Población Escolar; los datos de Anguila y Curaçao se obtuvieron de la Encuesta Mundial de Salud Escolar (EMSE), y los datos de las Islas Caimán comprenden el consumo actual de cigarrillos en estudiantes de los grados 9 a 12.

- B. Naciones Unidas. Departamento de Asuntos Económicos y Sociales. Population Dynamics. World Population Prospects 2019 [Internet]. Fecha de consulta: 16 de julio del 2019. Disponible en <https://population.un.org/wpp/DataQuery/>.

Los datos se obtuvieron a partir de estimaciones de población del 2019, por sexo y grupos de edad quinquenales, y se basan en la variante media. La información sobre las mujeres de 15 a 19 años y de 45 a 49 años que dieron a luz proviene de las estimaciones de población de mujeres por grupos quinquenales y de los nacimientos según la edad de la madre, disponibles en la fuente citada. Los datos de Estados Unidos de América se basan en estimaciones y proyecciones oficiales. Todas las estimaciones y proyecciones de población se refieren a la población residente. Las estimaciones de población correspondientes al período comprendido entre el 2000 y el 2013 son congruentes con el censo del 2010. Los datos de población que figuran en la International Data Base (IDB) con respecto al período comprendido entre el 2014 y el 2050 se basan en las proyecciones nacionales del 2014.

- C. Oficina del Censo de Estados Unidos. International Data Base [Internet]. Fecha de consulta: 16 de julio del 2019. Disponible en <https://www.census.gov/data-tools/demo/idb/informationGateway.php>.

Los datos se obtuvieron a partir de las estimaciones de población del 2018, por sexo y grupos de edad. Se usó esta fuente para obtener los datos de nueve países del Caribe: Anguila, Bermudas, Dominica, Islas Caimán, Islas Turcas y Caicos, Islas Vírgenes Británicas, Montserrat, Saint Kitts y Nevis, y San Martín.

- D. Naciones Unidas. Departamento de Asuntos Económicos y Sociales. Population Dynamics. World Population Prospects 2019 [Internet]. Fecha de consulta: 18 de julio del 2019. Disponible en <https://population.un.org/wpp/Download/Standard/CSV/>.
- E. Banco Mundial. Datos [Internet]. Fecha de consulta: 18 de julio del 2019. Disponible en <http://data.worldbank.org/indicador/SI.DST.FRST.20?locations=XM>.
- F. Programa de las Naciones Unidas para el Desarrollo. Human Development Indices and Indicators: 2018 Statistical Update [Internet]. Cuadro 5 (Índice de desigualdad de género: clasificación) y cuadro 6 (Índice de pobreza multidimensional: porcentaje de la población que vive con menos de US\$1,90 al día, en PPA). Fecha de consulta: 18 de julio del 2019. Disponible en <http://hdr.undp.org/en/2018-update>.
- G. Comisión Económica para América Latina y el Caribe. División de Estadísticas. Bases de Datos y Publicaciones Estadísticas (CEPALSTAT) [Internet]. Fecha de consulta: 15 de febrero del 2020. Disponible en <https://cepalstat-prod.cepal.org/cepalstat/tabulador/ConsultaIntegrada.asp?idIndicador=3328&idioma=e>.
- Los datos se obtienen a partir de tabulaciones especiales de las encuestas de hogares de los respectivos países.
- H. Comisión Económica para América Latina y el Caribe. División de Estadísticas. Bases de Datos y Publicaciones Estadísticas (CEPALSTAT) [Internet]. Fecha de consulta: 15 de febrero del 2020. Disponible en <http://interwp.cepal.org/sisgen/ConsultaIntegrada.asp?idIndicador=3330&idioma=e>.
- I. Comisión Económica para América Latina y el Caribe. División de Estadísticas. Bases de Datos y Publicaciones Estadísticas (CEPALSTAT) [Internet]. Fecha de consulta: 15 de febrero del 2020. Disponible en <http://interwp.cepal.org/sisgen/ConsultaIntegrada.asp?idIndicador=3343&idioma=e>.
- J. Unión Interparlamentaria. Women in national parliaments. World Classification [Internet]. Fecha de consulta: 21 de julio del 2019. Disponible en <http://archive.ipu.org/wmn-e/classif.htm>.
- K. Comisión Económica para América Latina y el Caribe. División de Estadísticas. Bases de Datos y Publicaciones Estadísticas (CEPALSTAT) [Internet]. Fecha de consulta: 21 de julio del 2019. Disponible en <http://interwp.cepal.org/sisgen/ConsultaIntegrada.asp?idIndicador=1347&idioma=e>.
- Los datos están validados por los mecanismos para el adelanto de la mujer (MAM), a partir de datos oficiales de los Gobiernos. Cuando los MAM no envían información, la CEPAL recopila la información de los sitios web del Gobierno y los ministerios directamente.
- L. Organización de las Naciones Unidas para la Educación, la Ciencia y la Cultura. Instituto de Estadística de la UNESCO [Internet]. Fecha de consulta: 21 de julio del 2019. Disponible en <http://data.uis.unesco.org>.
- M. Organización de las Naciones Unidas para la Educación, la Ciencia y la Cultura. Instituto de Estadística de la UNESCO [Internet]. Fecha de consulta: 23 de julio del 2019. Disponible en <http://www.uis.unesco.org/Pages/default.aspx>.

- N. Comisión Económica para América Latina y el Caribe. División de Estadísticas. Bases de Datos y Publicaciones Estadísticas (CEPALSTAT) [Internet]. Fecha de consulta: 15 de febrero del 2020. Disponible en <http://interwp.cepal.org/sisgen/ConsultaIntegrada.asp?idIndicador=120&idioma=e>.

Los datos se obtienen a partir de tabulaciones especiales de las encuestas de hogares de los respectivos países.

- O. Comisión Económica para América Latina y el Caribe. División de Estadísticas. Bases de Datos y Publicaciones Estadísticas (CEPALSTAT) [Internet]. Fecha de consulta: 15 de febrero del 2020. Disponible en <http://interwp.cepal.org/sisgen/ConsultaIntegrada.asp?idIndicador=2744&idioma=e>.

Los datos se obtienen a partir de tabulaciones especiales de las encuestas de hogares de los respectivos países y corresponden a horas de trabajo remunerado.

- P. Comisión Económica para América Latina y el Caribe. División de Estadísticas. Bases de Datos y Publicaciones Estadísticas (CEPALSTAT) [Internet]. Fecha de consulta: 15 de febrero del 2020. Disponible en <https://cepalstat-prod.cepal.org/cepalstat/tabulador/ConsultaIntegrada.asp?idIndicador=252&idioma=e>.

Los datos se obtienen a partir de tabulaciones especiales de las encuestas de hogares de los respectivos países y representan el porcentaje correspondiente al total de la población urbana ocupada.

- Q. Comisión Económica para América Latina y el Caribe. División de Estadísticas. Bases de Datos y Publicaciones Estadísticas (CEPALSTAT) [Internet].

Fecha de consulta: 27 de julio del 2019. Disponible en <http://interwp.cepal.org/sisgen/ConsultaIntegrada.asp?idIndicador=136&idioma=e>.

Los datos se obtienen a partir de tabulaciones especiales de las encuestas de hogares de los respectivos países y representan el porcentaje correspondiente al total de la población urbana ocupada de 15 años o más, por sexo.

- R. Comisión Económica para América Latina y el Caribe. División de Estadísticas. Bases de Datos y Publicaciones Estadísticas (CEPALSTAT) [Internet]. Fecha de consulta: 26 de julio del 2019. Disponible en <https://cepalstat-prod.cepal.org/cepalstat/tabulador/ConsultaIntegrada.asp?idIndicador=119&idioma=e>.

Los datos se obtienen a partir de tabulaciones especiales de las encuestas de hogares de los respectivos países.

- S. Comisión Económica para América Latina y el Caribe. División de Estadísticas. Bases de Datos y Publicaciones Estadísticas (CEPALSTAT) [Internet]. Fecha de consulta: 15 de febrero del 2020. Disponible en <https://cepalstat-prod.cepal.org/cepalstat/tabulador/ConsultaIntegrada.asp?idIndicador=179&idioma=e>.

Los datos se obtienen a partir de tabulaciones especiales de las encuestas de hogares de los respectivos países.

- T. Comisión Económica para América Latina y el Caribe. División de Estadísticas. Bases de Datos y Publicaciones Estadísticas (CEPALSTAT) [Internet]. Fecha de consulta: 15 de febrero del 2020. Disponible en <https://cepalstat-prod.cepal.org/cepalstat/tabulador/ConsultaIntegrada.asp?idIndicador=2288&idioma=e>.

Los datos se obtienen a partir de tabulaciones especiales de las encuestas de hogares de los respectivos países.

- U. Agencia de los Estados Unidos para el Desarrollo Internacional. The DHS Program STATcompiler 2019 [Internet]. Fecha de consulta: 28 de julio del 2019. Disponible en <https://statcompiler.com>. Encuestas Demográficas y de Salud (EDS) y Encuestas sobre Salud Reproductiva (ESR): Bolivia (Estado Plurinacional de), EDS 2008; Colombia, EDS 2015; El Salvador, RHS 2008; Guatemala, EDS 2014-2015; Guyana, EDS 2009; Haití, EDS 2016-2017; Honduras, EDS 2011-2012; Jamaica, ESR 2008-2009; Paraguay, ESR 2008; Perú, EDS 2018; y República Dominicana, EDS 2013. Los datos sobre los nacimientos con un intervalo intergenésico inferior a 24 meses se refieren al quinquenio previo a la encuesta. Los datos de Perú proceden de la siguiente fuente: Instituto Nacional de Estadística e Informática. Encuesta Demográfica y de Salud Familiar (ENDES) 2018. Lima: INEI; 2019.
- V. Agencia de los Estados Unidos para el Desarrollo Internacional. The DHS Program STATcompiler 2019 [Internet]. Fecha de consulta: 8 de junio del 2019. Disponible en <https://statcompiler.com>. Encuestas Demográficas y de Salud (EDS): Bolivia (Estado Plurinacional de), EDS 2008; Colombia, EDS 2015; Guatemala EDS 2014-2015; Guyana, EDS 2009; Haití, EDS 2016-2017; Honduras, EDS 2011-2012; Perú, EDS 2018; y República Dominicana, EDS 2013. Los datos corresponden a los nacimientos ocurridos durante los dos años previos a la encuesta.
- ta. Los datos de Perú proceden de la siguiente fuente: Instituto Nacional de Estadística e Informática. Encuesta Demográfica y de Salud Familiar (ENDES) 2018. Lima: INEI; 2019.
- W. Organización Mundial de la Salud. Global Health Observatory data repository [Internet]. Fecha de consulta: 28 de julio del 2019. Disponible en <http://apps.who.int/gho/data/view.main>.
- X. Organización Panamericana de la Salud. Información y Análisis de Salud. Sistema Regional de Mortalidad [Internet]. Fecha de consulta: 15 de septiembre del 2019. Disponible en <https://hiss.paho.org/pahosys/grp.php>.
- Las tasas ajustadas por edad se calculan mediante el método directo, aplicando la población estándar mundial de la OMS (2012-2014).
- Y. Programa Conjunto de las Naciones Unidas sobre el VIH/Sida. Global AIDS Update 2019. Fecha de consulta: 15 de septiembre del 2019. Disponible en http://www.unaids.org/sites/default/files/media_asset/HIV_estimates_from_1990-to-present.xlsx, HIV estimates with uncertainty bounds 1990-2018.
- Z. Naciones Unidas. Departamento de Asuntos Económicos y Sociales, División de Población. World Contraceptive Use 2019 (POP/DB/CP/Rev2019) [Internet]. Fecha de consulta: 28 de julio del 2019. Disponible en <https://www.un.org/en/development/desa/population/publications/dataset/contraception/wcu2019.asp>.

Los datos corresponden a encuestas nacionales y son los últimos datos disponibles en las Naciones Unidas a febrero del 2019. Salvo algunas excepciones, el grupo de edad considerado es el de 15 a 49 años. Los datos de Argentina se refieren a las mujeres sexualmente activas. Los datos de Uruguay se refieren a las mujeres que han estado casadas alguna vez.

- AA.** Agencia de los Estados Unidos para el Desarrollo Internacional. The DHS Program STATcompiler 2012 [Internet]. Fecha de consulta: 28 de julio del 2019. Disponible en <https://statcompiler.com>.

Los datos corresponden a los nacimientos ocurridos en los cinco años anteriores a la Encuesta Demográfica y de Salud (EDS): Bolivia (Estado Plurinacional de), EDS 2008; Colombia, EDS 2015; Guatemala, EDS 2013;

Guyana, EDS 2009; Haití, EDS 2016-2017; Honduras, EDS 2011-2012; Perú, EDS 2018; y República Dominicana, EDS 2013. Los datos de Perú proceden de la siguiente fuente: Instituto Nacional de Estadística e Informática. Encuesta Demográfica y de Salud Familiar (ENDES) 2018. Lima: INEI; 2019. Los datos de El Salvador (2010) proceden de la siguiente fuente: Asociación Demográfica Salvadoreña. Encuesta Nacional de Salud Familiar (FESAL) 2008. San Salvador: Asociación Demográfica Salvadoreña, CDC, USAID; 2018. Fecha de consulta: 28 de julio del 2019. Disponible en <https://elsalvador.unfpa.org/>.

- BB.** Organización Mundial de la Salud. Global Health Observatory data repository [Internet]. Fecha de consulta: 28 de julio del 2019. Disponible en <http://apps.who.int/gho/data/view.main.CTRY2450A?lang=en>.

Esta es la octava edición del folleto estadístico *Género, salud y desarrollo en las Américas. Indicadores básicos 2019*, cuya utilidad es reconocida ampliamente por distintos públicos en la Región de las Américas.

El primer paso hacia el logro de la igualdad de género consiste en conocer las diferencias en la situación y las condiciones de vida y de trabajo de los hombres y las mujeres, y los factores de riesgo, las vulnerabilidades y los resultados en el ámbito de la salud que las condicionan. Asimismo, con vistas a cumplir los compromisos asociados a los Objetivos de Desarrollo Sostenible, los países deben recopilar datos que reflejen las desigualdades entre los diversos grupos de hombres y de mujeres y que permitan identificar los grupos de población en mayor desventaja para asegurar que nadie se quede atrás. No obstante, si bien los países han mostrado grandes avances en la desagregación de los datos de salud por sexo y edad, aún se requieren mayores esfuerzos para integrar la variable de etnicidad en los registros de salud.

Este compendio de indicadores muestra las diferencias en la salud entre hombres y mujeres y en los determinantes sociales, económicos y ambientales; y una vez más pone de relieve la importancia de continuar recopilando datos desagregados para realizar un análisis de las desigualdades con perspectiva de género, a fin de determinar las causas de dichas diferencias, abordarlas y reducirlas o eliminarlas.

Para más información:
Organización Panamericana de la Salud
Oficina de Equidad, Género y Diversidad Cultural
525 Twenty-third Street, NW Washington, D.C., 20037
Estados Unidos de América

<http://www.paho.org>

OPS



Organización
Panamericana
de la Salud



Organización
Mundial de la Salud
ORGANIZACIÓN MUNDIAL DE LA SALUD



NACIONES UNIDAS

CEPAL



ONU
MUJERES

Entidad de las Naciones Unidas para la Igualdad
de Género y el Empoderamiento de las Mujeres

unicef

