



ORGANIZACIÓN PANAMERICANA DE LA SALUD  
ORGANIZACIÓN MUNDIAL DE LA SALUD



# 136.<sup>a</sup> SESIÓN DEL COMITÉ EJECUTIVO

*Buenos Aires, Argentina, 20-24 de junio de 2005*

---

CE136/INF/7, Add. I (Esp.)

17 junio 2005

ORIGINAL: INGLÉS/  
ESPAÑOL

**RECURSOS HUMANOS - PERFIL DEL PERSONAL**

**INFORME DEL GERENTE DE ÁREA DE RECURSOS HUMANOS**

## *Recursos Humanos*

### *Perfil del Personal*

#### *Informe del Gerente de Área de Recursos Humanos*

1. La información y los anexos a este documento representan el perfil del personal de la Organización hasta mayo de 2005 (a menos que se indique diferente). Específicamente, demuestran la situación del personal por lugar de destino, distribución geográfica, género, grado, tipo de contrato, edad y años de servicio. También demuestran el movimiento del personal profesional entre los lugares de destino.

#### **Categorías de nombramiento**

2. Hasta el 31 de mayo de 2005, la Oficina Sanitaria Panamericana (OSP) tenía un total de 851 funcionarios en nombramientos de plazo fijo o nombramientos de servicio. De estos, 411 (48%) fueron en la categoría profesional, 418 (49%) fueron en la categoría de servicios generales y 22 (3%) fueron en la categoría de oficiales nacionales profesionales. (**Tabla 1**).
3. Además, en 2004, la Organización expidió 256 contratos a funcionarios temporales --- 80 profesionales a corto plazo, 113 consultores a corto plazo y 63 personas de Servicios Generales a corto plazo. (**Tabla 2**). Hasta el 31 de mayo de 2005, esas cifras eran 70 profesionales a corto plazo, 64 consultores a corto plazo y 31 personas de Servicios Generales a corto plazo. Siguiendo el ritmo actual, se proyecta que el número de nombramientos temporales expedidos en las tres categorías aumentarán en 2005 después de una reducción general durante los tres años pasados.
4. La **Tabla 3** indica que la Organización actualmente tiene 921 personas contratadas localmente. También indica cómo ese personal se distribuye en cuanto a la modalidad contractual.

#### **Distribución de géneros**

5. El porcentaje de las mujeres en la categoría profesional aumentó en la primera mitad de 2005. Mientras que el número total de las mujeres en esta categoría a fines de 2004 fue 178, desde ese entonces ese número ha aumentado a 187. En las oficinas de país y los centros, el número de mujeres en los puestos profesionales subió de 63 a 73 durante este mismo período. En términos generales, el número de mujeres en la Organización está a su nivel más alto durante los cuatro últimos años y las mujeres ahora representan el 43 por ciento de todos los profesionales en la Organización. A pesar del aumento general del número de funcionarios profesionales femeninos, las mujeres representan tan sólo el 34 por ciento de todo el personal profesional fuera de Washington, D.C. En la Sede, el número de mujeres ha seguido siendo bastante coherente durante los últimos cuatro años, ocupando actualmente el 51 por ciento de todos los puestos profesionales. (**Tabla 4**).
6. La **Tabla 5** establece la distribución del personal profesional de plazo fijo por grado y género. De los 433 funcionarios profesionales de plazo fijo en la Sede y en las oficinas de país y los centros, 246 (57%) son hombres y 187 (43%) son mujeres. Las **Tablas 5 y 6** también muestran que mientras las mujeres sobrepasan en general a los hombres a los niveles P.1/NOA (79%), P.2/NOB (54%) y P.3/NOC (53%), las mujeres representan tan sólo el 38% de profesionales de plazo fijo en niveles principales y de gestión (P.4 en adelante).

7. Mientras la Organización sigue sus esfuerzos para asegurar la equidad de género en sus procesos de contratación, la **Tabla 7** demuestra que en 2004, 73% de personal con nombramientos de plazo fijo contratados al nivel profesional fueron masculinos. Sin embargo, en lo transcurrido del 2005, nueve mujeres han sido contratadas en puestos profesionales.

### **Representación geográfica**

8. La **Tabla 8** suministra la información consolidada sobre la distribución del personal con nombramientos de plazo fijo profesionales tanto en Washington, D.C. como en las oficinas de país y los centros, por nacionalidad.

### **Rotación de personal profesional y movilidad**

9. Con la finalidad de promover la movilidad del personal internacionalmente reclutado, la Oficina ha aumentado el número de transferencias de personal y reasignaciones durante el último quinquenio (**Tabla 9**). En contraposición al año 2000, donde sólo 15 funcionarios profesionales fueron transferidos o reasignados entre los diversos lugares de destino, 49 reasignaciones ocurrieron en 2004.
10. Además, compatible con los continuos esfuerzos para reducir el número de puestos, la **Tabla 10** demuestra que el número de puestos profesionales y de Servicios Generales, ha descendido en forma sostenida durante los tres últimos años y medio, con una reducción general de 38 puestos profesionales y 36 puestos de servicios generales entre 2001 y la primera mitad de 2005. Durante este mismo período se produjo un aumento leve del número de puestos de oficiales nacionales profesionales, de 17 a 22.
11. La **Tabla 11** muestra la distribución de porcentaje del personal profesional por grado, hasta mayo de 2005. El porcentaje más grande de personal profesional está al nivel P.4 (48%) con aquellos en los grados profesionales inferiores (P.1 a P.3) constituyendo el 28% de todo el personal profesional y aquellos en los grados profesionales superiores (P.5 en adelante) constituyendo el 24%. La **Tabla 11** también indica que sólo un 3% de los puestos profesionales de la Organización están al nivel de ingreso (P.1/NOA).

### **Edad, duración de servicio y tendencias de jubilación**

12. Los profesionales y el personal de Servicios Generales entre las edades de 50 y 59 representan al grupo más grande de personal (53% de todos los profesionales y 42% de todo el personal de Servicios Generales) (**Tabla 12**). Es más, el único grupo más grande de personal (37%) tiene 15 o más años de servicio con la Organización. (**Tabla 13**).
13. Más del 58% del personal profesional de la Organización tiene 50 años de edad o más y aproximadamente 57% de ellos alcanzarán la edad de jubilación en los próximos cinco a siete años. Con respecto al personal de Servicios Generales, aproximadamente el 44% tiene 50 años de edad o más, con un 49% de ellos que alcanzan la edad de jubilación dentro de los próximos cinco a siete años. En resumen, según las predicciones actuales, aproximadamente 26% de la fuerza laboral está para jubilarse dentro de los próximos cinco a siete años. (**Tabla 12**).

## **TABLAS**

La siguiente es una lista de las tablas referidas en este reporte para facilidad de uso:

1. Personal por lugar de destino – Profesionales, Servicios Generales y Oficiales Profesionales Nacionales
2. Asignaciones de Profesionales a corto plazo, Asignaciones de Consultores a corto plazo y Asignaciones de Servicios Generales a corto plazo
3. Personal Contratado bajo Condiciones Laborales Locales en el Campo
4. Personal Profesional por Género
5. Personal Profesional de la OPS por el Grado y el Género
6. Personal a Nivel Profesional y de Gestión
7. Personal Profesional Contratado en 2004
8. Distribución del Personal Profesional en la Sede y el Campo por Nacionalidad
9. Número de reasignaciones de los funcionario Profesionales entre lugares de destino
10. Tendencias en los puestos
11. Personal Profesional por Grado
12. Personal Profesional y de Apoyo por Edad
13. Personal por Años de Servicio

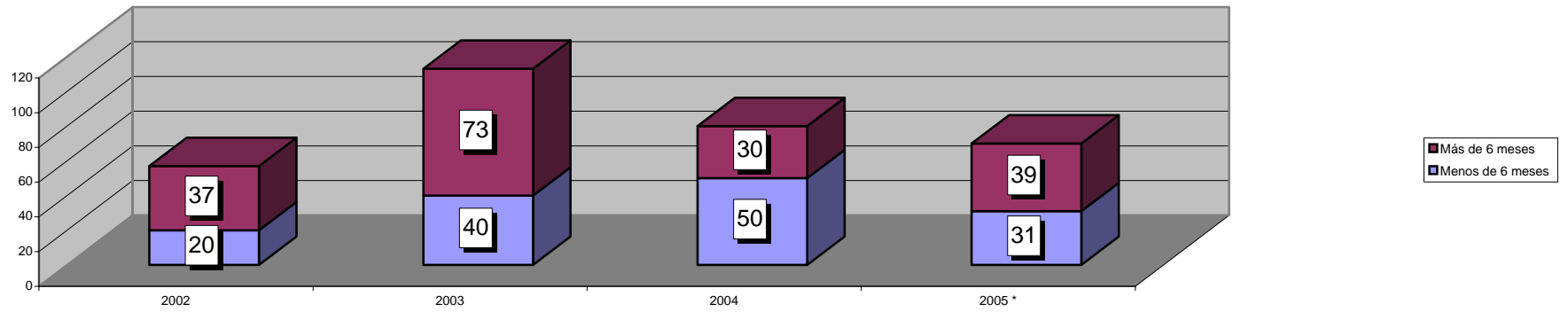
**Tabla 1****PERSONAL POR LUGAR DE DESTINO  
PROFESIONALES, SERVICIOS GENERALES Y OFICIALES PROFESIONALES  
NACIONALES**

A Mayo de 2005

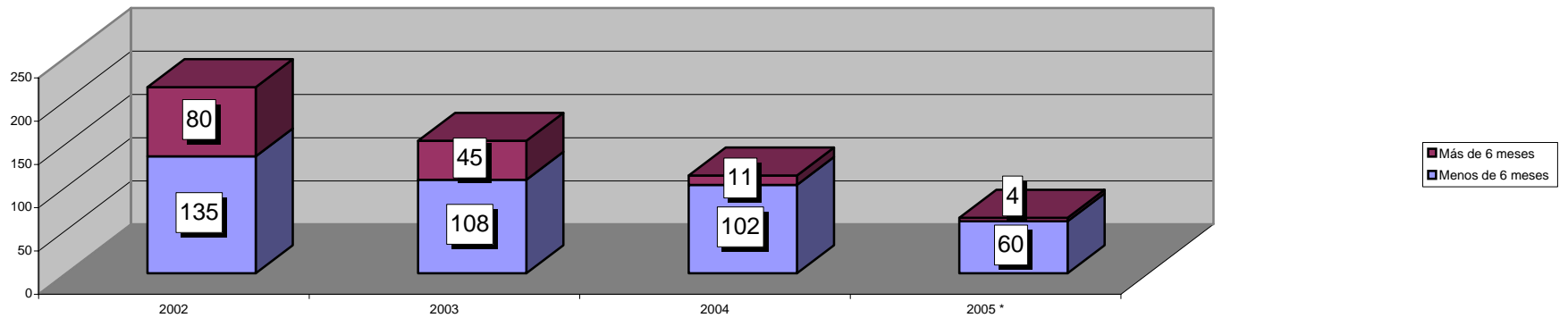
LUGAR DE DESTINO	PROFESIONALES	SERVICIOS GENERALES	OFICIALES PROFESIONALES NACIONALES
Argentina	8	5	2
Bahamas	2	1	
Barbados	11	7	1
Belize	2	2	
Bolivia	4	2	1
Brazil	26	38	3
Chile	4	1	1
Colombia	7	3	2
Costa Rica	8	5	1
Cuba	2		
República Dominicana	5	3	1
Ecuador	9	4	1
El Salvador	4	3	1
Guatemala	7	10	1
Guyana	4	2	1
Haiti	9	6	
Honduras	6	4	
Jamaica	9	14	1
Mexico	5	12	
Nicaragua	6	2	1
Panama	4	3	1
Paraguay	4	3	
Peru	17	31	
Suriname	4	2	1
Trinidad & Tobago	9	5	1
Uruguay	4	4	
EUA	223	238	
Venezuela	8	8	1
<b>TOTAL</b>	<b>411</b>	<b>418</b>	<b>22</b>

# Tabla 2

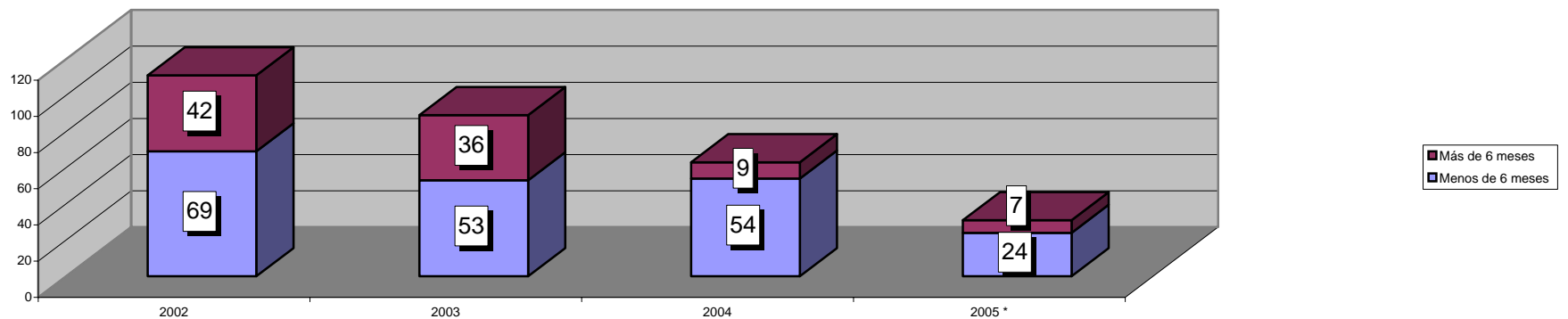
## Asignaciones de Profesionales a corto plazo (PRFN)



## Asignaciones de Consultores a corto plazo (STC)



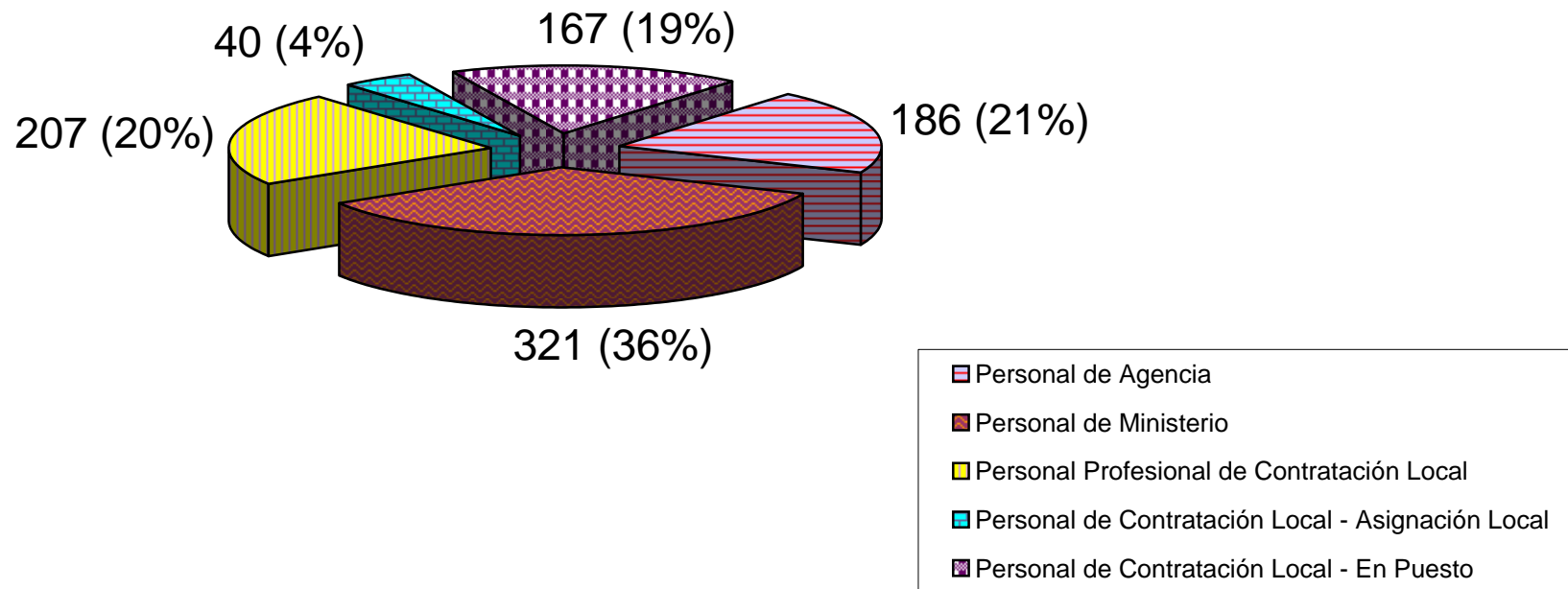
## Asignaciones de Servicios Generales a corto plazo (GSN)



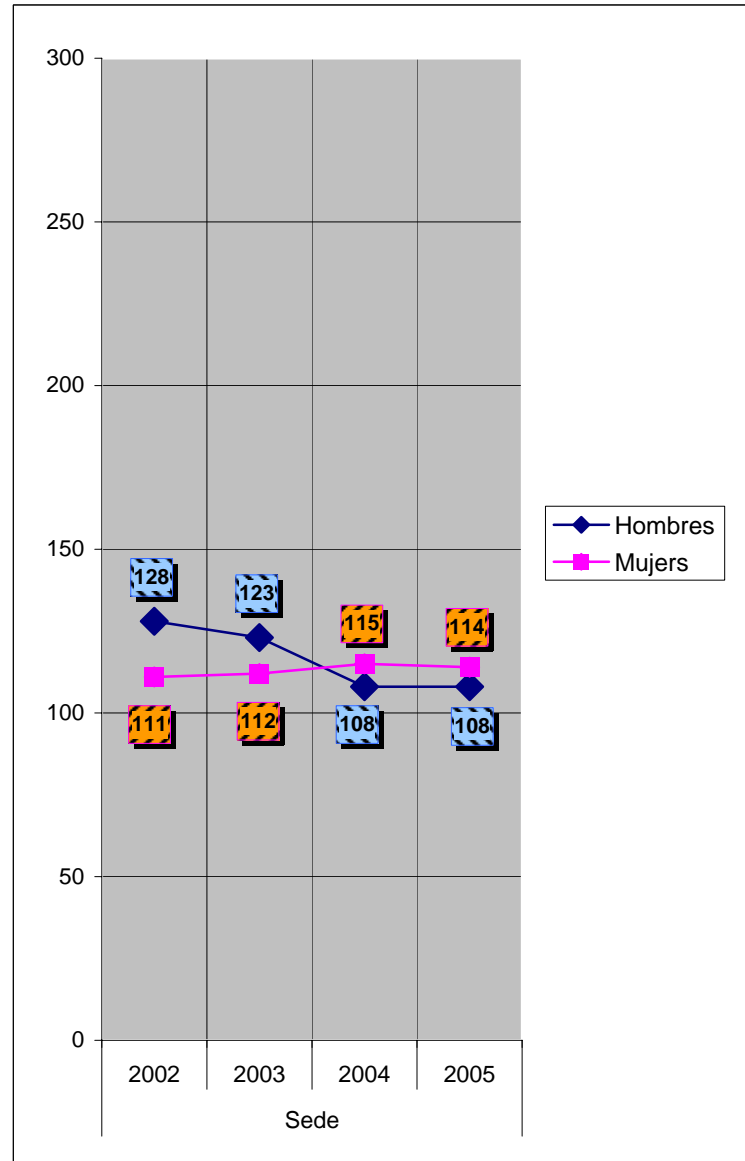
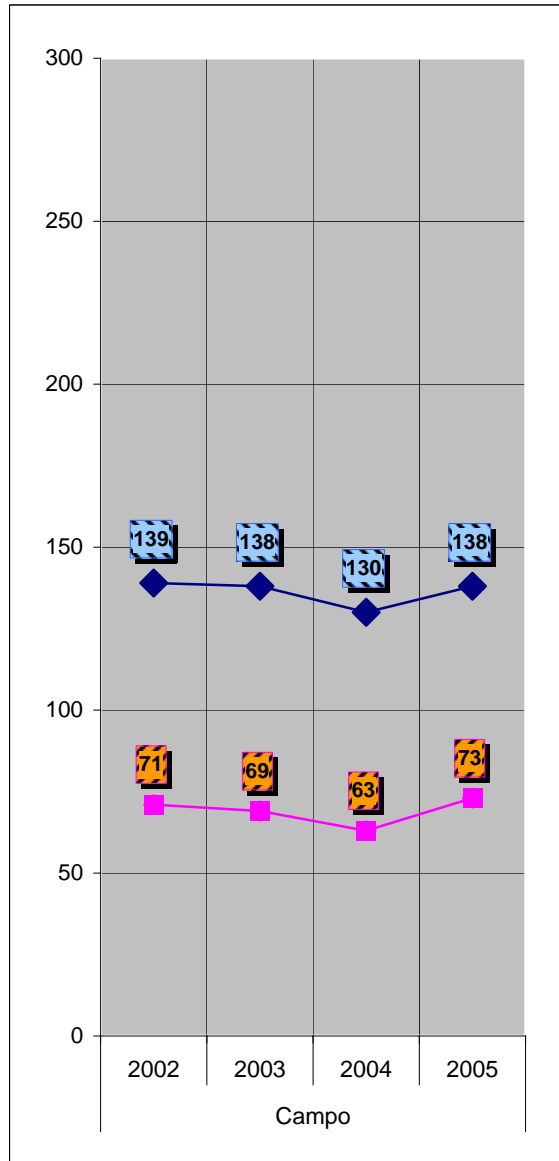
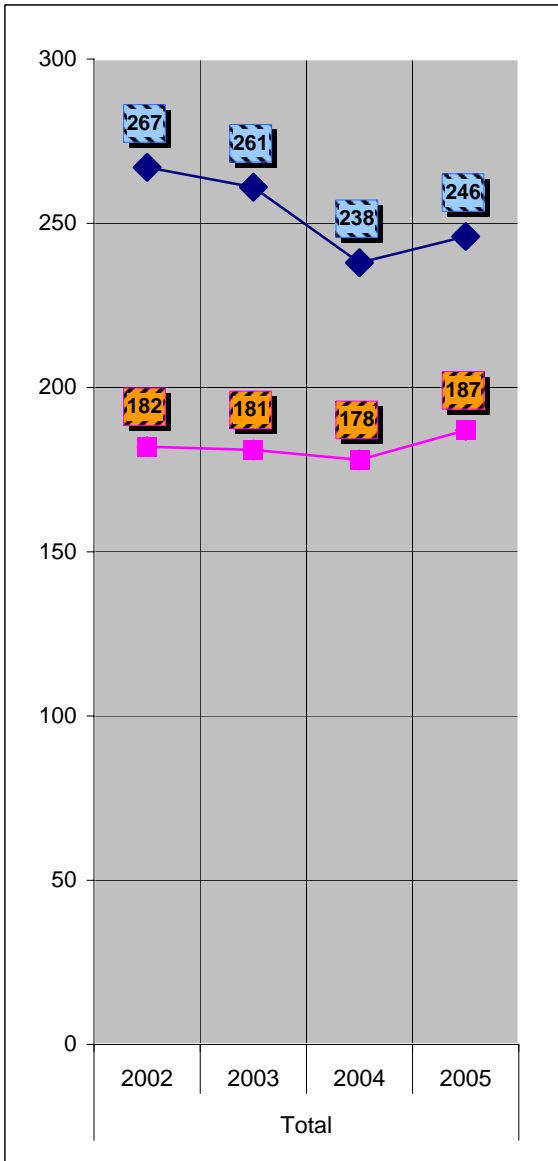
\* A Mayo de 2005

Tabla 3

**Personal Contratado bajo Condiciones Laborales Locales en el  
Campo**  
A Mayo de 2005



**Tabla 4**  
**Personal Profesional Por Género**  
**2004 a 2005\***



\* A Mayo 2005



**Tabla 5**

**PERSONAL PROFESIONAL DE LA OPS POR EL GRADO Y EL GÉNERO**

**A Mayo 2005**

Grado	SEDE				CAMPO				TOTAL			
	HOMBRES	%	MUJERES	%	HOMBRES	%	MUJERES	%	HOMBRES	%	MUJERES	%
<b>UG1</b>			1	100%							1	100%
<b>UG2</b>	1	100%							1	100%		
<b>UG3</b>			1	100%							1	100%
<b>D02</b>	2	67%	1	33%					2	67%	1	33%
<b>D01</b>	7	54%	6	46%			1	100%	7	50%	7	50%
<b>P06</b>	1	100%			6	75%	2	25%	7	78%	2	22%
<b>P05</b>	20	47%	23	53%	20	69%	9	31%	40	56%	32	44%
<b>P04</b>	44	55%	36	45%	91	71%	38	29%	135	65%	74	35%
<b>P03/NOC</b>	18	40%	27	60%	9	75%	3	25%	27	47%	30	53%
<b>P02/NOB</b>	14	45%	17	55%	10	48%	11	52%	24	46%	28	54%
<b>P01/NOA</b>	1	33%	2	67%	2	18%	9	82%	3	21%	11	79%
<b>Total:</b>	<b>108</b>	<b>49%</b>	<b>114</b>	<b>51%</b>	<b>138</b>	<b>65%</b>	<b>73</b>	<b>35%</b>	<b>246</b>	<b>57%</b>	<b>187</b>	<b>43%</b>

Table 6

Personal a Nivel Profesional y de Gestión

A Mayo de 2005

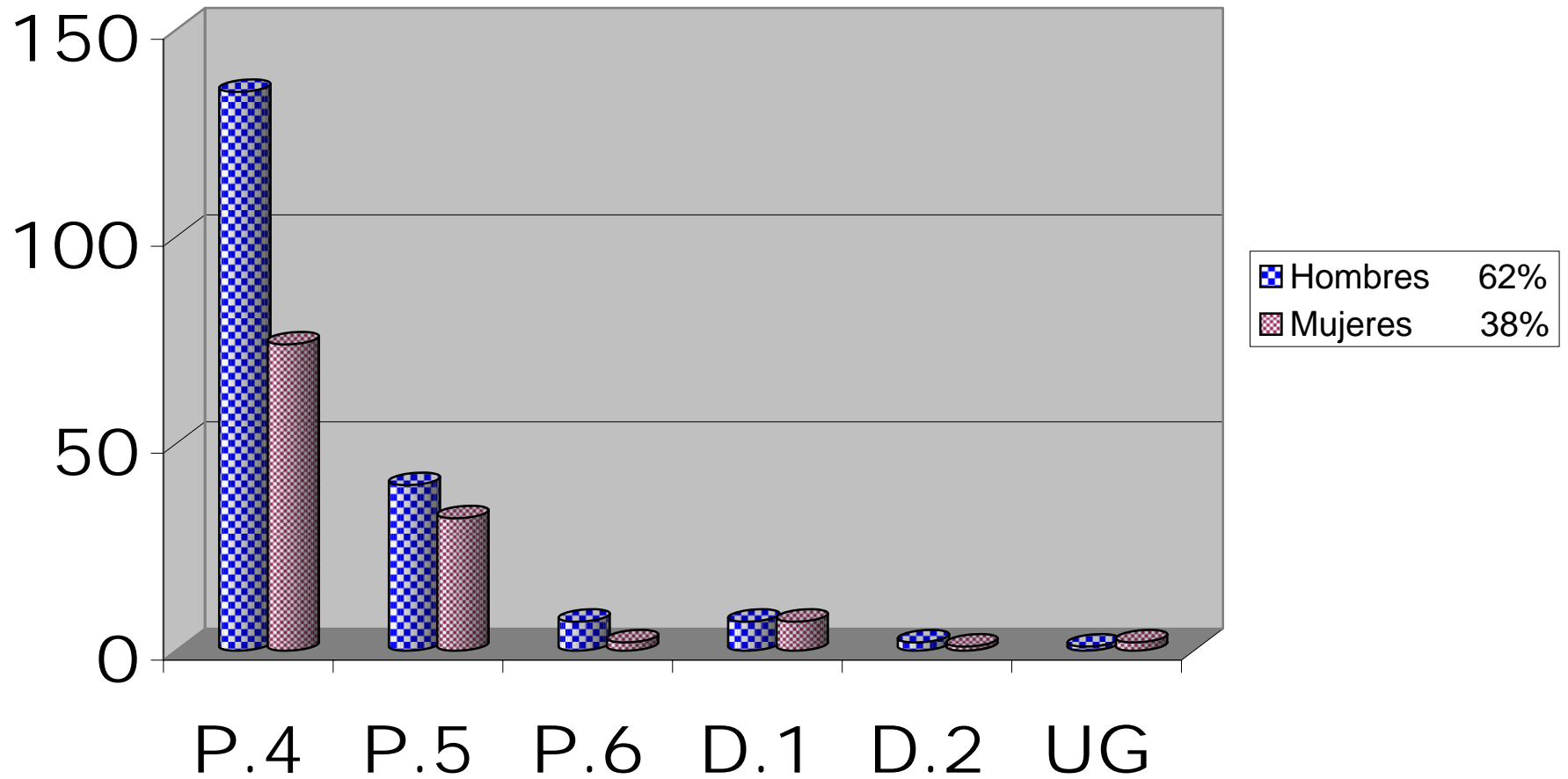
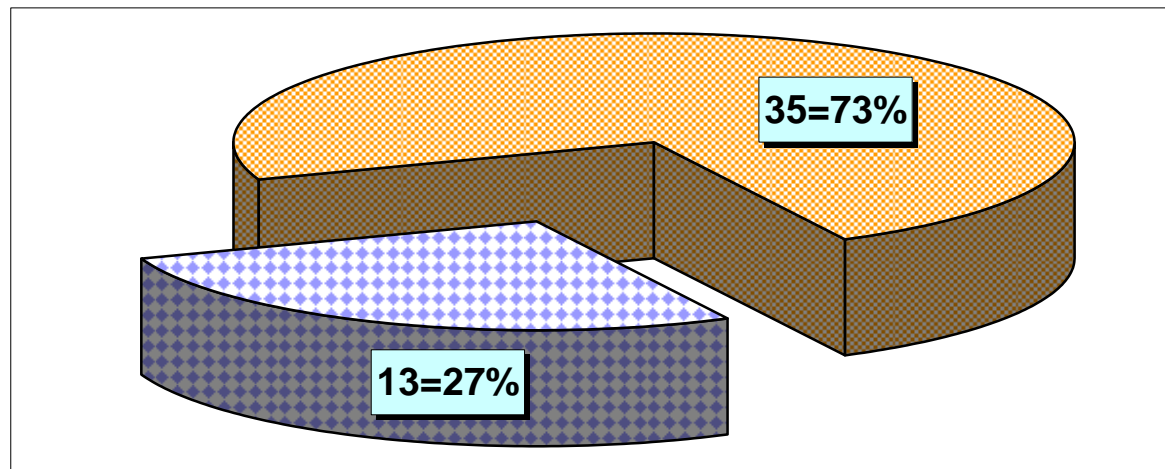


Tabla 7

### Personal Profesional Contratado en 2004



**Tabla 8**

**Distribución del Personal Profesional en la Sede y el Campo  
por Nacionalidad**

A Mayo de 2005

<b>PAIS</b>	<b>SEDE</b>	<b>CAMPO</b>	<b>TOTAL</b>
Argentina	9	9	18
Bahamas		1	1
Belgica	1	4	5
Belize		3	3
Bolivia	6	5	11
Brasil	19	23	42
Canadá	14	4	18
Chile	11	10	21
Colombia	11	15	26
Costa Rica	2	3	5
Cuba	2	9	11
Dominica	1		1
República Dominicana	2	3	5
Ecuador	2	9	11
Egipto	1		1
El Salvador	1	4	5
Francia	4	3	7
Alemania	1		1
Ghana		1	1
Guatemala	5	5	10
Guyana	2	3	5
Haití		1	1
Honduras	1	3	4
Irlanda	1		1
Italia	1	3	4
Jamaica	2	4	6
Malta		1	1
México	13	7	20
Myanmar		1	1
Los Países Bajos	1	3	4
Nicaragua	2	5	7
Panama		5	5
Paraguay	1	5	6
Peru	13	12	25
Portugal	1		1
Rwanda		1	1
España	6	3	9
St. Vincent And The Grenadines		1	1
Suriname		1	1
Trinidad & Tobago	3	4	7
Reino Unido	2	2	4
Estados Unidos de Norteamerica	66	4	70
Uruguay	7	5	12
Venezuela	8	3	11
Yugoslavia		1	1
<b>TOTAL</b>	<b>222</b>	<b>189</b>	<b>411</b>

Tabla 9

**Número de reasignaciones de los funcionarios Profesionales  
entre lugares de destino  
2000 - 2004**

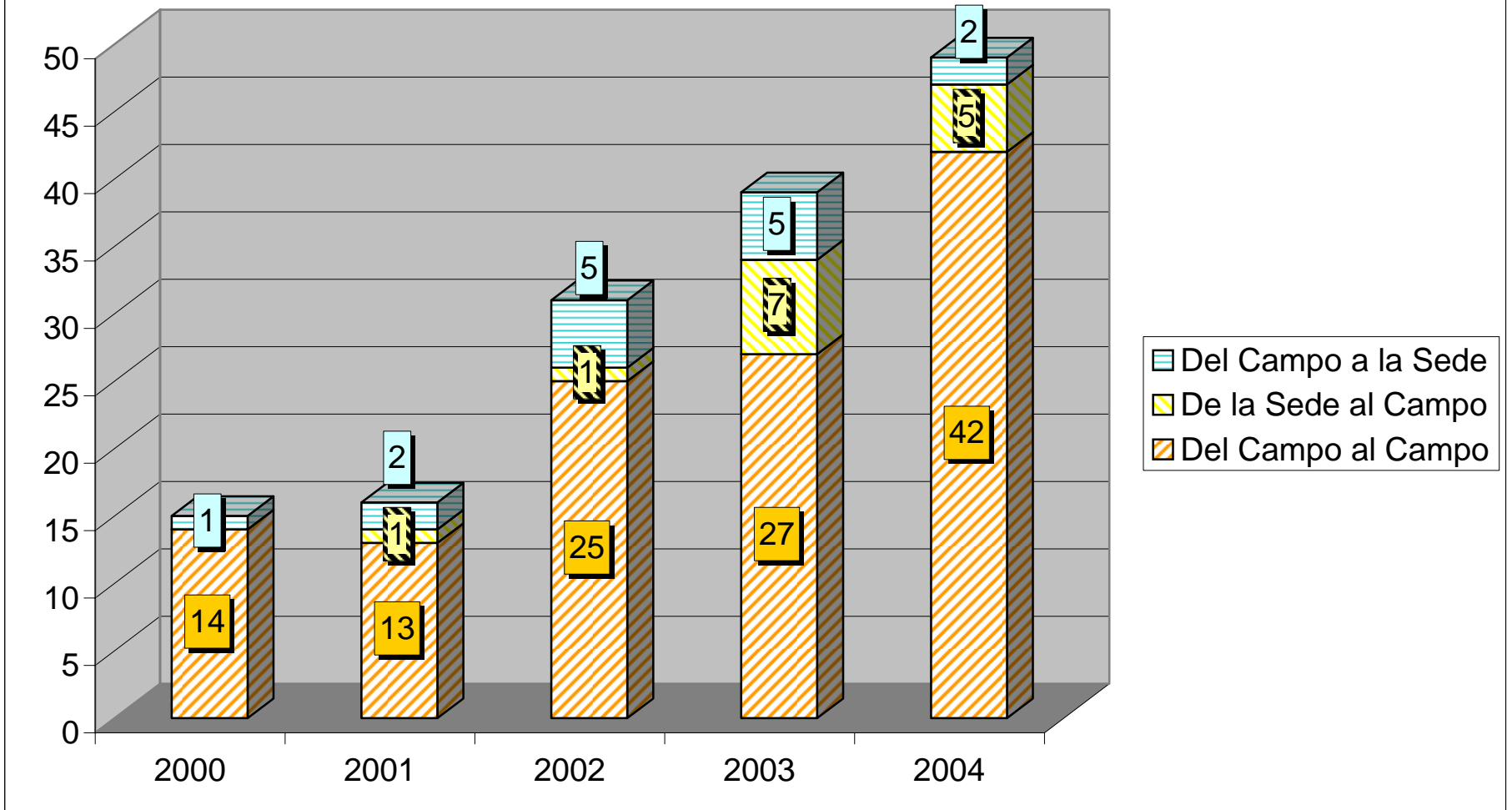


Tabla 10

## Tendencia en los Puestos

A Mayo de 2005

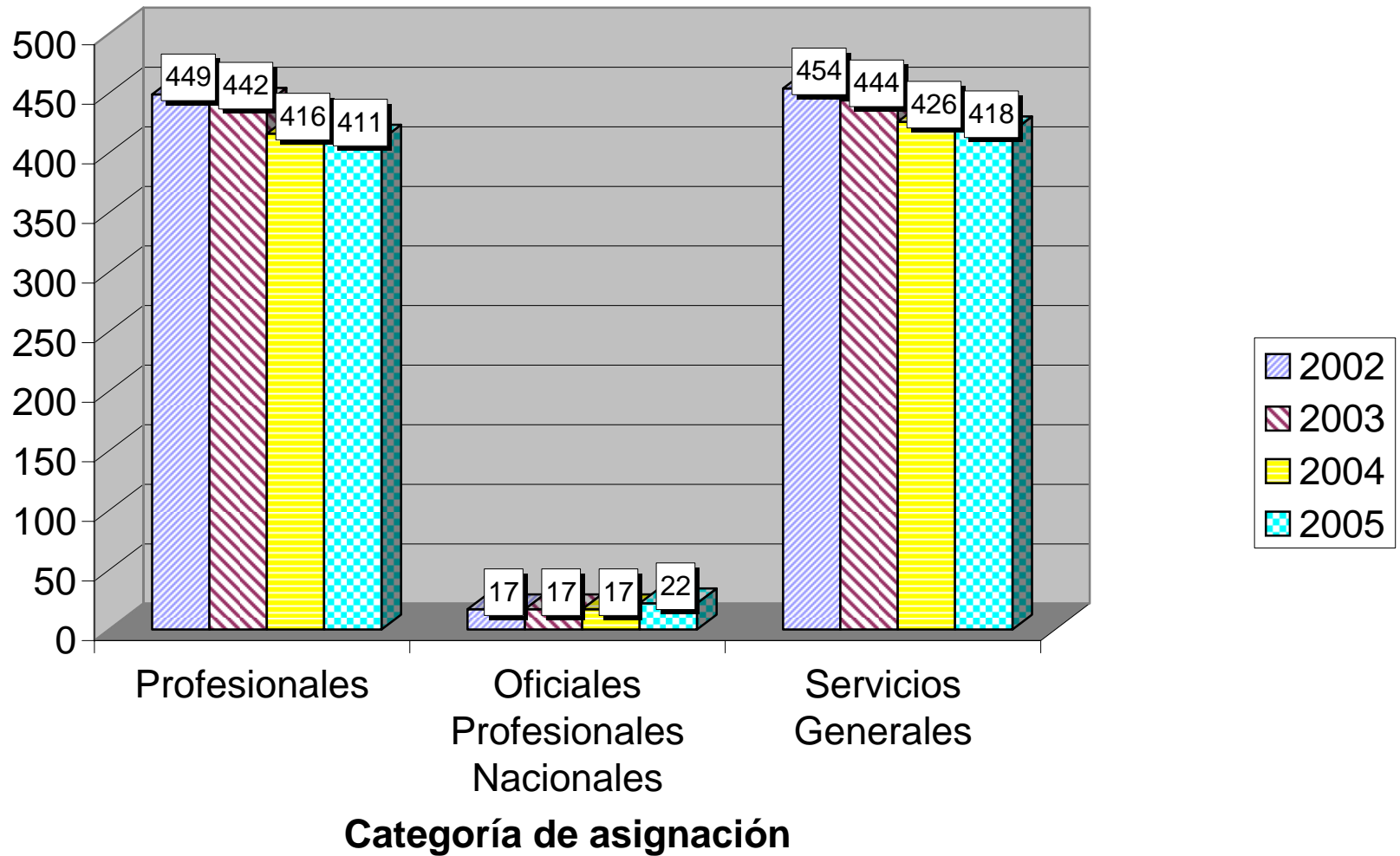
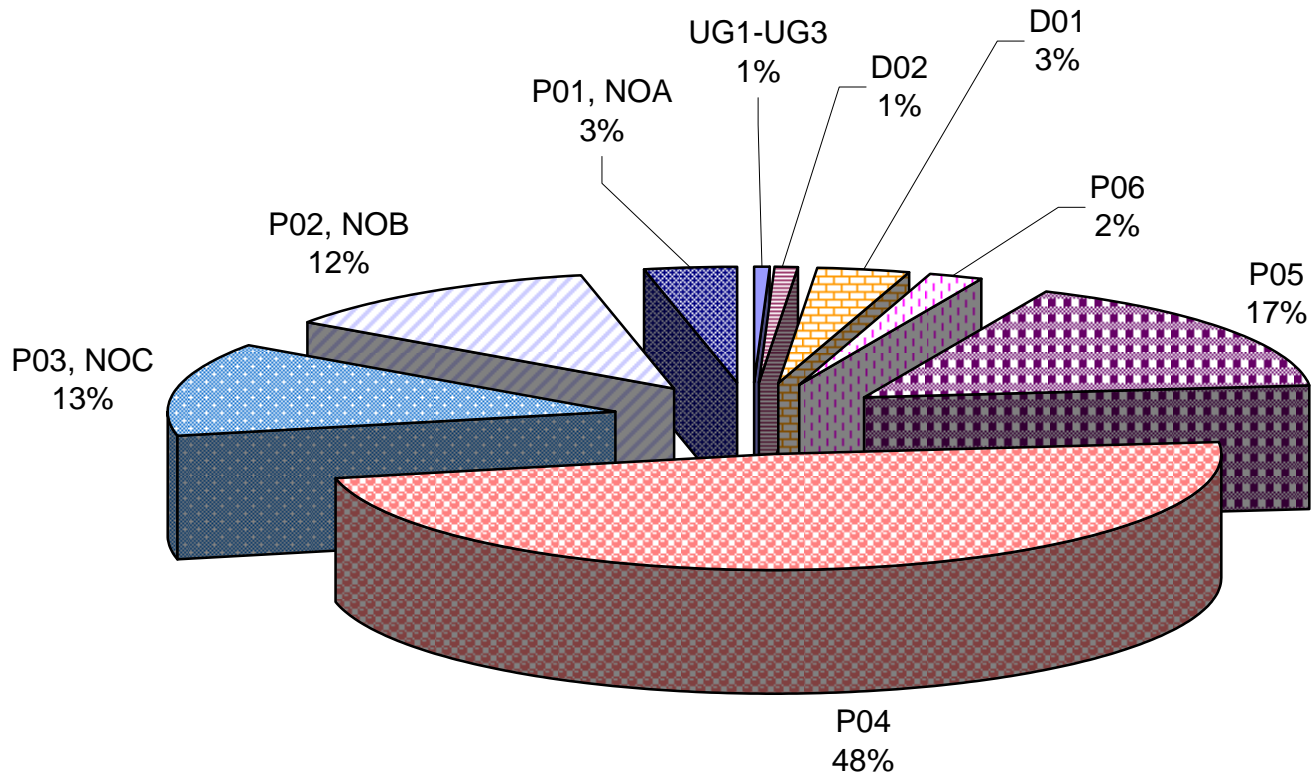


Tabla 11

**Personal Profesional por el Grado**  
A Mayo de 2005



■ UG1-UG3 ■ D02 ■ D01 ■ P06 ■ P05 ■ P04 ■ P03, NOC ■ P02, NOB ■ P01, NOA

Tabla 12

## Personal Profesional y de Apoyo por Edad A Mayo de 2005

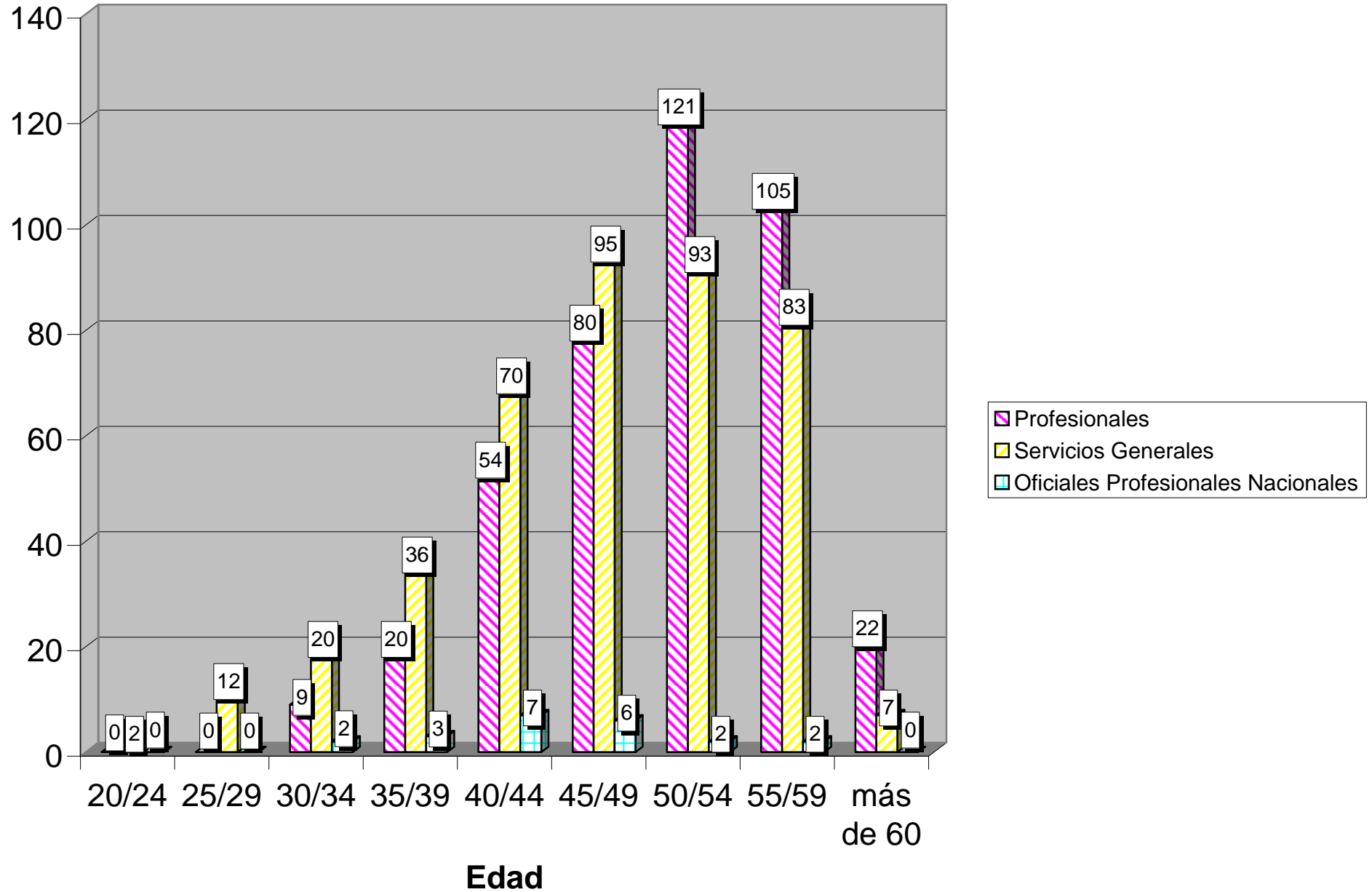
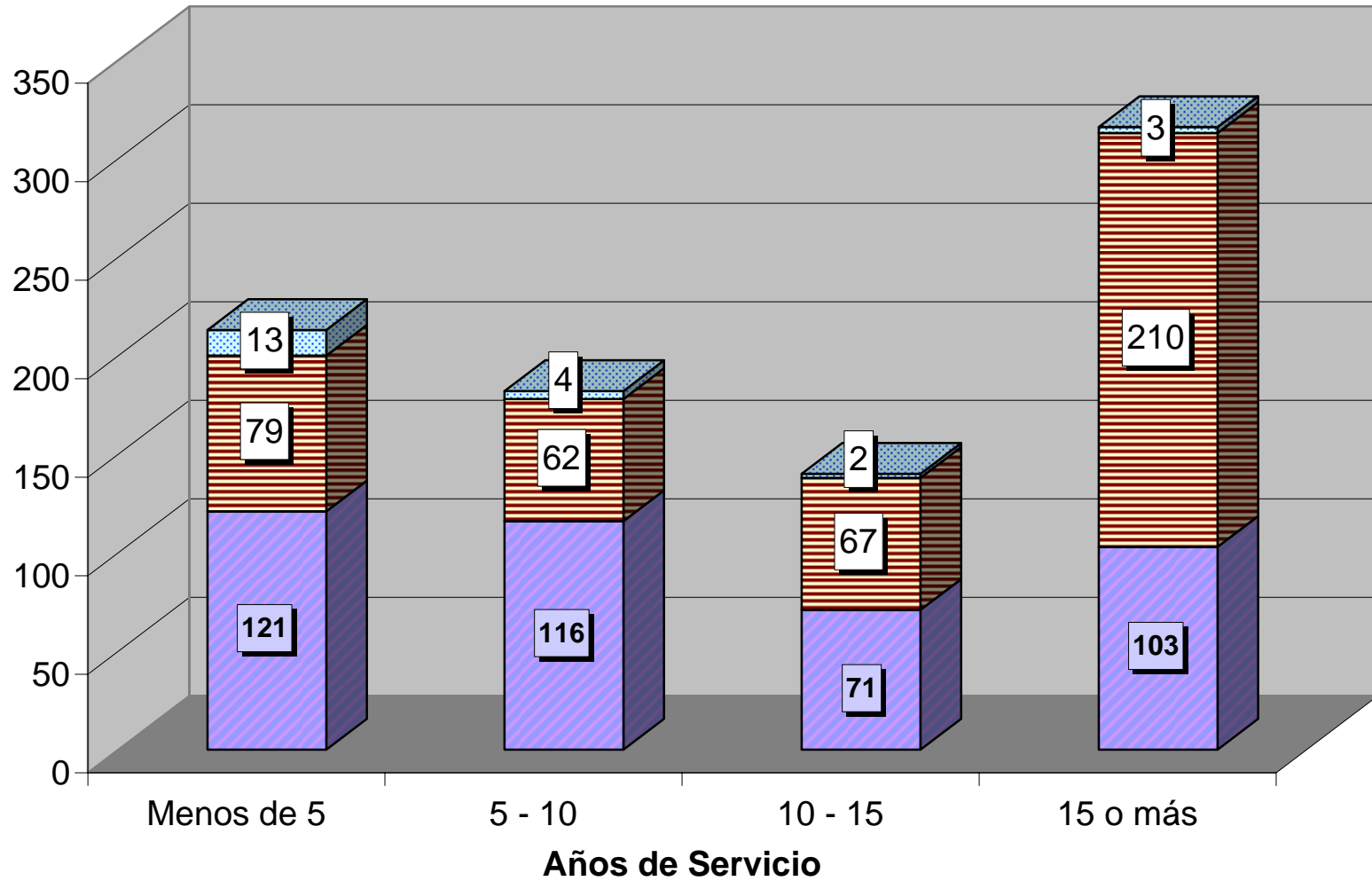




Tabla 13

### Personal por Años de Servicio

A Mayo de 2005



■ Profesionales   ■ Servicios Generales   ■ Oficiales Profesionales Nacionales