

RAZÕES DO BOM ÊXITO DE ALGUNS LEVANTAMENTOS DE RECURSOS DE ENFERMAGEM

APOLLONIA F. ADAMS

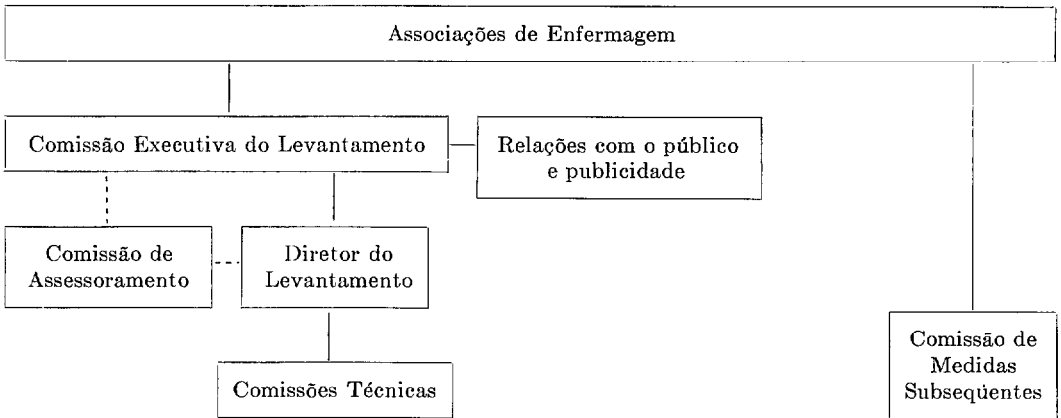
*Chefe da Divisão de Recursos de Enfermagem dos Serviços de Saúde Pública dos
Estados Unidos da América*

O que vou dizer agora aplica-se a qualquer espécie de levantamento no campo da enfermagem. Tôdas as avaliações dos recursos dessa especialidade devem ser o início de um movimento no sentido da melhor utilização do pessoal e do aperfeiçoamento da assistência prestada aos enfermos—vale dizer, no sentido de melhorar a saúde do povo. A idéia da sua realização pode haver surgido de um indivíduo ou de um pequeno grupo; entretanto, para que as suas conclusões se transformem em medidas concretas, muitos outros deverão ser chamados a participar do planejamento da empresa. Devem estar representadas, e colaborando, tôdas as categorias de enfermeiras, se tais medidas se esperam da classe inteira. Ademais, a enfermagem não é um serviço isolado, privativo das enfermeiras, senão parte integrante do conjunto dos serviços de saúde da comunidade. Por conseguinte, alguns dos seus problemas são também da responsabilidade de outros grupos. Por exemplo, se há acentuada falta de enfermeiras, a comunidade deve ser inteirada do fato e dar assistência e apóio ao recrutamento de mais jovens de ambos os sexos para a especialidade. Os grupos de cidadãos podem, igualmente, ajudar a convencer a quem de direito da necessidade de se empregar maior número de pessoal de enfermagem e de se melhorarem as condições de emprêgo. Os médicos, os educadores e todos quantos trabalham em atividades afins, bem como o público em geral, devem ser incluídos num levantamento que abranja tôda a comunidade. Cumpre fazer-se um plano da organização geral do levantamento, de modo a se fixarem as funções e responsabilidades de cada grupo, dentro do empreendimento. Eis, mais adiante, um exemplo de tal plano.

Se há mais de uma associação de enfermagem, é do interêsse do levantamento que tôdas o patrocinem, igualmente representadas na Comissão Executiva. Sòmente através da cooperação da totalidade das enfermeiras, podem-se lograr os melhores resultados. A Comissão Executiva tem, habitualmente, as seguintes atribuições:

- a) Informar os grupos de enfermeiras, médicos e pessoal hospitalar dos planos do levantamento;
- b) indicar o diretor do levantamento;
- c) nomear os membros da Comissão de Assessoramento (caso esta não estiver, já, constituída);
- d) providenciar local para os serviços de escritório e pessoal de secretaria;
- e) providenciar a colaboração de estatísticos;
- f) obter financiamento;
- g) marcar as entrevistas e as visitas de campo para o diretor e assistentes de campo;
- h) nomear as comissões técnicas que se fizerem necessárias;
- i) proceder à revisão das recomendações das sub-comissões técnicas e formular as do levantamento.

Esta é, habitualmente, uma comissão pequena, cujo tamanho varia. Deve ser suficientemente pequena para que possa administrar eficientemente o levantamento. A Comissão de Assessoramento pode ser numerosa. Sua composição deve ser algo ampla e compreender representantes de outros campos além da enfermagem. Com lamentável frequência, a Comissão de Assessoramento é convocada, recebe orientação sôbre a enfermagem e seus problemas, mas não se lhe dá oportunidade de prestar auxílio concreto. Pode-se aproveitar melhor a Comissão de Assessoramento sub-dividindo-se-a em pequenos grupos de trabalho, durante uma reunião, para que cada um dos



—————: Responsabilidades administrativas.
 - - - - -: Responsabilidades de assessoramento, apenas.

mesmos chegue, separadamente, às conclusões que formarão os pareceres da totalidade de seus membros.

Se os grupos que tomaram as primeiras providências no sentido da realização do levantamento formaram o núcleo da Comissão de Assessoramento, a Comissão Executiva é então pelo mesmo nomeada.

As atribuições da Comissão de Assessoramento devem ser as seguintes:

- a) Opinar sôbre o âmbito do levantamento;
- b) opinar sôbre os métodos de procedimento gerais;
- c) prestar assistência na formulação de recomendações;
- d) prestar assistência na formulação de planos para o cumprimento das recomendações;
- e) dar aos grupos que se fizeram representar, bem como ao público, informações sôbre a maneira como o levantamento está sendo conduzido, seu andamento e seus resultados;
- f) decidir quais as normas que devem ser adotadas nas relações com o público e encarregar-se da direção geral das atividades nesse setor;
- g) nomear a Comissão Executiva (se a Comissão de Assessoramento tiver sido constituída primeiro);
- h) distribuir as responsabilidades pelas medidas subsequentes e estabelecer os métodos e meios através dos quais se mantenham atualizadas as informações básicas.

A importância da comissão encarregada das relações com o público e da divulgação

de informações será mencionada mais adiante. Suas atribuições são as seguintes:

- a) Formular um plano e um programa para a divulgação das informações relativas ao levantamento;
- b) providenciar de modo que as finalidades do levantamento, os métodos através dos quais se espera dar cumprimento a essas finalidades e as verificações feitas sejam claramente compreendidos pelo público em geral, assim como pelos grupos de profissionais e outros, interessados no empreendimento;
- c) providenciar de modo que tôdas as reuniões e atividades do levantamento se divulguem local e nacionalmente, através de notas à imprensa, programas de rádio e outros meios de comunicação;
- d) prestar assistência ao diretor e às várias comissões na divulgação das informações que necessitem fazer circular em determinados momentos;
- e) orientar e informar a Comissão Executiva e o diretor do levantamento sôbre a melhor maneira de se utilizarem os meios de publicidade e as relações com o público;
- f) servir de elemento de contacto e ligação nos entendimentos com todos os outros órgãos de relações com o público e fontes de informação.

A extensão do território coberto pelo levantamento determinará se a Comissão Técnica deve constituir-se de um corpo único ou sub-dividir-se em grupos menores,

cada qual especializado num setor da enfermagem. Sua colaboração é a seguinte:

- a) Delinear objetivos de estudos em campos especializados;
- b) auxiliar na coleta e interpretação dos dados pertinentes a êsses estudos;
- c) formular recomendações relativas a campos especializados (normas e critérios).

A Comissão de Medida Subseqüentes tem a seu cargo a execução das recomendações do levantamento. Integram-na membros das Comissões Executiva, de Assessoramento e Técnica. Assim, cada um dos seus elementos já tem conhecimento das atividades do levantamento.

Nessa comissão devem estar representadas tôdas as organizações que patrocinaram o levantamento. Deve estar autorizada pelos patrocinadores a pôr em execução as recomendações, sem ter que volver a cada organização de enfermagem para que aprove cada uma das suas providências. Seus membros devem ser periódicamente substituídos, de acôrdo com um plano de rodízio, a fim de que não sobrevenha a estagnação do interesse e dos setores representados.

Se o levantamento abranger apenas um número limitado de hospitais e instituições, então vários membros do pessoal e da administração dêsses hospitais e instituições devem participar do planejamento e podem integrar uma das comissões. É necessário orientar cuidadosamente todos os participantes quanto às finalidades do levantamento e as atribuições que lhes cabem, a fim de manter o seu interesse e conseguir o seu apóio total.

Todavia, a seleção de comissões não é o único trabalho de planejamento para a realização de um levantamento. Uma das razões mais importantes de certos levantamentos não terem resultado em providências de muito êxito foi o fato de não se haver posto bastante cuidado no planejamento total, antes do início da coleta de dados. Temos um velho adágio que aqui talvez se aplique: "Os tolos correm onde os anjos temem caminhar". Não há necessidade de

pressa, num levantamento. O planejamento deve compreender:

- a) A definição da finalidade do levantamento: que quereis verificar?
- b) A determinação dos problemas ou setores da enfermagem que precisam ser estudados para dar resposta à pergunta acima formulada.

Seria prudente determinar e registrar todos os problemas tais como os vê o grupo que se propõe a fazer o levantamento, a fim de se obter uma visão de conjunto e evitar a omissão de qualquer setor importante. Dêsse ponto de vista geral dos problemas, o grupo que se ocupa do levantamento pode determinar quais os que devem ser encarados primeiro. O estabelecimento dessas prioridades pode basear-se na premência das necessidades presentes ou na possibilidade de se estudarem certos aspetos do problema. Às vêzes, sômente uma parte de determinado problema pode ser estudada de cada vez.

Deve-se pensar nas relações com o público e na publicidade, e planejá-las, desde o início do levantamento—assim que a Comissão Executiva esteja constituída. Essa é uma das providências do levantamento nas quais os grupos de enfermagem parecem ter mais dificuldades. Não reconhecem a sua importância. Talvez devido ao fato de por muitos anos ter sido considerado contrário à ética profissional divulgar as capacidades e os problemas da enfermagem, falta à classe conhecimento da maneira de se empregar êsse talento especializado.

Muitas vêzes, o pessoal de enfermagem imagina que, por ter sido nomeado membro de uma das comissões, um redator de jornal providenciará tôda a publicidade. Antes assim fôsse! Às vêzes, êsse redator não foi informado de que a publicidade está entre as suas atribuições. Sendo um homem muito ocupado, pode não ter tempo para comparecer a muitas reuniões. O resultado é não haver publicidade de espécie alguma.

Aquelas de nós que, há algum tempo, vimos auxiliando grupos de pessoas interessadas na realização de levantamentos sabemos do grande valor de um programa bem plane-

jado de publicidade e de relações com o público para despertar entusiasmo pela participação no empreendimento e para obter apóio às providências subseqüentes, ditadas pelas verificações feitas.

Por essa razão, agora se sugere o estabelecimento de uma comissão separada para o trabalho de publicidade e de relações com o público. O presidente dessa comissão deve ser pessoa experiente e dispor de tempo bastante para organizar e planejar um bom programa.

REGISTRO DAS REUNIÕES E DECISÕES

Deve-se manter registro cuidadoso de tôdas as decisões do grupo encarregado do planejamento, para que os esforços e as providências seguintes se efetuem de maneira lógica, com base nas deliberações e medidas anteriores.

Selecionados, por ordem de prioridade, os problemas ou setores a serem estudados, decide-se quais os dados necessários, quem vai colher êsses dados e como os deverá colher—se por meio de questionários ou entrevistas, observação direta, etc. Pode acontecer que alguns dados já estejam disponíveis nas diversas fontes, requerendo apenas compilação num registro conjunto.

Será necessário estabelecer os seguintes pontos: Quando se fará a coleta dos dados? Como serão êles tabulados e quem os analisará e interpretará? Quem fará a leitura do relatório? Será técnico, êsse relatório? Tendo-se em mira estimular os vários grupos da comunidade a tomar providências, será o caso de fazer-se também um relatório de feito popular?

As respostas que se derem a essas perguntas servirão de modelo ou plano do levantamento. Fazendo-se a coleta dos dados antes que qualquer dessas providências esteja claramente definida e a responsabilidade da sua execução claramente atribuída, serão inevitáveis os atrasos e as confusões.

A seleção de pessoal e a obtenção de instalações, equipamentos e financiamento constituem outros pormenores que devem ser previamente considerados. A enfermeira que

vai dirigir um levantamento de âmbito municipal ou nacional deve ser cuidadosamente selecionada, com base na sua competência para êsse cargo, e dispensada de qualquer outra função durante a coleta dos dados. Além disso, é necessário conceder-lhe dispensa das suas responsabilidades normais pelo tempo necessário à sua participação no planejamento e, após a coleta, na avaliação e análise dos dados, bem como para a redação do relatório. Serão necessários fundos para o pagamento do pessoal, telefone, despesas de viagem, materiais (questionários, papel e outros artigos de escritório), selos, a tabulação dos dados e a impressão do relatório. O custo de um levantamento varia de acôrdo com o seu escopo e a área coberta. Cumprirá incluir no orçamento os gastos de viagem que os membros das comissões fizerem para assistir às reuniões, se tal fôr o caso. Muitas vêzes, a organização de onde procede o membro de comissão pode encarregar-se de tais despesas, como uma contribuição para o levantamento.

Há mais uma consideração muito importante na realização de um levantamento: o planejamento, antes do início do levantamento, das providências subseqüentes. Na Divisão de Recursos de Enfermagem, só viemos a capacitar-nos da importância dêsse pormenor quando já havíamos publicado o manual "Design for Statewide Nursing Surveys". Portanto, não encontraremos nessa publicação referência ao fato. Quando se planeja antecipadamente, no período em que se organizam e selecionam as demais comissões, a comissão que terá a seu cargo as providências subseqüentes, todos imediatamente reconhecem a intenção que os autores do levantamento têm de obter medidas concretas com o seu esforço. Essa característica imprime, aos olhos de todos os participantes, maior significação ao levantamento, além de tornar mais clara a seleção dos problemas, em previsão das medidas que serão tomadas depois. Outra vantagem de se dar ao empreendimento, desde o início, a objetividade que lhe é própria reside no fato de muitas organizações se sentirem mais inclinadas a

participar de um levantamento que visa a um fim prático e não simplesmente à produção de mais um relatório que pode não lograr outro resultado que o de ir parar numa prateleira de biblioteca e encher-se de pó.

Dos 48 Estados que formam a nação americana, 37 fizeram um tipo qualquer de levantamento dos seus recursos de enfermagem. Alguns, geralmente aquêles em que se cuidou com mais atenção, durante o planejamento, dos pormenores que mencionei há pouco, deram origem a mais providências que outros. Eis algumas dessas providências:

- a) Maiores verbas estaduais para os programas de ensino de enfermagem;
- b) mais escolas para enfermeiras auxiliares;
- c) auxílio financeiro por parte de organizações hospitalares para a realização de mais estudos sobre as questões de enfermagem;
- d) recrutamento coordenado e maior número de matrículas nas escolas de enfermagem;
- e) programas de formação profissional em serviço;
- f) . . . e muitos outros resultados.

Sem dúvida, um dos aspetos mais importantes de qualquer levantamento é a oportu-

nidade que o mesmo oferece ás enfermeiras de trabalhar com muitas outras pessoas em favor do melhoramento da assistência aos enfermos e dos serviços de saúde em seu país.

SUMÁRIO

Os levantamentos têm logrado o maior êxito quando cuidadosa e ponderadamente planejados e organizados, quando todos os participantes estão a par dos propósitos do empreendimento e das atribuições que lhes cabem, quando as providências subseqüentes foram consideradas e planejadas desde o início e quando, por meio do serviço de publicidade e de relações com o público, muita gente, assim como muitas enfermeiras, conhece os objetivos do estudo e suas verificações.

Estivemos discutindo os tipos de levantamentos de recursos de enfermagem que têm sido preferidos e se revelado eficientes nos Estados Unidos. Há muitos outros modos de se fazer um levantamento; e outros propósitos. Em tôdas as partes do mundo, há países estudando-se a si próprios, num esforço por melhorar.