

plates de *Oncoba equinata* e 88 de *O. espinosa*. A sapucainha (*Carpotroche brasiliensis*) está sendo igualmente cultivada e iniciará-se, em breves dias, a plantação de 600 mudas.

#### Congresso Brasileiro de Hygiene

Realizar-se-á em Curitiba, provavelmente em setembro deste anno, o 6º Congresso Brasileiro de Hygiene, sendo os seguintes os temas officiaes: I. Estado actual do problema da tuberculose no Brasil; II. Praticas modernas de immunização nas doenças transmissiveis; III. Epidemiologia e prophylaxia da diphtheria; IV. Condições sanitarias das habitações particulares e collectivas no Brasil; V. Epidemiologia e prophylaxia do trachoma. A comissão executiva do congresso é constituída pelos Drs. Clementino Fraga (Presidente), João de Barros Barreto (Secretario Geral), João Candido Ferreira (Paraná), Luiz Medeiros (Paraná), Waldomiro Oliveira (S. Paulo), Raul Almeida Magalhães (Minas Geraes), J. P. Fontenelle (Rio), Decio Parreiras (Estado do Rio) e Antonio Luis de Barros Barreto (Bahia).

#### Mosquitos Transmissores das Doenças Infecciosas no Brsail

Entre as publicações distribuidas pelo Serviço de Informações do Ministerio da Agricultura do Brasil, se encontra um trabalho do Dr. A. de Azevedo Marques, entomologista do Instituto Biologico de Defesa Agricola, tratando dos mosquitos transmissores de doenças infectuosas, as suas especies, seus habitos e os meios de combatel-os. (*A Folha Medica*, fev. 15, 1930).

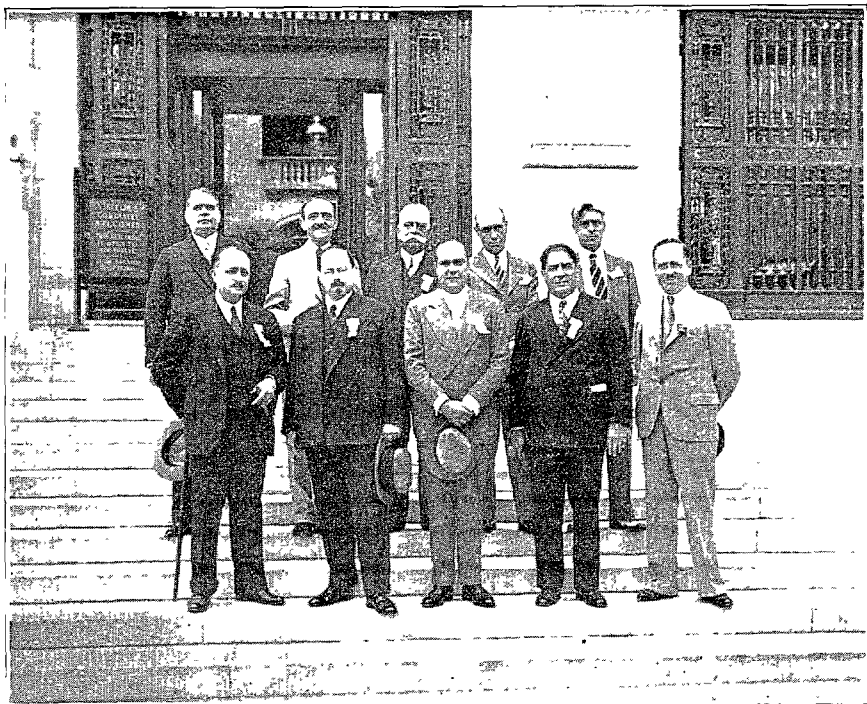
#### A Origem da Epidemia Typhica do 1924 na Bahia

Do estudo de Falcão depreende-se que a quasi totalidade dos acommetidos na phase propriamente epidemica (de principio de maio a principio de junho), do surto de febre typhoide do anno de 1924 na cidade de Salvador (Bahia) tomavam agua do encanamento em natureza, sendo este o unico traço de união commum entre elles. Os que adoeceram fóra do periodo da contaminação hydrica podem ser attribuidos a outros meios de contagio, como o contacto, as moscas, etc., que, em geral, entretêm, embora em muito menor escala, a disseminação do morbo, em pós a expansão hydrica. Diante do exposto, aos peixes larvophagos não se póde imputar o minimo papel na vehiculação da epidemia typhica da cidade do Salvador, cujo fóco de irradiação foi, incontestavelmente, o açude do Queimado. Reforçam ainda essa conclusão as provas experimentaes praticadas pelo Dr. Genesio Pacheco, na Bahia, e repetidas no Instituto de Mangueiras, em 1925, consoante as quaes os peixes, ao em vez de facilitarem a propagação do bacillo de Eberth-Gaffky, aceleraram o exterminio natural que esta bacteria sofre sempre na agua. (Edgard de Cerqueira Falcão, A Origem da Epidemia de Febre Typhoide do Anno de 1924, na Bahia.)

#### Tuberculose Ano-Rectal

A tuberculose ano-rectal como complicação de uma tuberculose pulmonar ou intestinal, não é frequente; como localização tuberculosa primitiva é muito rara. Em 2,720 doentes em que fizera Pitanga Santos um exame ano-rectal de 1919 a esta data, só 17 vezes encontrou casos em que os exames de laboratorio confirmaram o diagnostico de tuberculose. Em quasi todos esses casos havia signaes evidentes de localização pulmonar. A tuberculose ano-rectal como localização isolada e primitiva só 3 vezes foi dado observar. As fórmias em que encontrou o auctor a tuberculose ano-rectal foram o abscesso, a fistula, as fórmias vegetantes a hypertrophicas. A fistula tuberculosa do anus é uma lesão mais

frequentemente encontrada do que o abcesso, porque é mais incommoda. Em 186 casos de fistulas ano-rectaes que examinou, só encontrou 4 fistulas tuberculosas. Em todos os 4 casos, tratava-se de doentes com tuberculose pulmonar. A ulceração tuberculosa ano-rectal é tambem pouco frequente. Ella pôde estar situada no anus, no canal anal, ou no recto. Em 2,720 doentes, encontrou 5 ulcerações tuberculosas, 2 no recto, 2 no anus, e 1 no canal anal. Em todos os casos tratava-se de localizações secundarias a tuberculose pulmonar. As ulcerações tuberculosas secundarias, do recto ou do anus, podem existir, porque o bacillo de Koch se encontra nas fezes do doente. Em 2,720 exames ano-rectaes, nou se encontrou nenhum caso de ulceração tuberculosa primitiva ano-rectal,



Grupo de alguns dos Delegados Latino-Americanos ao recente Congresso Internacional de Hygiene Mental, durante a sua visita á União Pan-Americana e á Repartição Sanitaria Pan-Americana. Na primeira fila, o segundo lugar de esquerda a direita é occupado pelo Dr. Gustavo Riedel, Director da Colonia de Psychopatas de Engenho de Dentro do Rio, que fora eleito Presidente Honorario, em representação de Sud-America, do Comité Internacional de Hygiene Mental. (Veja-se tambem a pagina 880.)

o que faz concluir da sua raridade. As 5 ulcerações tuberculosas estavam assim distribuidas: 2 no recto, 1 no canal anal e 2 no anus. As neoplasias tuberculosas ano-rectaes tem uma fórmula mixta vegetante e infiltrante. Ellas são em regra localizações secundarias e do mesmo modo que as outras fórmulas são raramente encontradas. Nestas observações, dá-se o facto curioso de ser justamente sobre essa fórmula que observou-se o maior numero de casos, sendo 2 rectaes e 2 anaes, ainda um outro caso no qual não foi possível o exame de laboratorio, mas que pelo aspecto clinico parece corresponder ao que os autores chamam tuberculose verrucosa do anus. (Pitanga Santos, R.: *Folha Med.* 11: 3 (jan. 5) 1930.)