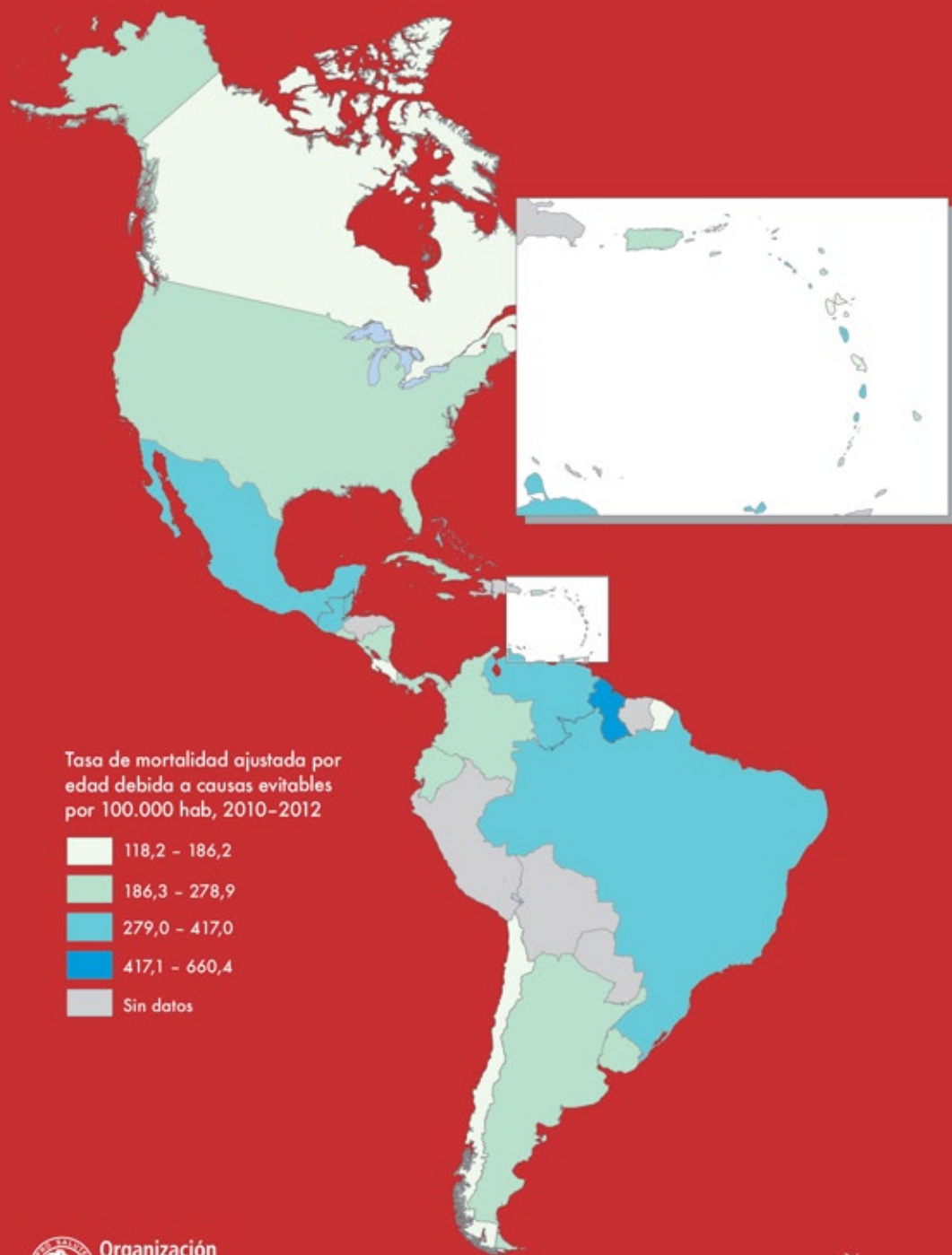


Indicadores Básicos



Organización
Panamericana
de la Salud



Organización
Mundial de la Salud



prefacio

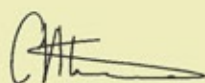
Por dos décadas, desde 1995, el folleto *Situación de Salud en las Américas: Indicadores Básicos* ha venido proporcionando de manera continua la información más reciente sobre los indicadores de salud en la Región de las Américas. Continuando con el compromiso de brindar datos actualizados que permitan caracterizar la situación de salud y sus tendencias en los Estados Miembros, la Organización Panamericana de la Salud (OPS) continúa recopilando datos demográficos, de morbilidad y mortalidad, de recursos, acceso y cobertura de servicios de salud y socioeconómicos provenientes de los sistemas de información nacionales y de las agencias del Sistema de Naciones Unidas. Los datos en este folleto han sido recopilados, procesados y revisados por el equipo técnico de la Unidad de Información y Análisis de Salud de la OPS en colaboración con los ministerios de salud y las oficinas de planificación y estadística de las Américas.

Este año el tema destacado es la mortalidad prematura evitable o “mortalidad evitable” que cuantifica las muertes prematuras -antes de los 75 años de edad- que no debieran ocurrir con la presencia de medidas de atención a la salud oportunas y de políticas y programas dirigidos a la prevención.

En el 2010, el año más reciente con el mayor número de países de las Américas con información de mortalidad disponible, ocurrieron cerca de 2,2 millones de muertes evitables en las Américas, 63% de ellas entre los hombres (1,4 millones). Por sexo se observaron diferencias importantes según el tipo de causas evitables: entre los hombres 70% de las muertes correspondieron a las consideradas como muertes evitables por medidas de prevención, y el 30% restante por la implementación de atención a la salud oportuna y efectiva. Entre las mujeres las proporciones fueron 53% y 47% respectivamente.

El mapa de la portada muestra la distribución de las tasas promedio ajustadas por edad para el periodo 2010 – 2012 en la Región. Se han incluido también figuras que muestran el cambio en la mortalidad entre 2001 y 2010 según sexo.

Ante los desafíos para el logro de una cobertura universal de salud y el monitoreo de acuerdos globales y regionales, esperamos que esta medida de mortalidad prematura apoye la toma de decisiones en los países reduciendo el número de muertes evitables en los países de las Américas. Para obtener más información, incluidos los indicadores básicos y sus definiciones, por favor visite <http://www.paho.org/ha>.



Carissa F. Etienne
Directora

indicadores demográficos

	1	2	3	4	5	6	7	8	9I	9H	9M
	población total (miles)	tasa cruda natalidad (1.000 hab)	media anual nacimientos (miles)	media anual defunciones (miles)	crecimiento poblacional anual (%)	tasa global fecundidad (hijos/mujer)	población urbana (%)	razón de dependencia (100 hab)	esperanza de vida al nacer (años) 2015		
	2015	2015	2015	2015	2015	2015	2015	2015	total	hombres	mujeres
Las Américas	991.114	15,7	15.584,7	6.717,7	1,0	2,1	80,5	51,2	76,9	74,1	79,7
América del Norte	361.069	12,9	4.668,7	2.975,2	0,8	1,9	81,6	51,3	79,5	77,1	81,8
Bermuda	70	11,3	0,8	0,6	0,5	1,9	100,0	52,0	81,2	77,9	84,4
Canadá	35.871	11,3	404,8	274,7	1,0	1,7	81,8	48,1	81,8	79,7	83,9
Estados Unidos de América	325.128	13,1	4.263,1	2.699,9	0,8	2,0	81,6	51,7	79,2	76,9	81,6
América Latina y el Caribe	630.045	17,3	10.916,0	3.742,4	1,0	2,1	79,6	51,0	75,1	72,0	78,2
América Latina	622.689	17,3	10.797,1	3.686,4	1,1	2,1	80,2	51,2	75,5	72,4	78,5
México	125.236	17,7	2.219,4	572,1	1,1	2,1	79,2	52,0	77,9	75,5	80,2
Istmo Centroamericano	46.699	24,0	1.123,2	233,8	1,8	2,8	59,1	64,5	74,7	71,6	77,8
Belize	348	22,7	7,9	1,5	2,3	2,6	44,0	58,5	74,3	71,3	77,5
Costa Rica	5.002	14,7	73,4	21,5	1,3	1,8	76,8	43,2	80,4	78,3	82,5
El Salvador	6.426	19,8	127,3	42,0	0,6	2,1	66,7	56,6	73,1	68,3	77,5
Guatemala	16.255	30,2	491,3	81,7	2,4	3,7	51,6	79,6	72,7	69,2	76,2
Honduras	8.424	25,0	211,0	39,0	1,9	2,9	54,7	63,7	74,4	72,2	76,7
Nicaragua	6.257	21,9	136,9	28,2	1,4	2,4	58,8	57,9	75,5	72,5	78,5
Panamá	3.988	18,9	75,4	19,8	1,6	2,4	66,6	54,2	78,0	75,3	80,8
Caribe Latino	37.322	17,2	643,2	279,9	0,7	2,2	74,5	53,4	73,4	71,0	76,0
Cuba	11.249	9,3	104,9	89,2	-0,1	1,4	77,1	42,0	79,6	77,7	81,6
Guadalupe	470	13,0	6,1	3,3	0,5	2,1	98,4	53,9	81,4	78,0	84,5
Guayana Francesa	262	23,1	6,0	1,0	2,4	3,0	84,4	57,9	77,6	74,4	81,2
Haití	10.604	24,9	264,0	89,1	1,3	3,0	58,6	63,3	63,7	61,8	65,7
Martinica	406	10,9	4,4	3,3	0,2	1,8	88,9	53,9	81,9	78,5	85,0
Puerto Rico	3.680	11,8	43,5	30,0	-0,1	1,6	93,6	50,0	79,2	75,5	82,8
República Dominicana	10.652	20,1	214,3	64,2	1,1	2,4	79,0	56,7	73,8	70,8	77,1
Área Andina	139.233	19,4	2.699,8	768,6	1,3	2,4	77,6	53,4	74,5	71,5	77,7
Bolivia (Estado Plurinacional)	11.025	25,2	278,0	77,0	1,6	3,1	68,5	64,4	67,8	65,6	70,0
Colombia	49.529	18,1	898,6	279,5	1,2	2,2	76,4	50,6	74,4	70,8	78,1
Ecuador	16.226	20,2	327,5	79,6	1,5	2,5	63,7	56,5	77,0	74,2	79,9
Perú	31.161	19,1	596,7	164,3	1,3	2,4	78,6	53,1	75,4	72,8	78,1
Venezuela (República Bolivariana)	31.293	19,1	599,0	168,3	1,4	2,3	89,0	52,7	74,9	72,1	78,0
Brasil	203.657	14,5	2.962,0	1.334,4	0,8	1,8	85,7	45,2	74,5	70,9	78,1
Cono Sur	70.542	16,3	1.149,4	497,7	0,9	2,1	88,2	52,4	77,2	74,0	80,4
Argentina	42.155	16,4	692,0	324,3	0,8	2,1	91,8	54,0	76,7	73,0	80,2
Chile	17.924	13,7	244,8	100,7	0,8	1,8	89,5	45,2	80,5	77,7	83,1
Paraguay	7.033	23,3	163,7	40,6	1,6	2,8	59,7	60,0	72,4	70,2	74,8
Uruguay	3.430	14,3	49,0	32,0	0,3	2,0	95,3	55,6	77,5	74,1	80,8
Caribe No-Latino	7.356	16,2	118,9	56,0	0,5	2,1	45,2	49,4	72,9	70,1	75,8
Anguila	16	12,7	0,2	0,1	2,0	1,7	100,0	45,6	81,3	78,7	84,0
Antigua y Barbuda	92	15,9	1,5	0,5	1,2	2,0	23,8	45,8	76,3	74,2	78,5
Aruba	112	12,6	1,4	0,9	1,3	1,8	41,5	43,7	76,6	73,5	79,7
Bahamas	388	15,1	5,9	2,4	1,3	1,9	82,9	41,1	75,6	72,5	78,5
Barbados	291	11,9	3,4	2,5	0,3	1,7	31,5	41,2	75,2	72,8	77,6
Curazao	148	13,8	2,0	1,2	0,4	2,1	89,3	52,5	78,2	75,9	80,6
Dominica	74	15,4	1,1	0,6	0,2	2,0	69,5	48,5	76,8	73,8	79,9
Granada	111	16,0	1,8	0,9	0,5	2,1	35,6	51,5	74,1	71,5	76,9
Guyana	808	19,6	15,8	5,4	0,5	2,5	28,6	61,4	66,6	63,9	69,3
Islas Caimán	56	12,1	0,7	0,3	2,1	1,9	100,0	42,5	81,1	78,4	83,9
Islas Turcas y Caicos	50	16,1	0,8	0,2	2,3	1,7	92,2	35,7	79,7	76,9	82,6
Islas Virgenes (EUA)	104	10,3	1,1	0,9	-0,6	1,7	95,3	58,5	79,9	76,8	83,1
Islas Virgenes (RU)	33	10,9	0,4	0,2	2,3	1,3	46,2	33,8	78,5	77,1	79,9
Jamaica	2.813	17,7	49,8	20,1	0,5	2,2	54,8	51,8	73,8	71,3	76,3
Montserrat	5	11,3	0,1	0,0	0,5	1,3	9,0	32,0	74,1	75,6	72,6
Saint Kitts y Nevis	52	13,5	0,7	0,4	0,8	1,8	32,0	41,0	75,5	73,1	78,0
San Vicente y las Granadinas	103	13,6	1,4	0,7	-0,3	1,8	50,6	45,2	75,1	73,1	77,1
Santa Lucía	164	13,7	2,2	1,2	0,3	1,8	18,5	46,2	77,6	74,9	80,5
Sint Maarten (Neerlandés)	41	13,0	0,5	0,2	1,5	2,1	100,0	35,5	78,0	75,7	80,4
Suriname	548	17,3	9,5	4,0	0,8	2,2	66,0	49,8	71,4	68,4	74,6
Trinidad y Tobago	1.347	13,8	18,6	13,4	0,2	1,8	8,4	43,7	70,1	66,6	73,9

IB 1-9: países < 300.000 hab: estimaciones de la Oficina del Censo de los EUA; para los demás: Estimaciones de la División de Población de la ONU. Ambas agencias revisan continuamente las proyecciones de población a la luz de la última ronda censal.

indicadores de mortalidad

	10 razón de mortalidad materna (100.000 nv)		11 razón de mortalidad materna estimado ¹ (100.000 nv) 2013	12 tasa de mortalidad infantil (1.000 nv)		13 mortalidad en <5 años (1.000 nv)		14 defunciones registradas en <5 años por			15 causa mal definida e ignorada (%) c2013	17 subregistro de mortalidad (%) c2013	
	razón	defunciones maternas		año	tasa	defunciones infantiles	tasa	año	EDA (%)	IRA (%)			año
Las Américas	56,9	5.593	68	12,6	153.606	15,0		2,0	5,3		3,1	...	
América del Norte	4,8	18	27	5,9	25.441	6,9		0,8	1,3		1,4	2,1	
Bermuda	-	-	2014	...	3,5 ^a	2 ^a	4,6	2013	-	-	2013	0,8	...
Canadá	4,8	18	2011	11 (7-18)	4,8	1.810	5,5	2011	0,1	1,0	2011	1,2	5,8
Estados Unidos de América		28 (18-44)	6,0	23.629	7,0	2012	0,9	1,3	2013	1,5	1,7
América Latina y el Caribe	59,0	5.575	85	15,5	128.165	18,9		2,5	7,1		4,2	...	
América Latina	58,9	5.523	85	15,5	126.359	18,9		2,5	7,1		4,2	9,8	
México	38,2	861	2013	49 (31-77)	13,0	29.229	15,7	2013	2,8	6,6	2013	1,7	-
Istmo Centroamericano	81,4	630		112	18,6	17.610	22,6		6,0	14,7		5,9	16,6
Belize	41,1	3	2014	45 (30-68)	12,0	88	14,4	2014	0,6	2,6	2013	0,7	-
Costa Rica	29,3	21	2014	38 (25-57)	8,0	575	9,4	2014	0,3	3,2	2013	2,8	6,0
El Salvador	52,6	60	2014	69 (48-100)	9,7 ^{#,z}	1.102	11,0	2014	4,4	7,1	2012	18,8	23,8
Guatemala	113,4	452	2013	140 (89-210)	18,1 [#]	7.221	24,8	2013	10,0	24,2	2013	7,1	13,6
Honduras		120 (73-190)	24,0	5.289 ^{#,z}	29,0	2007-12	1,6 ^f	6,6 ^f	2013	0,9 ^f	...
Nicaragua	37,9 ^{#,p}	53	2014	100 (68-160)	20,0 ^{#,z}	2.229 ^{#,z}	25,0	2011	3,1	8,8	2013	1,2	25,6
Panamá	55,6 [#]	41	2013	85 (55-130)	14,9 [#]	1.106	19,1	2013	5,8	10,7	2013	2,8	17,9
Caribe Latino	113,1	422		209	33,5	5.579	47,9		1,4	4,0		2,9	18,1
Cuba	35,1	43	2014	80 (50-130)	4,2	514	5,7	2014	1,4	7,8	2013	0,7	-
Guadalupe	8,3	50	...	2013	-	-	2011	11,1	8,5
Guayana Francesa	8,5 ^t	53 ^d	12,8	2011	3,2	1,6	2011	13,1	23,0
Haití	157,0 [#]	188	2013	380 (220-680)	59,0	...	88,0	2012
Martinica	8,7	2009-11	2,4	-	2011	7,2	11,9
Puerto Rico	5,5 ^p	2	2013	20 (13-32)	7,5 ^p	270	8,4	2013	1,0	0,7	2013	0,8	3,0
República Dominicana	119,0	189	2014	100 (71-150)	23,7	4.692	28,3	2014	1,4	3,1	2012	5,1	43,0
Área Andina	63,6	1.428		103	15,5	20.029	18,6		2,3	8,2		2,0	24,5
Bolivia (Estado Plurinacional)		200 (130-310)
Colombia	65,9	446	2012	83 (56-130)	17,5 ^{^^}	8.220 ^{^^}	19,8	2012	1,5	7,0	2012	1,9	25,3
Ecuador	45,7 [#]	155	2013	87 (58-130)	8,6 [#]	2.928	17,8	2013	1,6	9,0	2013	8,7	24,4
Perú	...	411	2014	89 (61-130)	17,0	2010-14	2,3	12,7	2012	0,3	40,9
Venezuela (República Bolivariana)	69,8	416	2012	110 (70-170)	14,9	8.881	17,3	2012	3,8	5,1	2012	0,5	6,8
Brasil	61,6	1.787	2012	69 (44-110)	14,5	42.108	16,5	2013	1,9	5,5	2013	5,9	6,7
Cono Sur	37,4	395		62	10,4	11.804	12,1		0,9	4,0		6,8	2,7
Argentina	32,5	245	2013	69 (60-81)	10,8	8.174	12,6	2013	1,1	4,2	2013	8,0	-
Chile	15,7	38	2013	22 (14-35)	7,0	1.692	8,1	2013	0,1	2,6	2013	2,2	-
Paraguay	96,3 [#]	103	2013	110 (71-170)	14,6 [#]	1.562	17,0	2013	1,4	5,3	2013	10,8	27,5
Uruguay	18,6	9	2014	14 (9-20)	7,8	376	9,0	2014	1,2	2,6	2013	9,0	-
Caribe No-Latino	75,4	52		104	16,5	1.806	15,6		1,0	3,1		2,0	...
Anguila	-	-	2014	...	13,3	2	33,3	2014	-	-	2013	-	...
Antigua y Barbuda	-	-	2014	...	11,8	13	18,2	2014	-	6,3	2013	1,9	...
Aruba	-	-	2012	...	1,8	2	1,8	2012	-	-	2013	5,1	...
Bahamas	82,2	4	2012	37 (24-55)	22,7 ^d	101 ^d	22,8	2012	1,3	9,3	2012	1,5	9,4
Barbados	33,7	1	2013	52 (33-83)	12,4	37	14,2	2013	-	-	2012	1,2	...
Curazao	11,3	23	12,3	2012
Dominica	-	-	2014	...	19,6	17	20,8	2014	2,3	-	2013	1,6	...
Granada	57,1	1	2014	23 (14-37)	13,1	23	14,3	2014	-	5,0	2013	1,1	...
Guyana		250 (160-380)	23,3 ^{#,p}	345	...	2014	4,3	7,4	2011	0,8	0,2
Islas Caimán	-	-	2014	...	4,2	3	4,2	2014	-	-	2013	2,9	...
Islas Turcas y Caicos	-	-	2014	...	6,9	3	6,9	2014	-	-	2013	-	...
Islas Virgenes (EUA)	13	...	2012	-	-	2012	5,0	...
Islas Virgenes (RU)	-	-	2014	...	3,5	1	3,5	2014
Jamaica	83,4	33	2012	80 (57-110)	19,5	775	...	2011	-	1,3	2011	0,8	14,5
Montserrat	-	-	2014	...	-	-	-	2014	-	-	2013	-	...
Saint Kitts y Nevis	155,5	1	2014	...	23,3	15	23,3	2014	12,5	-	2012	0,9	...
San Vicente y las Granadinas	54,3	1	2014	45 (29-70)	15,2	28	17,4	2014	-	3,3	2013	2,0	...
Santa Lucía	95,1	2	2013	34 (21-54)	14,3	30	15,2	2013	-	2,0	2012	2,9	...
Sint Maarten (Neerlandés)	195,7	1	2013	...	5,7	3	7,6	2014
Suriname	82,5	8	2011	130 (87-190)	15,1	147	17,5	2011	1,3	3,8	2012	9,9	27,4
Trinidad y Tobago		84 (53-140)	12,0 ^{#,o}	225 ^o	14,5	2012

IB 10, 12, 13: (a) valor 2014; (b) valor 2001-2011 (encuesta); (c) valor 2011-2013 (promedio); (d) valor 2013; (e) valor 2012; (z) sector público; (p) valor preliminar; (#) ver notas técnicas; (^) tasa y defunciones provienen de diferente fuente.

IB 11: (1) intervalo de confianza al 95%; IB 14-17: (f) valor basado en defunciones hospitalarias (20% del total esperado).

indicadores de mortalidad

	18Tc 18Ta 18Hc 18Ha 18Mc 18Ma						19Tc 19Ta 19Hc 19Ha 19Mc 19Ma					
	tasa de mortalidad general (todas las causas) (1.000 hab) (2013)						tasa de mortalidad por enfermedades transmisibles (100.000 hab) (2013)					
	total		hombres		mujeres		total		hombres		mujeres	
	corregida	ajustada	corregida	ajustada	corregida	ajustada	corregida	ajustada	corregida	ajustada	corregida	ajustada
Las Américas	6,6	5,6	7,2	6,8	6,1	4,5	50,5	45,3	54,0	54,4	47,1	37,5
América del Norte	8,0	4,7	8,2	5,6	7,8	3,9	39,5	22,7	39,5	26,4	39,6	19,5
Bermuda **	6,8	3,7	7,4	4,9	6,2	2,6	33,1	15,9	32,7	19,1	33,5	13,5
Canadá *	7,0	3,8	7,1	4,5	7,0	3,2	33,3	16,5	31,3	18,7	35,3	14,8
Estados Unidos de América *	8,1	4,8	8,3	5,7	7,9	4,0	40,2	23,4	40,4	27,2	40,0	20,1
América Latina y el Caribe	5,8	6,0	6,5	7,5	5,0	4,8	56,9	58,5	62,4	70,8	51,5	48,0
América Latina	5,8	6,1	6,6	7,5	5,0	4,8	57,1	58,8	62,7	71,0	51,7	48,2
México *	4,9	5,6	5,6	7,0	4,2	4,5	29,9	33,7	35,7	43,1	24,5	25,9
Istmo Centroamericano	5,3	6,8	6,1	8,1	4,6	5,6	70,8	82,2	80,2	96,9	61,7	69,2
Bélica *	4,9	7,4	5,8	9,2	3,9	5,9	72,9	105,2	84,4	129,0	61,4	84,1
Costa Rica *	4,0	4,2	4,4	5,0	3,5	3,4	19,7	20,1	23,1	24,9	16,3	15,5
El Salvador ^b	6,7	7,3	8,0	9,4	5,5	5,6	67,1	70,4	76,4	86,5	58,8	57,3
Guatemala	5,6	7,7	6,5	9,2	4,7	6,4	103,1	121,6	116,5	140,3	90,3	105,3
Honduras [#]	5,0	6,9	5,6	7,9	4,5	5,9	70,4	88,4	78,7	106,2	62,2	73,2
Nicaragua	4,7	6,5	5,4	7,7	4,0	5,3	34,0	40,5	39,7	48,8	28,4	32,8
Panamá	5,6	5,8	6,3	6,9	4,9	4,8	67,4	68,4	79,5	84,2	55,0	52,8
Caribe Latino	7,2	5,8	8,0	7,0	6,4	4,7	57,7	46,9	63,4	55,4	52,1	39,0
Cuba *	8,2	5,1	8,8	6,0	7,6	4,3	61,3	37,5	65,6	44,8	57,0	30,9
Guadalupe ^{*,*}	6,1	3,9	6,9	5,1	5,5	3,0	38,0	23,1	44,6	32,1	32,0	16,1
Guayana Francesa ^{*,**}	2,9	4,4	3,6	5,6	2,3	3,3	25,7	40,3	32,0	49,6	19,4	30,8
Haití
Martinica ^{*,**}	6,8	3,6	7,6	4,7	6,1	2,8	35,4	17,8	39,5	22,5	31,8	14,4
Puerto Rico *	7,9	4,9	8,9	6,4	6,9	3,6	55,9	35,6	63,0	46,3	49,4	26,8
República Dominicana ^b	6,1	7,0	7,1	8,3	5,2	5,8	57,1	63,0	63,7	71,9	50,6	54,2
Área Andina	5,4	6,4	6,2	7,8	4,5	5,1	62,4	73,2	70,1	87,9	54,7	60,0
Bolivia (Estado Plurinacional)
Colombia ^b	5,6	6,7	6,5	8,2	4,7	5,3	39,7	45,6	47,5	57,6	32,1	35,0
Ecuador	5,3	5,9	6,0	7,0	4,6	4,8	56,0	60,3	63,3	72,0	48,7	49,2
Perú ^b	5,5	6,6	6,1	7,8	4,9	5,5	128,4	154,5	137,1	179,0	119,6	132,2
Venezuela (República Bolivariana) ^{b,*}	4,9	5,9	6,1	7,5	3,8	4,4	35,9	42,8	42,1	52,4	29,7	33,8
Brasil*	6,0	6,1	6,9	7,7	5,1	4,8	61,3	62,0	66,1	73,6	56,6	51,9
Cono Sur	7,1	5,7	7,5	7,2	6,7	4,5	74,1	56,4	74,2	69,9	74,0	46,1
Argentina *	7,8	5,9	8,2	7,7	7,3	4,6	93,4	67,7	92,4	84,9	94,3	55,2
Chile *	5,7	4,6	6,1	5,7	5,3	3,6	39,9	30,7	41,6	38,5	38,2	24,1
Paraguay	5,6	7,1	6,1	8,0	5,1	6,2	53,8	65,3	58,4	74,5	49,1	56,6
Uruguay *	9,6	5,7	10,0	7,5	9,1	4,3	57,2	33,4	56,2	42,0	58,1	26,8
Caribe No-Latino	6,2	6,8	6,9	8,8	5,6	5,4	54,1	59,3	59,5	76,4	48,8	47,5
Anguila *	5,0	4,7	5,7	5,5	4,3	3,9	-	-	-	-	-	-
Antigua y Barbuda *	5,2	5,5	5,8	6,7	4,6	4,5	46,6	47,5	46,8	50,9	46,4	43,8
Aruba ^{**}	5,2	3,8	6,1	5,3	4,4	2,8	40,3	29,4	52,2	46,2	29,6	17,8
Bahamas ^{b,*}	5,4	5,5	6,0	6,9	4,7	4,4	64,5	63,8	60,5	62,6	68,4	63,9
Barbados ^{b,*}	8,1	6,1	8,3	7,8	7,9	4,9	94,9	68,4	92,0	84,3	97,6	57,8
Curazao
Dominica *	8,4	6,9	9,0	8,2	7,9	5,8	71,0	51,1	78,4	68,5	63,4	38,0
Granada *	7,5	7,0	8,0	8,1	6,9	5,8	71,2	66,7	79,4	79,0	62,8	53,6
Guayana ^{*,*}	6,8	12,6	7,7	18,7	5,9	9,3	92,0	144,4	109,0	214,1	74,5	102,3
Islas Caimán ^{**}	3,2	2,5	3,1	2,7	3,2	2,4	29,8	22,2	15,3	13,2	43,6	29,1
Islas Turcas y Caicos ^{**}	1,7	2,6	1,7	2,9	1,7	2,4	6,3	6,8	8,3	7,4	4,2	5,6
Islas Virgenes (EUA) ^{b,*}	6,8	4,6	8,7	6,5	5,2	3,0	31,3	20,1	44,7	27,2	19,6	15,6
Islas Virgenes (RU)
Jamaica ^{*,**}	6,1	6,0	6,7	7,3	5,5	4,8	38,3	38,1	41,7	44,9	35,0	32,1
Montserrat *	8,7	10,4	8,1	7,7	9,2	23,0	-	-	-	-	-	-
Saint Kitts y Nevis ^{b,*}	6,7	6,1	7,1	7,1	6,3	5,2	39,4	35,0	43,4	38,8	35,5	31,7
San Vicente y las Granadinas *	8,8	8,3	9,6	9,8	8,0	6,8	93,0	86,5	106,8	107,9	78,7	66,9
Santa Lucía ^{b,*}	7,1	5,7	7,5	6,7	6,7	4,8	46,2	33,3	44,2	33,5	48,2	33,6
Sint Maarten (Neerlandés)
Suriname ^{b,**}	5,2	6,0	5,8	7,4	4,7	4,9	58,6	65,5	65,7	80,3	51,4	54,1
Trinidad y Tabago

IB 18-28: (a) valor 2011; (b) valor 2012; (#) datos del país corresponden a defunciones hospitalarias y son circa 20% del total de las defunciones esperadas.

(*) tasas observadas, buena calidad de datos; (**) tasas observadas sin insumo para la corrección.

indicadores de mortalidad

2010a tasa de mortalidad por neoplasias malignas (100.000 hab) (2013)						2010a tasa de mortalidad por causas externas (100.000 hab) (2013)						2013 tasa de mortalidad ajustada, 2013 (100.000 hab)			2013 razón de sexo homicidio (hombre:mujer)	
total		hombres		mujeres		total		hombres		mujeres		suicidio (100.000 hab)	accidentes de transporte terrestre (100.000 hab)	homicidio en hombres (100.000 hombres)	2013	
corregida	ajustada	corregida	ajustada	corregida	ajustada	corregida	ajustada	corregida	ajustada	corregida	ajustada					
127,3	103,2	134,8	119,7	120,1	91,0	66,1	62,8	102,8	101,1	30,6	26,4	7,7	14,6	28,9	7,2	
185,5	112,1	197,9	131,6	173,4	97,2	59,6	50,0	80,8	71,4	39,1	29,2	11,2	10,1	7,7	3,6	
188,6	97,3	205,4	121,3	172,9	82,2	28,8	31,2	59,5	63,0	-	-	-	16,3	15,4	...	
210,2	119,6	221,6	138,7	198,9	105,1	45,8	33,7	57,9	46,9	33,9	20,8	9,5	5,9	2,1	2,3	
182,8	111,3	195,3	130,8	170,6	96,3	61,1	51,8	83,3	74,1	39,6	30,1	11,4	10,6	8,3	3,7	
92,3	97,5	96,7	112,0	88,1	87,0	69,7	70,1	115,5	118,3	25,5	24,6	5,5	17,2	41,3	9,3	
92,6	97,8	96,9	112,2	88,3	87,2	70,0	70,4	115,9	118,7	25,6	24,7	5,5	17,3	41,4	9,3	
58,8	69,9	59,6	78,1	58,0	64,0	52,9	55,0	88,4	94,6	19,4	19,9	4,7	13,4	31,9	7,6	
64,8	88,5	63,5	92,0	66,1	86,0	74,9	84,3	124,9	145,7	26,3	28,6	7,0	14,1	51,3	9,0	
56,0	94,2	62,7	117,0	49,4	76,4	80,1	93,3	138,7	164,3	21,7	24,6	5,6	24,2	69,6	6,7	
90,7	96,7	96,6	112,2	84,6	84,4	41,3	40,6	64,6	64,4	17,2	16,4	6,2	12,0	12,9	10,5	
86,5	101,2	77,3	97,4	94,7	103,7	113,1	115,4	202,3	215,0	32,6	32,1	13,0	23,7	115,8	8,3	
56,6	93,5	52,6	91,2	60,3	95,6	96,1	115,0	160,8	201,3	34,4	39,2	4,0	10,7	69,4	6,2	
40,0	58,5	42,9	68,7	37,0	50,5	51,9	61,3	82,8	102,1	21,0	23,6	8,6	12,6	24,4	10,0	
60,7	89,6	57,9	91,1	63,5	89,0	53,8	59,1	88,0	98,1	20,4	22,4	9,4	16,4	19,2	11,5	
91,0	98,2	95,5	109,1	86,4	89,2	50,2	51,2	85,5	87,9	14,2	14,1	3,9	13,5	35,1	13,5	
143,3	110,5	160,5	130,1	126,2	94,4	70,2	62,6	103,8	98,8	36,9	26,9	7,4	16,7	26,8	7,2	
204,0	130,8	230,2	156,6	177,6	109,3	67,0	47,3	80,9	63,7	52,9	30,3	10,1	7,1	8,5	3,6	
135,8	88,1	162,8	117,0	111,6	66,5	54,9	47,6	80,5	74,6	32,0	24,4	6,3	11,4	9,7	4,8	
50,2	83,2	56,5	109,5	43,9	65,2	48,5	54,9	75,0	86,6	22,0	24,3	9,4	13,4	15,3	7,0	
...
177,3	94,0	208,1	119,8	150,9	75,3	42,3	33,8	69,2	61,2	19,4	10,8	7,8	4,7	6,3	...	
140,9	89,2	161,9	113,2	121,4	71,8	59,3	52,6	101,0	93,6	20,6	14,7	5,7	9,4	46,6	15,3	
81,2	98,7	86,8	109,0	75,7	89,7	79,7	84,1	131,9	140,4	27,3	28,6	5,1	30,0	41,2	8,4	
92,7	113,5	90,3	121,3	95,0	108,1	88,2	90,1	148,4	152,6	28,5	29,2	4,8	19,2	54,8	10,7	
...
98,8	120,8	95,3	130,1	102,2	114,6	96,9	98,3	170,9	174,9	25,2	25,9	6,6	20,3	92,6	12,7	
85,7	99,2	83,9	103,0	87,6	96,5	78,7	81,7	125,3	132,1	32,1	32,3	6,3	29,3	21,9	7,2	
103,1	127,6	99,8	134,1	106,4	123,4	66,3	70,2	96,2	104,3	36,2	37,1	3,5	7,6	7,5	4,0	
76,2	95,1	76,5	104,1	75,9	88,5	101,1	101,1	177,4	176,9	24,3	25,2	2,6	23,6	60,3	16,0	
96,4	99,2	104,8	119,5	88,3	83,8	74,7	73,1	124,9	123,1	26,1	24,9	5,1	20,5	49,4	10,9	
140,4	116,0	149,4	140,8	131,7	99,5	50,6	47,7	77,3	75,7	24,8	21,0	8,0	14,0	9,6	6,2	
144,3	116,3	154,1	143,6	134,8	98,6	49,7	46,8	76,2	74,8	24,2	20,3	7,0	12,9	8,9	6,3	
139,6	113,8	146,9	136,3	132,4	98,5	42,8	38,8	65,9	62,2	20,3	16,3	9,2	11,5	6,6	6,7	
79,2	107,2	78,4	112,9	80,1	103,5	66,7	70,6	101,1	107,4	31,7	33,5	7,3	27,3	20,6	5,6	
222,4	141,3	255,6	190,3	191,3	108,6	69,7	58,3	99,6	91,1	41,7	28,1	14,6	13,0	10,4	4,1	
109,2	115,6	119,2	145,9	99,4	98,7	68,2	72,5	112,2	124,6	25,3	25,3	7,9	12,4	44,5	6,0	
114,3	109,2	118,9	112,7	110,0	106,0	57,1	56,9	92,4	93,3	24,4	23,8	-	14,3	14,0	...	
97,6	104,1	121,7	142,2	75,9	77,6	34,6	37,6	51,5	54,8	23,2	22,7	-	1,1	-	...	
115,4	81,1	133,3	115,4	99,3	61,8	40,3	35,0	61,8	54,8	20,9	17,5	1,2	11,5	9,8	5,0	
99,2	102,0	104,4	132,3	94,2	86,6	63,2	60,7	107,2	103,5	21,0	20,3	1,2	11,5	59,9	8,9	
174,5	133,8	196,1	179,9	154,2	105,5	40,0	34,7	53,9	51,5	26,9	19,2	-	6,7	-	-	
...
158,3	125,2	181,2	158,2	135,0	105,7	61,4	58,1	97,3	94,0	24,8	22,9	1,4	13,1	30,6	6,0	
133,2	120,8	155,1	155,4	110,8	95,3	42,9	42,8	63,1	64,5	22,2	20,5	-	9,9	8,4	2,5	
61,2	123,8	53,5	183,7	69,1	110,2	96,6	121,7	153,6	213,8	37,8	45,2	28,9	22,8	30,9	2,7	
89,3	68,7	106,8	85,2	72,7	54,5	29,8	30,5	53,4	54,4	7,3	7,2	1,3	7,4	18,9	...	
33,5	58,0	24,9	48,0	42,3	67,7	18,8	18,3	16,6	12,7	21,1	22,1	-	1,8	9,8	3,0	
145,3	77,9	178,7	100,2	116,0	61,3	93,1	112,1	168,5	219,6	26,8	26,1	10,9	15,1	141,6	24,5	
...
119,2	123,2	133,4	148,2	105,4	105,5	69,7	71,6	118,7	124,6	22,3	21,4	1,9	11,9	61,3	7,6	
173,4	212,2	231,3	226,8	115,6	145,7	57,8	85,5	77,1	126,8	38,5	118,5	-	29,5	-	-	
122,2	113,3	130,2	127,9	114,2	104,7	71,0	68,0	110,5	107,8	31,5	27,0	3,9	9,3	49,2	13,0	
167,6	156,6	179,3	182,5	155,5	138,6	57,2	56,2	95,4	93,5	17,7	17,7	-	7,1	38,6	7,0	
152,3	128,7	164,3	145,5	140,9	115,2	62,9	58,8	102,4	99,3	25,3	20,6	5,7	-	38,3	6,2	
...
66,2	75,9	70,5	91,3	61,9	64,7	62,1	64,4	94,1	100,5	30,0	30,5	25,5	11,6	7,9	2,3	
...

indicadores de morbilidad

	29 tasa de incidencia de tuberculosis (100.000 hab)	30 población en riesgo de malaria (%)	31 IPA malárico (1.000 hab)	32 casos reportados de malaria	33 casos reportados de dengue	34 tasa de incidencia de sida (100.000 hab)	35 razón de sexo casos de sida (hombre: mujer)	36 bajo peso al nacer (%) (<2.500 g) 2011-14, uod
	2013	2013	2013	2013	2014	2013		
Las Américas	22,8	7,1	10,4	430.671	1.176.588 ^h	9,0	3,0	7,8
América del Norte	3,0	-	-	2.083	471	7,6	3,2	7,8
Bermuda	-	-	-	-	1	4,3 ^a	...	7,9
Canadá	4,7	-	-	489*	-	0,4	3,2	6,1
Estados Unidos de América	2,8	-	-	1.594*	470	8,3	3,2	8,0
América Latina y el Caribe	34,0	11,1	16,3	428.588	1.176.061	9,9	3,0	7,8
América Latina	34,3	11,1	16,4	396.347	1.163.916	9,8	3,0	7,8
México	16,9	0,1	4,2	499	124.943	4,6	4,6	5,5
Istmo Centroamericano	29,7	4,9	4,9	13.580	173.820	4,6	2,7	9,8
Bélico	36,5	1,0 [#]	8,1 [#]	26	5.026	9,7
Costa Rica	8,4	6,3 [#]	- [#]	6	11.140	1,2	3,3	7,0
El Salvador	34,3	- [#]	2,2 [#]	7	53.460	1,0	3,1	8,9
Guatemala	21,4	5,4	5,8	6.214	19.791	6,1 ^a	2,1 ^a	11,4
Honduras	36,8	7,7	8,6	5.428	43.456	4,2	1,9	9,1
Nicaragua	48,5	4,2	4,7	1.194	35.430	1,0	4,6	8,8
Panamá	37,5	4,2	4,3	705	5.517	14,9	2,8	7,7
Caribe Latino	63,2	11,6	3,1	22.463	22.172	6,2	...	10,3
Cuba	6,7	-	-	48*	2.522	3,1 ^b	5,6 ^b	5,1
Guadalupe	...	-	-	2 ^{a*}	1.397	10,1
Guayana Francesa	...	58,5	5,7	875	1.180
Haití	165,2	38,4	5,5	20.957	240 ^a	7,5 ^a	...	9,1
Martinica	...	-	-	1 ^{a*}	1.680	12,3
Puerto Rico	1,4	-	-	1 ^{a*}	8.880	11,7	...	10,5
República Dominicana	42,8	0,9	5,1	579	6.273	14,3
Área Andina	45,5	4,4	33,2	181.224	238.591	4,3	3,1	7,9
Bolivia (Estado Plurinacional)	78,0	2,9	24,1	7.342	23.726	2,8	2,1	...
Colombia	24,3	6,8	15,2	51.722	105.356	2,8	3,7	8,9
Ecuador	33,5	0,3	9,1	378	15.446	10,3 ^c	2,4 ^c	8,6
Perú	97,9	4,4	31,7	43.139	19.043	3,9	2,9	6,4
Venezuela (República Bolivariana)	21,6	3,2	79,1	78.643	75.020	7,7
Brasil	37,9	27,7 ^{^^}	23,2	178.546	591.080	19,7	1,8	8,5
Cono Sur	20,9	-	-	35	13.310	3,9	3,5	7,0
Argentina	21,6	-	-	5*	3.270	2,6	3,0	7,4
Chile	13,7	-	-	6*	30	5,5	5,6	6,2
Paraguay	33,2	-	-	11	10.010	5,0	1,9	6,1
Uruguay	25,9	-	-	13*	-	8,4	2,5	7,5
Caribe No-Latino	17,4	10,3	5,3	32.241	12.145	22,0	1,6	10,5
Anguila	-	-	-	-	86	26,0
Antigua y Barbuda	11,1	-	-	-	37	53,9 ^a	2,4 ^a	4,7
Aruba	10,1	-	-	-	400
Bahamas	8,7	-	-	2*	146	52,7	1,1	12,5
Barbados	1,4	-	-	5*	2.686	27,1 ^a	1,9 ^a	11,0
Cunzao	1,4	-	-	-	194
Dominica	4,1	-	-	-	7	9,6 ^b	2,5 ^b	10,0
Granada	0,9	-	-	2	39	19,3 ^b	4,3 ^b	11,3
Guyana	84,9	91,6	43,0	31.479	863	11,0	1,4	11,0
Islas Caimán	9,3	-	-	3 ^{a*}	124	5,6	2,0	10,0
Islas Turcas y Caicos	4,2	-	-	-	252	6,5 ^a	...	8,2
Islas Vírgenes (EUA)	...	-	-	-	10	12,4	...	9,6
Islas Vírgenes (RIU)	3,1	-	-	-	239	- ^a	- ^a	11,7
Jamaica	3,4	-	-	6*	928	24,5	1,3	10,4
Montserrat	-	-	-	-	17	4,0
Saint Kitts y Nevis	-	-	-	-	75	19,6	9,0	8,7
San Vicente y las Granadinas	2,9	-	-	- ^a	117	46,2 ^a	0,8 ^a	19,8
Santa Lucía	5,5	-	-	1*	167	9,2	2,8	11,1
Sint Maarten (Neerlandés)	5,0	-	-	1 ^{a*}	404	- ^c	- ^c	18,0
Suriname	26,1	3,9	8,4	729	197	49,0 ^b	1,2 ^b	...
Trinidad y Tobago	18,6	-	-	13*	5.157	4,2	1,8	9,3

Cólera, 2014

País	Casos	Defunciones
CAN **	2	0
CHL*	1	0
CUB	76	...
DOM	603	11
HTI	27.753	296
MEX	14	...
USA*	7	0
TOTAL	28.456	307

preliminar; * todos importados.

Fiebre Amarilla, 2014

País	Casos	Defunciones
BRA	1	0
PER*	13	12
TOTAL	14	12

* un caso importado

Sarampión, 2014

País	Casos
ARG	1
BRA	727
CAN	418
CRI	1
MEX	3
USA	667
TOTAL	1.817

nota: casos importados o relacionados con importación

Fuente:

OPS/OMS. Datos suministrados por los Ministerios de Salud y Agencias de Salud de los países. Actualización 15 de Mayo de 2015.

indicadores de recursos, acceso y cobertura

	37 recursos humanos por 10.000 hab			39 comas hospitalarias (1.000 hab) 2011-14, uod	41A gasto nacional en salud como % del PBI		42 atención de salud por personal capacitado (%)			43 cobertura de inmunización (%), 2014				48 uso de anticonceptivos (mujeres, todo método) (%) 2011-2014, uod
	40				público 2013	privado 2013	43			menores de 1 año			1 año	
	médicos c2013	enfermeras c2013	dentistas c2013				prenatal (4 visitas y +)	del parto	año	DPT3 + Hib3	Polio3	BCG		
Las Américas	2,3			89,9	95,6		90	90	95	92	...
América del Norte	25,9	110,9	6,2	2,8			96,6	99,4		94	93	n/a	92	62
Bermuda	5,5	98,0	99,0	2014	99	99	n/a	84	...
Canadá	25,0	106,4 ^a	6,1	2,7	7,6	3,1 [#]	...	99,9	2011	96 ^h	96 ^h	n/a	95 ^h	...
Estados Unidos de América	26,0	111,4 ^a	6,2	2,9	8,1	9,1	96,6	99,3	2012	94 ^h	93 ^h	n/a	91 ^h	62
América Latina y el Caribe	2,0			86,6	93,8		88	88	95	93	...
América Latina	17,6	13,8	4,3	2,0			86,7	93,9		88	88	95	92	...
México	21,2	25,1	1,0	1,6	3,2	3,0	90,8	96,1	2013	87	87	96	98	38
Istmo Centroamericano	11,6	9,2	3,1	1,0			82,2	76,6		83	79	90	82	62
Belize	11,5	11,1	...	1,3	3,4	2,0	...	93,2	2014	95	95	98	95	...
Costa Rica	22,8	24,4	9,3	1,1	7,4	2,5	90,2 ^c	98,0	2014	91	91	80	95	75
El Salvador	15,5	11,2	5,3	1,3 ^b	4,6	2,3	75,2	...	2014	94	93	85	95	...
Guatemala	7,5	6,0	1,4	0,6 ^b	2,4	4,1	...	62,8	2013	73	65	91	67	54
Honduras	10,0	3,8	...	0,7 ^b	4,3	4,4	89,0	83,0	2012	85	85	86	88	73
Nicaragua	8,8	7,5	0,5	0,9 ^b	4,5	3,9	71,0	95,0	2014	100 [*]	100 [*]	100 [*]	100 [*]	55
Panamá	16,0	13,6	3,1	2,3	4,9	2,3	87,9	92,8	2013	80	80	99	90	63
Caribe Latino	33,7	29,8	5,3	2,7			84,1	78,7		79	85	85	79	...
Cuba	75,0	79,2	13,7	5,2	9,6 [#]	...	97,8	99,9	2014	100 [*]	100 ⁱ	99	100 [*]	77
Guadalupe	5,2	100,0	2011
Guayana Francesa	2,7
Haití	2,3	3,5	0,1	0,7	0,7	8,7	67,0 ^d	50,0	2013	60	75	67	64 ^k	35
Martinica	4,1	90,9	99,9	2011
Puerto Rico	3,5	98,8	99,0	2013
República Dominicana	21,2	3,8	1,7	1,6	2,8	2,7	95,4	98,6	2013	91	90	100 [*]	87	68
Área Andina	14,9	10,1	4,8	1,3			82,6	94,2		86	84	92	87	...
Bolivia (Estado Plurinacional)	8,9	5,1	0,8	1,1	4,8	1,3	61,7 ^a	73,5	2013	85	85	96	86	...
Colombia	17,7	10,3	8,3	1,5	5,2	1,6	84,8	98,6	2012	90	90	89	91	...
Ecuador	15,9	7,9	2,6	1,5	3,9	3,6	79,5 ^d	94,7	2013	83	84	89	70	55
Perú	11,9	12,7	1,9	1,6	3,1	2,2	86,6	91,4	2014	88	78	94	89	75
Venezuela (República Bolivariana)	0,8 ^b	86,9	99,5	2014	78	79	95	89	...
Brasil	15,1	7,1	5,5	2,2	4,7	5,0	88,9	99,1	2013	94	96	100 [*]	100 [*]	...
Cono Sur	21,1	15,5	8,3	3,8			...	99,3		91	90	96	92	...
Argentina	5,0	4,9	2,4	...	99,7	2013	94	92	100 [*]	95	81
Chile	18,2	15,3	7,7	2,2	3,7	4,1	...	99,8	2013	95	95	98	97	...
Paraguay	15,8	14,6	7,0	1,3	3,5	5,5	76,7	96,8	2013	74	74	77	73	...
Uruguay	47,3	18,0	14,4	2,8	6,1	2,6	95,9	99,9	2014	95	95	99	96	77
Caribe No-Latino	2,4			96,1	99,2		93	93	91	94	...
Anguila	8,5	24,2	2,0	2,2	100,0 ^d	100,0	2014	100 [*]	100 [*]	100 [*]	100 [*]	...
Antigua y Barbuda	3,8	3,1	1,7	100,0	100,0	2014	100 [*]	96	n/a	100 [*]	45
Aruba	2,8	100,0	100,0	2012
Bahamas	...	27,5	2,2	2,9	3,2	4,1	85,0	98,0	2013	96	96	n/a	92	...
Barbados	5,8	4,1	2,6	98,0	98,6	2013	94	95	62	95	...
Curazao	4,2	95 ^f	95 ^f	n/a	93 ^f	48
Dominica	17,7	50,9	2,9	3,8	4,2	1,8	...	100,0	2014	97	97	98	94	...
Granada	7,6	43,9	2,1	3,7	3,0	3,3	...	99,0	2014	97	81	n/a	94	...
Guyana	1,6	4,3	2,2	95,1	98,3	2013	98	97	99	100	34
Islas Caimán	52,0	73,3	7,6	4,3	98,9	100,0	2014	97	97	79	86	...
Islas Turcas y Caicos	0,6 ^b	89,9	100,0	2014	91	91	99	98	...
Islas Virgenes (EUA)	92,9	...	2011
Islas Virgenes (RU)	1,9	100,0	100,0	2014	80	80	100 [*]	90	48
Jamaica	1,7 ^b	3,4	2,5	...	99,9	2013	92	93	90	92	...
Monserrat	9,8	67,5	7,8	5,8	100,0	98,0	2014	100 [*]	100 [*]	100 [*]	100 [*]	...
Saint Kitts y Nevis	4,6	2,3	4,1	...	100,0	2014	98	96	99	93	...
San Vicente y las Granadinas	9,5	22,9	1,7	2,6	4,3	0,9	...	99,9	2014	98	97	100 [*]	100 [*]	...
Santa Lucía	12,9	30,3	1,3	1,3 ^b	4,7	3,8	99	99	89	100 [*]	...
Sint Maarten (Neerlandés)	1,9	90,0	100,0	2013	95	95	...	98	...
Suriname	10,3	18,6	1,0	...	3,4	1,4	85	85	n/a	85	...
Trinidad y Tobago	18,1	35,1	2,6	3,0	2,6	2,8	100,0	100,0	2014	92	94	n/a	96	43

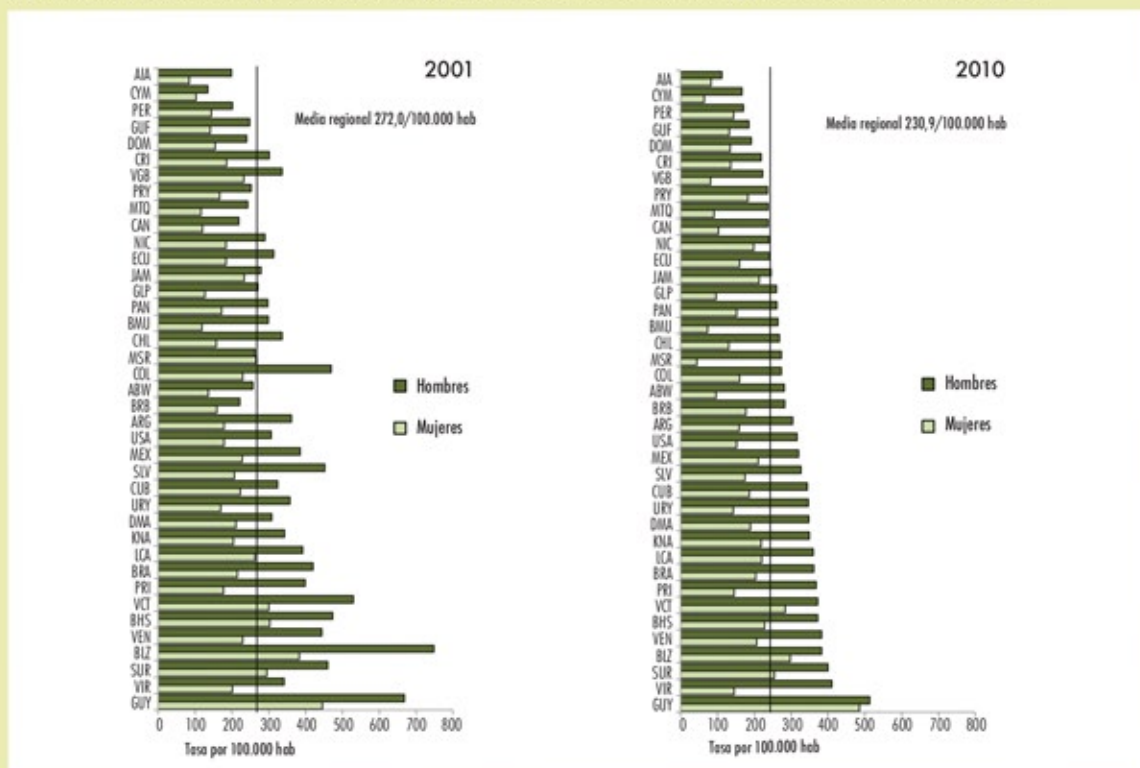
IB 38-47: (a) se refiere a enfermeras profesionalmente activas; (b) sector público; (c) valor 2011; (d) valor 2012; (e) valor 2014; (f) valor 2013; (g) edad 19-35 meses; (h) < 2 años; (i) polio 2 acuerdo al esquema del país; (k) SR < 1 año; (*) reportado como > 100%; (#) dato reportado por país.

indicadores socioeconómicos

	49T	49H	49M	50 disponibilidad de calorías (Kcal/po/día)	51A	51B	52 crecimiento medio anual del PBI (%) 2013	53 razón de ingreso 20% superior/ 20% inferior 2011-13, uod	54T 54U 54R 55T 55U 55R población (%) con acceso a								
	población alfabeto (15 años y +) (%) 2015				2013	ingreso nacional bruto (US\$ per cápita), 2013			total 2013	20% superior/ 20% inferior 2011-13, uod	fuentes mejoradas de agua potable, 2015			instalaciones mejoradas de saneamiento, 2015			
	total	hombres	mujeres			valor corriente					valor ppa	total	urbana	rural	total	urbana	rural
Las Américas	93,4	93,9	92,9	3.220	26.179	28.777	2,7	...	96	98	89	89	92	76			
América del Norte	3.617	53.355	52.597	2,2	...	99	99	98	100	100	100			
Bermuda	2.765 ^b	104.610 ^a	66.430 ^a	-4,9 ^a	...	100 ^a	100 ^a	100 ^a	100 ^a	100 ^a	100 ^a			
Canadá	3.419 ^b	52.210	42.120	2,0	...	100	100	99	100	100	99			
Estados Unidos de América	3.639 ^b	53.470	53.750	2,2	...	99	99	98	100	100	100			
América Latina y el Caribe	93,4	93,9	92,9	2.980	9.399	13.754	3,0	...	94	97	83	83	88	63			
América Latina	93,4	93,9	92,9	2.993	9.443	13.817	3,0	...	95	97	84	83	88	63			
México	95,1	96,2	94,2	3.072	9.940	16.020	1,1	11,1	96	97	92	85	88	75			
Istmo Centroamericano	86,8	89,2	84,6	2.574	4.278	8.047	3,7	15,6	93	98	84	74	83	62			
Belice	2.751	4.510	7.870	1,5	...	100	99	100	91	94	88			
Costa Rica	97,8	97,7	97,8	2.898 ^b	9.550	13.570	3,5	12,8	98	100	92	95	95	92			
El Salvador	88,0	90,4	86,0	2.513 ^b	3.720	7.490	1,7	8,4	94	98	87	75	82	60			
Guatemala	81,5	87,4	76,3	2.419	3.340	7.130	3,7	14,8	93	98	87	64	78	49			
Honduras	88,5	88,4	88,6	2.651 ^b	2.180	4.270	2,6	23,5	91	97	84	83	87	78			
Nicaragua	82,8	82,4	83,2	2.564 ^b	1.790	4.510	4,6	...	87	99	69	68	77	56			
Panamá	95,0	95,7	94,4	2.733	10.700	19.300	8,4	17,6	95	98	89	75	84	58			
Caribe Latino	85,6	86,5	84,8	2.673	5.721	9.218	3,4	...	80	85	69	73	79	55			
Cuba	99,8	99,9	99,8	3.277 ^b	5.890 ^b	...	2,7 ^b	...	95	96	90	93	94	89			
Guadalupe	96,5	96,4	96,6	99	99	100	97	97	90			
Guyana Francesa	92 ^c	95 ^c	75 ^c	92 ^c	95 ^c	76 ^c			
Haití	60,7	64,3	57,3	2.091	810	1.720	4,3	...	58	65	48	28	34	19			
Martinica	97,0	97,6	96,4	100	100	100	92 ^c	94 ^c	73 ^c			
Puerto Rico	93,3	92,8	93,8	...	19.210	23.840	-0,6	99	99	99			
República Dominicana	91,8	91,2	92,3	2.614	5.770	11.630	4,6	10,3	85	85	82	84	86	76			
Área Andina	95,1	96,0	94,2	2.716	7.797	12.480	4,3	14,8	90	95	73	81	86	62			
Bolivia (Estado Plurinacional)	95,7	97,8	93,6	2.254 ^b	2.550	5.750	6,8	15,2	90	97	76	50	61	28			
Colombia	94,7	94,6	94,8	2.804	7.590	11.960	4,7	17,5	91	97	74	81	85	68			
Ecuador	94,5	95,4	93,5	2.477 ^b	5.760	10.720	4,6	12,0	87	93	76	85	87	81			
Perú	94,5	97,3	91,7	2.700	6.270	11.160	5,8	11,9	87	91	69	76	83	53			
Venezuela (República Bolivariana)	96,3	96,4	96,2	2.880 ^b	12.550	17.900	1,3	...	93	95	78	94	98	70			
Brasil	92,6	92,2	92,9	3.263	11.690	14.750	2,5	16,9	98	100	87	83	88	52			
Cono Sur	97,7	97,7	97,7	3.046	12.444	17.486	4,4	11,3	99	99	96	96	97	90			
Argentina	98,1	98,0	98,1	3.155 ^b	2,9	10,6	99	99	100	96	96	98			
Chile	97,5	97,6	97,4	2.989 ^b	15.230	21.060	4,1	12,6	99	100	93	99	100	91			
Paraguay	95,6	96,1	95,0	2.589	4.010	7.670	14,2	13,0	98	100	95	89	96	78			
Uruguay	98,5	98,2	98,8	2.939 ^b	15.180	18.940	4,4	9,0	100	100	94	96	97	93			
Caribe No-Latino	92,1	89,7	94,3	2.757	9.118	13.874	1,8	...	96	98	94	86	85	87			
Anguila	95	95	...	98	98	...			
Antigua y Barbuda	99,0 ^a	98,4 ^a	99,4 ^a	2.396 ^b	13.050	20.490	-0,1	...	98	98	98	91	91	91			
Aruba	97,5	97,5	97,5	98	98	98	98	98	98			
Bahamas	2.575 ^b	21.570	22.700	0,7	...	98	98	98	92	92	92			
Barbados	3.047 ^b	15.080 ^a	15.090 ^a	0,0 ^a	...	100	100	100	96	96	96			
Curazao			
Dominica	3.047 ^b	6.930	10.060	-0,9	96			
Grenada	2.453 ^b	7.490	11.230	2,4	...	97	99	95	98	98	98			
Guyana	88,5	87,2	89,8	2.648 ^b	3.750	6.610	5,2	...	98	98	98	84	88	82			
Islas Caimán	97	97	...	96	96	...			
Islas Turcas y Caicos			
Islas Virgenes (EUA)	98	98	98			
Islas Virgenes (RU)	100	100	100	96	96	96			
Jamaica	88,7	84,0	93,1	2.746	5.220	8.490	1,3	...	94	98	89	82	80	84			
Montserrat			
Saint Kitts y Nevis	2.507 ^b	13.890	20.990	4,2	...	98	98	98			
San Vicente y las Granadinas	2.960 ^b	6.460	10.440	1,7	...	95	95	95			
Santa Lucía	2.629 ^b	7.060	10.290	-0,4	...	96	100	96	91	85	92			
Sint Maarten (Neerlandés)			
Suriname	95,6	96,1	95,0	2.727 ^b	9.370	15.960	2,9	...	95	98	88	79	88	61			
Trinidad y Tobago	99,0	99,2	98,7	2.889 ^b	15.760	26.220	1,6	...	95	95	95	92	92	92			

mortalidad prematura por causas evitables

Figura 1. Tasa de mortalidad prematura ajustada por edad debida a causas evitables, según sexo en las Américas, 2001 y 2010



La "mortalidad evitable" es un indicador de muerte prematura por problemas de salud que podrían ser evitados previniendo el inicio de la enfermedad o demorando la muerte con un acceso oportuno y de calidad a los servicios de salud¹. Para este análisis se seleccionaron dos años (2001 y 2010) del periodo 2001 – 2012 pues fueron los años con el mayor número de países con datos de mortalidad disponible y que permitieran evaluar algún cambio en el tiempo. Se consideraron las defunciones ocurridas hasta los 74 años y se observaron los cambios en el tiempo. Fueron excluidos del análisis aquellos países con ausencia de datos en varios años o con un subregistro estimado de mortalidad de 25% o más en 2011. Se calcularon tasas crudas de mortalidad evitable y se ajustaron por edad por el método directo, utilizando como población de referencia la población mundial utilizada por la OMS. Adicionalmente, se calculó el cambio porcentual del indicador entre 2001 y 2010 por país y según sexo. Para el mapa se clasificaron los países usando el método de cortes naturales de Jenks, que identifica conglomerados con datos semejantes y establece los puntos de corte para distinguir clases. Para disminuir la variabilidad por números pequeños el mapa presenta las tasas promedio para el periodo 2010 – 2012 por país. La figura 1 muestra la distribución de las tasas de mortalidad evitable entre hombres y mujeres según país en los años 2001 y 2010.

En 2001, la tasa media regional fue de 272 muertes evitables por 100.000 habitantes con una variabilidad importante entre países (rango de 83,4 a 748,7; mediana² de 245,5). Para el 2010 se observó una disminución del 10,5% en la tasa media regional a 230,9 muertes evitables por 100.000 habitantes, manteniendo la amplia variabilidad entre países (rango 44,2 – 513,2; mediana 219,7).

Se observaron diferencias según sexo. En el 2001 la tasa media regional en los hombres fue de 343 muertes evitables por 100.000 habitantes (rango 134,7 – 748,7; mediana 313,5) y en las mujeres 192,5 por 100.000 habitantes (rango 83,4 – 445,7; mediana 184,6). El riesgo de morir prematuramente por estas causas fue 78% mayor entre los hombres en comparación con el riesgo de las mujeres. En 2010, las tasas medias regionales disminuyeron tanto en los hombres como en las mujeres: 14,5% entre los hombres con una tasa de 294 muertes evitables por 100.000 habitantes (rango 111,3 – 513,2; mediana 282,2) y 16,2% en las mujeres con una tasa de 168,2 (rango 44,2 – 485,2; mediana 158,3). A nivel regional los riesgos de morir disminuyeron en ambos sexos. Sin embargo, la brecha en el riesgo de morir por estas causas evitables entre hombres y mujeres se mantuvo a través del periodo.

Desde una perspectiva regional se observaron disminuciones de la muerte prematura por causas evitables en el tiempo con una variabilidad grande entre países. Es importante que los países de la región continúen trabajando para profundizar en el conocimiento de aquellas causas que son potencialmente prevenibles o tratables por medidas de atención a la salud y/o intervenciones de salud pública tales como el acceso oportuno y de calidad a los servicios de salud, el mejoramiento de los hábitos alimenticios, el aumento de la actividad física, la eliminación del consumo de tabaco, la reducción del consumo dañino de alcohol, entre otros, considerando en sus abordajes las desigualdades como las observadas según sexo y que permitan mejorar la cobertura y acceso universal a la salud, principalmente a la atención primaria. La esperanza de vida aumentó 3,5 años en la región en el periodo de estudio entre 2001 y 2010, pero esto no es suficiente si no va acompañado de una mejora en la calidad de vida. Es por esto que el análisis de los principales problemas asociados a causas evitables de muerte y los factores que de una u otra forma contribuyen para su reducción o aumento deben ser estudiados con más detalle, facilitando que los servicios de salud implementen estrategias que mejoren las condiciones de salud de los habitantes de la Región de las Américas.

¹ El grupo de causas de "muerte evitable" se construyó con base en la experiencia de diferentes investigadores y de países generada en los últimos 35 años. Para información adicional y la lista de causas consideradas para este análisis visite: <https://hiss.paho.org/pahosys/ame.php>

² La mediana es el valor central en el conjunto de las tasas de mortalidad ordenados de menor a mayor.

Notas Técnicas:

- La razón de mortalidad materna, la tasa de mortalidad infantil y la mortalidad < 5 años (IB 10, 12, 13) son reportadas por el país. Un aumento en los valores puede reflejar una mejoría en la cobertura y calidad de la información. Las estimaciones de la razón de mortalidad materna (IB 11) provienen del *Mortality Estimation Inter-Agency Group (MMEIG)*.
- La razón de mortalidad materna (IB 10) según reportado por el país (ECU, HTI, NIC, PAN, PRY) presenta una o más de las siguientes limitaciones: cobertura de las defunciones maternas y nacidos vivos, diferencias con la definición de mortalidad materna empleada, uso de diferentes denominadores o el estudio de sólo las muertes maternas confirmadas.
- La tasa de mortalidad infantil (IB 12) según reportado por el país (ECU, ELS, GTM, GUY, PAN, PRY, TRI) presenta limitaciones debido a la cobertura de las defunciones en menores de un año o de los nacidos vivos.
- Las muertes por causas mal definidas e ignoradas (IB 16) son aquellas donde en un año específico la causa básica corresponde a síntomas, signos y afecciones mal definidas e ignoradas (CIE-10: R00-R99).
- El subregistro de mortalidad (IB 17) está determinado al restar de 1 el total de las defunciones registradas en un país-período, dividido por el total de las defunciones estimadas, obtenido después de aplicar las tasas de mortalidad crudas estimadas de Naciones Unidas a la población correspondiente.
- Las tasas de mortalidad corregidas (IB 18-IB 28) se calculan sobre la mortalidad registrada, aplicando un algoritmo de corrección del subregistro y un algoritmo de redistribución de las defunciones por causas mal definidas, según la metodología presentada en Estadísticas de Salud de las Américas, edición de 2006 (<http://www.paho.org/ESA2006>). Para dos grupos de países se presentan tasas observadas. Para uno de ellos debido a que la calidad de sus datos es alta (proporción de subregistro y de causas de muerte mal definidas menor a 10%) y para el otro grupo debido a que no se cuenta con los insumos para llevar a cabo los procesos de corrección. Las tasas de mortalidad ajustadas por edad se calcularon con el método directo, aplicando la población estándar mundial de la OMS (<http://www.who.int/healthinfo/paper31.pdf>).
- La población en riesgo de malaria (IB 30) hace referencia a las áreas de alto y moderado riesgo de transmisión malarial. Riesgo moderado: IPA entre 1 y 10/1.000 hab; riesgo alto: IPA > 10/1.000 hab.
- Casos reportados de dengue (IB 33) representa el número de casos sospechosos y confirmados por laboratorio de dengue durante un año específico, para un determinado país, territorio o área geográfica.
- Gasto nacional en salud (IB 41) corresponde al método de Sistema de Cuentas de Salud que utiliza OMS y OCDE que organiza el gasto por función de salud, proveedores y esquemas de financiación. Para mayor información: WHO Health expenditures database, <http://apps.who.int/nha/database/DocumentationCentre/index/en>.
- Gasto público en salud (IB 41A): La suma de los gastos en salud pagados en efectivo o en especie por entidades gubernamentales, como el Ministerio de Salud, otros ministerios, organizaciones paraestatales o instituciones de seguridad social (sin el conteo doble de las transferencias gubernamentales a la seguridad social y fondos extra presupuestales). Incluye todos los gastos efectuados por estas entidades, independientemente de la fuente, por lo que incluye cualquier financiamiento a cargo de donantes. Incluye las transferencias de pagos a los hogares y derechohabientes para compensar los costos de atención médica y fondos extra presupuestales para financiar los servicios de salud y bienes.
- Gasto privado en salud (IB 41B): La suma de los desembolsos para la salud por entidades privadas, como cajas, seguros de salud comerciales, organizaciones sin fines de lucro que sirven a los hogares, empresas residentes y cuasi-sociedades con provisión de servicios de salud o función de financiamiento y los gastos de los hogares o gastos de bolsillo. Incluye los gastos de todos las fuentes, por lo que incluye cualquier financiamiento de donantes a través de "agentes de financiación".

Los valores de agregación regional y subregional expresan valores medios ponderados para tasa, razón y proporción. Para los valores absolutos se presenta la sumatoria.

La información presentada en esta publicación deroga la de ediciones anteriores y está sujeta a continua revisión. Se recomienda no comparar series de datos entre las distintas ediciones. Las fuentes de datos fueron definidas para asegurar la comparabilidad, por consiguiente las estadísticas aquí presentadas pueden diferir de las estadísticas nacionales.

Continuamos la colección de indicadores básicos de Bonaire, San Eustaquio y Saba. Todavía no están presentados en esta edición por falta de datos.

Para el propósito de esta publicación: América Latina está compuesta por México, el Istmo Centroamericano, el Caribe Latino, el Área Andina, Brasil y el Cono Sur. América Latina y el Caribe está compuesto por América Latina y el Caribe No-Latino. Debido a su tamaño poblacional, Brasil y México se muestran separados.

Fuentes de datos:

Indicadores demográficos:

- United Nations, Population Division. World Population Prospects: The 2012 Revision. Nueva York; 2013. Acceso 15 de Junio de 2015 (<http://esa.un.org/wpp/>) (IB 1-6, 8, 9)
- Oficina del Censo de los EUA. International Data Base. Actualización: Diciembre de 2013. Acceso 15 de Junio de 2015 (<http://www.census.gov/ipc/www/idb>). (IB 1-6, 8, 9)
- United Nations, Population Division. World Urbanization Prospects: The 2014 Revision. New York; 2014. Acceso 9 de Septiembre de 2014. (<http://esa.un.org/unpd/wup/>) (IB 7)

Indicadores de mortalidad:

- OPS/OMS. Datos suministrados por los Ministerios de Salud y Agencias de los países. Washington DC, 2015. Última actualización: 15 de Junio de 2015. (IB 10, 12, 13, 36, 40, 42, 43, 48)
- OMS. Trends in Mortality: 1990 to 2013. Estimates by WHO, UNICEF, UNFPA, World Bank, UNPD. Ginebra, 2014. (IB 11)
- OPS/OMS. Sistema de Información Regional de Mortalidad; Washington DC; 2015. Última actualización: 11 de Junio de 2015. (IB 14-28)

Indicadores de morbilidad:

- OPS/OMS. Datos suministrados por los Ministerios de Salud y Agencias de los países. Washington DC, 2015. Última actualización: 15 de Mayo de 2015. (IB 29-36, cólera, fiebre amarilla, sarampión).

Recursos, acceso y cobertura:

- OPS/OMS. Datos suministrados por los Ministerios de Salud y Agencias de los países. Washington DC, 2015. Última actualización: 15 de Mayo de 2015. (IB 37-40 y 42-48)
- OMS. Global Health Expenditure Database. Acceso Mayo de 2015 (<http://apps.who.int/nha/database/DocumentationCentre/Index/es>). (IB 41AB)

Indicadores socioeconómicos:

- UNESCO. Institute for Statistics (UIS). Data Centre. UIS Estimates. Acceso 10 de Junio de 2015 (<http://data.uis.unesco.org>). (IB 49)
- Food and Agriculture Organization (FAO). FAOSTAT, Rome, 2013. Acceso 9 de Junio de 2015 (<http://faostat3.fao.org/download/FB/FBS/E>). (IB 50)
- Banco Mundial. World Development Indicators 2015. Washington DC, 2015. Actualización 15 de Junio de 2015 (<http://databank.worldbank.org/data/home.aspx>). (IB 51 - 53)
- WHO/UNICEF. Joint Monitoring Programme (JMP) for Water Supply and Sanitation. Acceso 31 de Julio de 2015 (<http://www.wssinfo.org/data-estimates/tables/>). (IB 54-55)

Mapa:

Análisis: *Enfermedades Transmisibles y Análisis de Salud/Información y Análisis de Salud* basado en datos del Sistema de Información Regional de Mortalidad OPS/OMS, 2015.

Símbolos y abreviaturas: (-) magnitud cero; (0) magnitud inferior a la mitad de la unidad de medición; (...) dato no disponible; (c) circa; (hab) habitantes; (nv) nacidos vivos; (uad) último año disponible; (ppa) paridad del poder adquisitivo; (PBI) producto bruto interno; (EDA) enfermedad diarreica aguda; CIE10: A00-A09; (IRA) infección respiratoria aguda; CIE10: J00-J22; (IPA) índice parasitario anual; (Sida) síndrome de inmunodeficiencia adquirida; (DPT3-Hib3) difteria-pertussis (tos ferina)-tétanos-Haemophilus influenzae tipo b, tercera dosis; (Polio 3) vacuna antipoliomielítica oral o vacuna inactivada, tercera dosis; (BCG) vacuna antituberculosa (bacilo Calmette-Guérin); (SRP1) sarampión, rubéola y paroditis, primera dosis; (n/a) no aplica; (BI) indicador básico.

Códigos de país/territorio según ISO 3166-1: Aruba (ABW), Anguila (AIA), Argentina (ARG), Antigua y Barbuda (ATG), Bahamas (BHS), Belice (BLZ), Bermuda (BMU), Bolivia (BOL), Brasil (BRA), Barbados (BRB), Canadá (CAN), Chile (CHL), Colombia (COL), Costa Rica (CRI), Cuba (CUB), Curacao (CUW) Islas Caimán (CYM), Dominica (DMA), República Dominicana (DOM), Ecuador (ECU), Guadalupe (GLP), Granada (GRD), Guatemala (GTM), Guayana Francesa (GUF), Guyana (GUY) Honduras (HND), Haití (HTI), Jamaica (JAM), Saint Kitts y Nevis (KNA), Santa Lucía (LCA), México (MEX), Montserrat (MSR), Martinica (MTQ), Nicaragua (NIC), Panamá (PAN), Perú (PER), Puerto Rico (PRI), Paraguay (PRY), El Salvador (SLV), Suriname (SUR), Sint Maarten (SXM), Islas Turcas y Caicos (TCA), Trinidad y Tobago (TTO), Uruguay (URY), Estados Unidos de América (USA), San Vicente y las Granadinas (VCT), Venezuela (VEN), Islas Virgenes RU (VGB) e Islas Virgenes EUA (VIR).

Cita sugerida:

Organización Panamericana de la Salud / Organización Mundial de la Salud, Enfermedades Transmisibles y Análisis de Salud / Información y Análisis de Salud: Situación de Salud en las Américas. Indicadores Básicos 2015. Washington, D.C., Estados Unidos de América, 2015.