

# Actualización Epidemiológica Cólera

6 de agosto de 2018

---

## Resumen de la situación

En 2017 se notificaron 13.803 casos sospechosos de cólera en La Española: Haití con 13.681 casos (incluidas 159 defunciones) y la República Dominicana con 122 casos (incluidas 4 defunciones).

Si bien tanto en Haití como en la República Dominicana disminuyó el número de casos notificados en 2017, en comparación con 2016, en éste último la caída fue mayor dado que la tasa por 100.000 habitantes bajo de 11,5 a 1,20. La misma tasa para Haití disminuyó de 374 a 112 casos por 100.000 habitantes entre 2016 y 2017.

De manera similar, comparativamente entre 2016 y 2017 el número de defunciones relacionadas con el cólera disminuyó en 64% en Haití (de 446 a 159 defunciones) y en la República Dominicana en 85% (27 a 4 defunciones).

Hasta la semana epidemiológica (SE) 29 de 2018, se notificaron 2.883 casos de cólera en La Española, de los cuales el 99% ocurrieron en Haití (2.843 casos, incluidas 34 defunciones). Adicionalmente, México notificó un caso de cólera (*Vibrio cholerae* O1 toxigénico) en una paciente de 43 años que adquirió la infección en Sinaloa. La fecha de inicio de síntomas fue el 16 de junio. Se están realizando análisis adicionales de laboratorio para caracterizar el aislado y no se registraron casos adicionales.

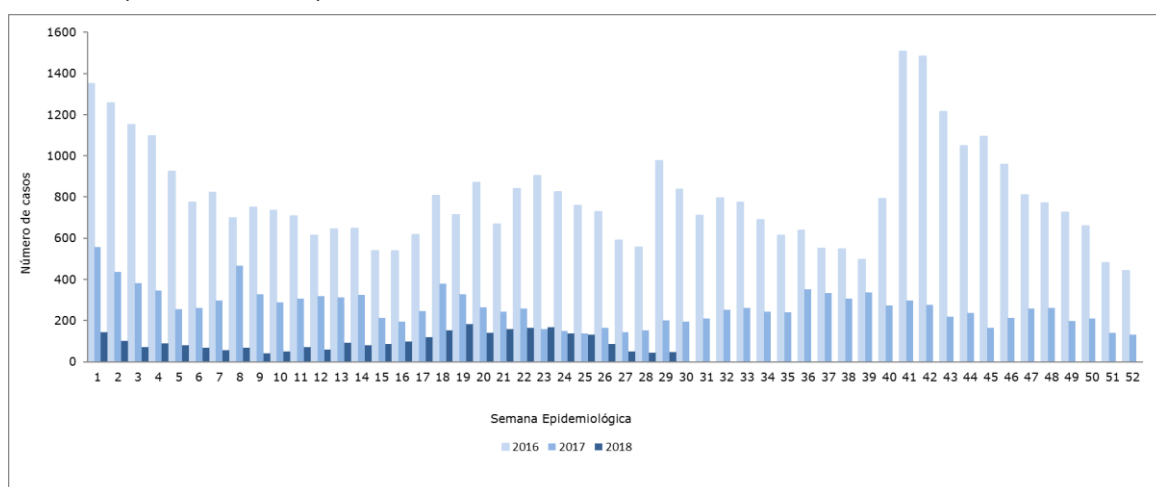
A continuación, un resumen de la situación de cólera en La Española.

En **Haití**, entre la SE 1 y la SE 29 de 2018, se notificaron 2.843 casos sospechosos, incluidas 34 defunciones. La tasa de incidencia para 2018 (hasta la SE 29) es de 24 por 100.000 habitantes, que corresponde a la incidencia más baja registrada desde el inicio del brote. En las últimas 8 semanas (SE 22 a SE 29) se registraron en promedio 103 casos sospechosos, luego de un incremento con 184 casos registrados en SE 19. En el curso de este año, se está realizando un grande esfuerzo para el análisis laboratorial de los casos. Para el año 2018, se dispone de confirmación por laboratorio en un 69% de los casos, variando la tasa de confirmación entre 10% y 80% según de la semana epidemiológica y departamento (22% en promedio).

La tasa de letalidad acumulada se ha mantenido alrededor de 1% desde 2011.

La mayoría de los casos han ocurrido en los departamentos de Artibonite (854 casos), Centre (774) y Ouest (561, donde se encuentra también la capital Puerto Príncipe). Una situación similar se había observado en 2017 con la mayoría de los casos notificados en estos departamentos, indicando que el foco de circulación persiste en estas áreas.

**Figura 1.** Distribución de casos sospechosos de cólera por semana epidemiológica. Haití, 2016 - 2018 (hasta la SE 29).



**Fuente:** Ministère de la Santé Publique et de la Population (MSPP) de Haïti/ Direction d'Epidémiologie de Laboratoire et de Recherches (DELRL) y reproducido por la OPS/OMS

En la **República Dominicana** entre la SE 1 y la SE 29 de 2018, se notificaron 41 casos sospechosos de cólera lo que representa una disminución de 57% comparado con lo notificado en el mismo periodo epidemiológico en 2017 (96 casos). No se registraron muertes por esta causa en lo que va del 2018. Durante las SE 28-29 se notificaron 20 casos sospechosos de cólera, 19 de los cuales corresponden al municipio La Descubierta, provincia Independencia (que tiene frontera con el Departamento haitiano de Ouest); se tomaron muestras a 5 casos, tres de los cuales resultaron negativos a *Vibrio cholerae* y queda pendiente el resultado de los otros dos casos.

En la **Tabla 1** se muestra los casos notificados de cólera en La Española desde el inicio del brote en 2010 hasta la SE 29 de 2018.

**Tabla 1:** Número de casos sospechosos de cólera en La Española, octubre de 2010 – julio 2018 (hasta la SE 29)

Año	República Dominicana			Haití		
	Casos	Defunciones	Tasa de letalidad (%)	Casos	Defunciones	Tasa de letalidad (%)
2010 <sup>†</sup>	191	0	0	179.379	3.990	2,2
2011 <sup>†</sup>	20.851	336	1,6	340.311	2.869	0,8
2012 <sup>†</sup>	7.919	68	0,8	112.076	894	0,8
2013 <sup>†</sup>	1.954	42	2,1	58.809	593	1,0
2014 <sup>†</sup>	603	11	1,8	27.753	296	1,1
2015	546	15	2,7	36.045	322	0,9
2016	1.159	27	2,3	41.421	446	1,1
2017*	122	4	3,2	13.681	159	1,1
2018*	41	0		2.842	34	1,2

\* **Fuente:** Boletín Epidemiológico Semanal de la OMS. Disponible en:

<http://www.who.int/cholera/statistics/en/>

\*Datos Publicados por el Ministerio de Salud Pública, Dirección General de Epidemiología de la República Dominicana, disponibles en: <https://bit.ly/2Hp3C97>

Datos publicados por el Ministère de la Santé Publique et de la Population (MSPP) de Haïti/ Direction d'Epidémiologie de Laboratoire et de Recherches (DELRL), disponibles en : <https://bit.ly/2HrEtPa>

## Orientaciones para los Estados Miembros

A pesar de que se registra la incidencia más baja desde octubre de 2010, la transmisión de cólera continúa en La Española. Por ello, la OPS/OMS mantiene su recomendación a los Estados Miembros sobre la necesidad de mantener y fortalecer la capacidad de vigilancia del cólera a fin de detectar precozmente los casos sospechosos, proporcionar el tratamiento adecuado y prevenir su propagación. El tratamiento precoz y adecuado mantiene la tasa de letalidad de los pacientes hospitalizados en cifras menores a 1%.

La OPS/OMS alienta a los Estados Miembros a que continúen con sus esfuerzos, incluido la promoción de higiene y movilización social, para garantizar condiciones adecuadas de saneamiento básico y acceso al agua potable con el fin de reducir el impacto del cólera y otras enfermedades transmitidas por el agua.

## Referencias

1. Boletines Epidemiológicos Semanales. Ministerio de Salud Pública de República Dominicana. Disponibles en: <https://bit.ly/2Hp3C97>
2. Ministère de la Santé Publique et de la Population (MSPP) de Haïti/ Direction d'Epidémiologie de Laboratoire et de Recherches (DELR). Disponibles en: <https://bit.ly/2HrEtPa>

## Enlaces de utilidad:

- Boletín Epidemiológico Semanal. Informe Anual de cólera de 2015. OMS Disponible en: <http://apps.who.int/iris/handle/10665/250142>
- Información sobre cólera de la OMS. Disponible en: <http://www.who.int/mediacentre/factsheets/fs107/es/index.html>
- Temas de salud de la OPS: Cólera. Disponible en: [www.paho.org/colera](http://www.paho.org/colera)
- Información sobre la declaración de la OMS en relación con los viajes y el comercio internacional hacia y desde los países que están registrando cólera: <http://www.who.int/cholera/technical/prevention/cholera-travel-and-trade-advice-23-11-10.pdf>
- Atlas de cólera en la Española. OPS/OMS. Disponible en [http://new.paho.org/hq/images/Atlas\\_IHR/CholeraHispaniola/atlas.html](http://new.paho.org/hq/images/Atlas_IHR/CholeraHispaniola/atlas.html)
- Brotes epidémicos de cólera: evaluar la respuesta y mejorar la preparación [http://www.who.int/topics/cholera/publications/cholera\\_outbreak/es/](http://www.who.int/topics/cholera/publications/cholera_outbreak/es/)
- Recomendaciones para el manejo clínico de cólera [http://www.paho.org/hq/index.php?option=com\\_docman&task=doc\\_view&Itemid=1170&gid=10815&lang=es](http://www.paho.org/hq/index.php?option=com_docman&task=doc_view&Itemid=1170&gid=10815&lang=es)